



وحدة التنمية المحلية/ محافظة الكرك  
الواقع الاجتماعي والاقتصادي  
للعام ٢٠١٥/٢٠١٦ م



وزارة الداخلية  
محافظة الكرك  
الواقع الاقتصادي والاجتماعي لعام  
2016/2015  
أعداد : وحدة التنمية المحلية



وحدة التنمية المحلية/ محافظة الكرك  
الواقع الاجتماعي والاقتصادي  
للعام ٢٠١٥/٢٠١٦ م







وحدة التنمية المحلية/ محافظة الكرك  
الواقع الاجتماعي والاقتصادي  
للعام ٢٠١٥/٢٠١٦ م

---





## الفهرس

رقم الصفحة	الموضوع	الرقم
١٥ - ٦	نشأة المحافظة والمعلومات الديموغرافية	١
١٦	الميزات النسبية للمحافظة	٢
٢٠ - ١٧	التقسيمات الإدارية	٣
٦٨ - ٢١	القطاعات التنموية	٤
٧٢ - ٦٩	الأنفاق الرأسمالي	٥
٧٤ - ٧٣	إنجازات وحدة التنمية المحلية	٦
٧٨ - ٧٥	دور مؤسسات المجتمع المدني	٧
٨٦ - ٧٨	الملاحظات على المشاريع والتحديات	٨
٩٩ - ٨٧	نقاط القوة والضعف والتحديات	٩





## نشأة محافظة الكرك

بقيت الكرك تشكل لواء إلى أن صدر أول نظام للتشكيلات الإدارية رقم (١) لسنة ١٩٦٦م تم بموجبه تقسيم المملكة إلى محافظات وألوية حيث تم ترفيع لواء الكرك إلى محافظة بتاريخ ١٦/١/١٩٦٦م وكان أول محافظ يستلم مهام عمله عطوفة السيد وهيب البيطار بتاريخ ١٦/٦/١٩٦٦م.

## الوحدات الإدارية في المحافظة

تم تقسيم محافظة الكرك إلى سبعة ألوية هي ( لواء قصبة الكرك / لواء المزار الجنوبي/ لواء الأغوار الجنوبية / لواء القطرانة / لواء القصر/ لواء فقوع / لواء عي ).  
وثلاثة أفضية هي ( قضاء مؤاب/ قضاء غور المزرعة / قضاء الموجب) .

## المناخ

تقع محافظة الكرك ضمن مناخ حوض البحر المتوسط والذي يتصف بشتاء ماطر بارد وصيف حار جاف وتتصف كمية الأمطار السنوية بالذبذبة من سنه لأخرى وخلال الفصل الواحد حيث انعكس اثر التضاريس مباشرة على أحوال المناخ في المنطقة فالاختلاف التضاريسي سواء في الامتداد أو في الارتفاع أدى إلى تباين واضح في العناصر المناخية فالحرارة كعنصر مناخي تتفاوت في معدلاتها بشكل ملحوظ بين اشهر الشتاء والصيف ففي الأغوار يتراوح معدل الحرارة في شهر كانون الثاني بين ١٤-١٥ درجة مئوية في الوقت الذي تكون فيه درجات الحرارة بين الأغوار



والمرتفعات الجبلية له أثر واضح على الحركة السياحية حيث يتزايد اعداد السياح بالتدفق باتجاه الأغوار والبحر الميت طلباً للاستجمام الشتوي .

وعلى العكس من ذلك تكون درجات الحرارة في الصيف بين شهري حزيران وتشيرين الأول حوالي ٢٠ درجة مئوية في المرتفعات وتشكل عامل جذب للسياح في هذه الفترة.

لذلك يمتاز مناخ محافظة الكرك بالتنوع الذي ينعكس إيجابياً على الحركة السياحية في المحافظة حيث باستطاعته السائح أن يلجأ إلى المناطق الغورية الدافئة شتاءً والسهلية في فصلي الربيع والصيف مما يؤدي إلى جعل منطقة الدراسة مركزاً لجذب السياح على مدار السنة.

### الموقع والمساحة

تقع محافظة الكرك في الجزء الجنوبي من المملكة الأردنية الهاشمية ويحدها من الشمال وادي الموجب ومن الجنوب وادي الحسا ومن الجهة الغربية حتى الحدود الدولية ومن الشرق منطقة البادية وتبلغ مساحتها (٣٥٠٤) كم<sup>٢</sup> تشكل ما نسبته (٣.٩) % من مجموع مساحة المملكة وتعتبر محافظة الكرك من المحافظات المتميزة بسبب تنوعها الجغرافي والمناخي وتنوع نشاطاتها الاقتصادية وتمتاز بوجود العديد من الموارد الطبيعية مثل الأراضي الصالحة للزراعة وكذلك الموارد المعدنية كالفوسفات وأملاح البحر الميت ويعتبر قطاع التعدين النشاط الرئيسي في المحافظة حيث توجد مناجم الفوسفات في الوادي الأبيض ومصنع البوتاس ولهذه الأنشطة أهمية كبرى على المستوى الوطني حيث تساهم بجزء كبير من الصادرات الوطنية .



## الخصائص السكانية للمحافظة

قدر عدد سكان محافظة الكرك نهاية العام (2014) بـ (٢٦٠) ألف أي ما يعادل ٤% من إجمالي سكان المملكة و٤٤% من إجمالي سكان إقليم الجنوب وتبلغ الكثافة السكانية ٦٩.٥ شخص /كم<sup>٢</sup> ويتوزع السكان على (١١٤)

تجمعاً سكانياً أهمها مدينة الكرك مركز المحافظة / ومدن المزار وموته والقصر اما باقي السكان فيتوزعون على باقي التجمعات السكانية وتتألف محافظة الكرك من سبعة الوية وثلاثة اضية ويتواجد في المحافظة عشرة (١٠) بلديات تقدم كافة الخدمات الأساسية للمواطنين

ويتوزع سكان المحافظة على الفئات العمرية المختلفة على النحو التالي:

النسبة المئوية	الفئة العمرية
٤٠	١٤ فما دون
٢١.٦	١٥-٢٤
٣٤.٣	٢٥-٦٤
٤.١	اكبر من ٦٥
١٠٠	الإجمالي

المصدر : وحدة التنمية المحليه / محافظة الكرك





التوزيع السكاني والمساحة لمحافظة الكرك حسب كل وحدة إدارية  
حسب احصائية نهاية عام ٢٠١٤ / دائرة الاحصاءات العامة

الرقم	المركز الإداري	عدد السكان نسمة	النسبة من المحافظة	المساحة كم <sup>٢</sup>	النسبة من المحافظة
١-	لواء قصبه الكرك	82710	٣٢.٨%	٧٦٥	٢١.٨%
٢-	لواء المزار الجنوبي+قضاء مؤاب	72940	٢٩%	٤٩٣	١٤.١%
٣-	لواء القصر+قضاء الموجب	26600	١٠.٨%	٢٤٣	٧%
٤-	لواء الأغوار الجنوبية+قضاء المزرعة	41380	١٦.٠%	٧٧١	٢٢%
٥-	لواء القطرانة	8860	٣.١%	١٠٧٧	٣٠.٦%
٦-	لواء فقوع	15530	٥.٨%	١٠٢	٢.٩%
٧-	لواء عي	12380	٤.٥%	٥٧	١.٦%
	المجموع	260400	١٠٠%	٣٥٠٤	١٠٠%

المصدر : دائرة الأحصاءات العامة

## ٢- المساكن

تهيمن الدور والشقق على الطابع السكني لمحافظة الكرك حيث تستحوذ على نسبة ٥٠.٢%

و٤٦.٧% على التوالي من عدد المساكن في المحافظة، بينما تهيمن الشقق وبنسبة ٨٧.١٨%

من عدد المساكن في محافظة العاصمة كما هو مبين في الجدول أدناه.



## جدول أنواع المساكن الكرك والعاصمة في عام ٢٠٠٤

العاصمة		الكرك		المسكن
النسبة %	عدد المساكن	نسبة %	عدد المساكن	
1.39	7016	0.2	106	فيلا
0.09	478	1.1	512	بيت شعر
9.77	49457	50.2	23154	دار
1.27	6422	1.5	671	تحت الإنشاء
0.23	1142	0.2	102	مؤسسات
87.18	441312	46.7	21571	شقة
0.07	360	0.1	45	براكية
0.00	25	0.0	1	آخر
100	506212	100	46162	المجموع

المصدر: التعداد العام للسكان والمساكن، دائرة الإحصاءات العامة، ٢٠٠٤

بالنسبة للمساكن : عند مقارنة محافظة الكرك بالعاصمة يتبين أن أبناء الكرك يفضلوا المساكن

المستقلة على عكس ما هو موجود بالعاصمة حيث تسكن غالبية السكان في شقق. ويمكن أن

نستدل على بعض الأسباب التي تدفع أبناء الكرك إلى تفضيل المساكن المستقلة :

- العادات والتقاليد حيث أن طبيعة أبناء محافظة الكرك تفضل الاستقلالية في المسكن.
- ملكية الأراضي بالنسبة للعاصمة.



- وجود مساحات كبيرة في الكرك يمكن أن تستغل في البناء مما يؤدي إلى رخص الأراضي في الكرك بالنسبة للعاصمة.

عدم وجود استثمارات كبيرة في مجال الشقق السكنية في الكرك مقارنة مع العاصمة على الرغم من وجود بوادر للاستثمار السكني (الشقق) بالكرك ولكن بشكل محدود يتركز في المزار الجنوبي.

### المشاركة الاقتصادية في المحافظة

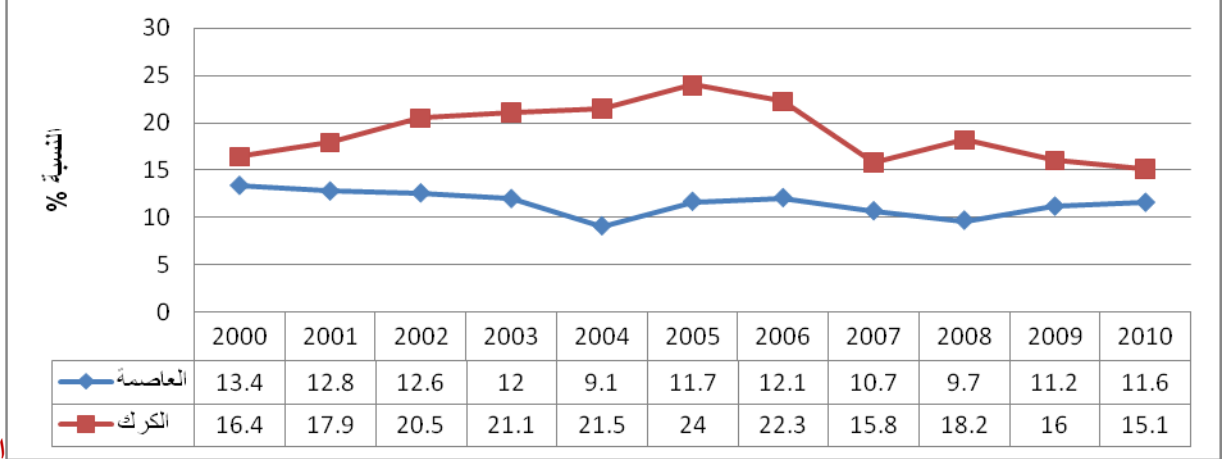
تبلغ نسبة السكان النشيطين اقتصاديا حوالي (٣٩.٩%) من عدد سكان المحافظة من ذوي الأعمار (١٥) سنة فأكثر وتشير المعدلات إلى وجود تباين ملحوظ في المشاركة الاقتصادية لدى الجنسين حيث بلغ المعدل في المحافظة (١٥.٩)% للنساء وللرجال (٦٠.٧)% مما يعني وجود فجوة كبيرة في المشاركة الاقتصادية يميل بشكل كبير إلى الرجال .

### ٤ - البطالة :

بلغ متوسط معدلات البطالة في العقد الماضي في محافظة الكرك ١٩% مقارنة بـ ١١.٥٤% في العاصمة، وتعتبر محافظة الكرك ثاني أعلى محافظة في الأردن من حيث نسبة البطالة وذلك حسب إحصاءات عام ( ٢٠١٠ ) كما هو مبين بالشكل التالي.



### نسبة البطالة في العاصمة والكرك (٢٠١٠-٢٠٠٠)



المصدر:

مسوح البطالة السنوية، دائرة الإحصاءات العامة، ٢٠١٠-٢٠٠٠

ويعود الارتفاع في معدل البطالة في الكرك إلى ما يلي :

- عدم توافق مخرجات التعليم مع حاجة سوق العمل.
- تفضيل أبناء الكرك الوظائف الحكومية على العمل في القطاع الخاص.
- قلة الاستثمارات في الكرك في شتى القطاعات وبالتالي عدم خلق فرص عمل في القطاع الخاص.
- تركز الاستثمارات في العاصمة عمان يؤدي إلى فتح فرص عمل أكبر للعاصمة من الكرك.
- نسبة البطالة من الإناث في الكرك أكثر من الذكور.



## ٥- الفقر

وصلت نسبة الفقر في محافظة الكرك إلى ١٧.١% من سكان المحافظة في عام ٢٠٠٨ بينما سجلت محافظة العاصمة أدنى نسبة فقر بين محافظات المملكة بمعدل ٨.٣% من سكان المحافظة وبلغ عدد الفقراء تحت خط فقر الغذاء في محافظة الكرك ١٩٥٠ فقير بينما في العاصمة ١٦٧٨ فقير وتشكل نسبة الفقر المدقع في الكرك رابع أعلى نسبة في المملكة بعد جرش والعقبة ومعان

### جدول توزيع اعداد ونسب الفقراء لعام ٢٠١٠

المحافظة	نسبة الفقر في المحافظة (%)	عدد الأفراد الفقراء	عدد الأسر الفقيرة	نسبة الفقر المدقع	عدد الفقراء تحت خط فقر الغذاء
العاصمة	١١.٤	٢٦٨٥٤٥	٣٦٨٩٢	٠.٢٥	٥٧٥٤
الكرك	١٣.٤	٣١٥٨١	٣٩٠٠	٠.٥٩	١٣٨٦

المصدر: مسح نفقات ودخل الأسرة، دائرة الإحصاءات العامة، ٢٠١٠

تعود أسباب ارتفاع نسبة الفقر في المحافظة إلى:

- اعتماد غالبية أبناء الكرك على الوظائف الحكومية والتي هي في العادة تمنح رواتب متدنية مقارنة مع تكاليف الحياة.
- ابتعاد أبناء الكرك عن الاعتماد على الزراعة وذلك بسبب قلة العائد من الزراعة بالإضافة الى تركيزهم في الزراعة على أنواع محدودة من المحاصيل ذات المردود المتدني



- قلة الاستثمارات في المحافظة وبالتالي عدم خلق فرص عمل أخرى في المحافظة وبالتالي ارتفاع

نسبة البطالة مما يؤدي إلى ارتفاع نسبة الفقر

- عزوف أبناء الكرك المهاجرين إلى العاصمة عن الاستثمار في الكرك

### ابرز مناطق جيوب الفقر في محافظة الكرك

#### منطقة غور الصافي:

تقع منطقة غور الصافي في لواء الأغوار الجنوبية الى الغرب من المحافظة وهي عبارة عن منخفض يحيط بها البحر الميت غربا" وسلسلة جبال رملية شرقا" وهي جزء من حفرة الانهدام وتنخفض عن مستوى البحر بـ (٣٩٢) متر.

مناخها حار صيفا" حيث تصل درجة الحرارة في أعلى معدل لها ما بين (٣٥-٤٥) درجة ودافئ شتاء" حيث أن معدل سقوط الأمطار ما بين (١٠٠-١٢٠) ملم .

تعتبر منطقة غور الصافي من اكثر المناطق فقرا في محافظة الكرك حيث تبلغ نسبة الفقر فيها حوالي ٥٢.٥% من عدد السكان البالغ عددهم حوالي (٢٢) الف نسمة.

#### منطقة القطرانة:

تقع القطرانة الى الجنوب من العاصمة عمان وتبعد عنها حوالي ٨٥ كيلومترا. وهي مركز لواء القطرانة يبلغ عدد سكان المنطقة حوالي (٨) الاف نسمة حيث يعاني عدد كبير من اهالي المنطقة من مشكلتي الفقر والبطالة حيث تبلغ نسبة الفقر فيها حوالي ٢٣%.

تعتبر منطقة لواء القطرانة من أهم المناطق الغنية بالمصادر الطبيعية اللازمة لتلبية احتياجات





التنمية فيه كالفوسفات والصخر الزيتي والاسمنت أضافه إلى توفر المياه الجوفية والمراعي المفتوحة والأراضي الصالحة للزراعة .

### منطقة قرى العمرو:

تقع منطقة قرى العمرو على رأس طريق الموجب السياحي "الملوكي" وبالتحديد شمال محافظة الكرك وتضم سبع قرى هي "المغيير، مسعر، أريحا، أبو ترابه، العالية، الجدعا، ومنطقة وادي الموجب".

يعاني اهالي المنطقة من ظاهرتي الفقر والبطالة ونقص في الخدمات المقدمة لهم حيث يبلغ عدد سكان قرى العمرو السبع حوالي (٦) آلاف مواطن يعاني عدد كبير منهم من البطالة حيث يوجد حوالي "٤٠" أسرة تحت خط الفقر لا يوجد لديها أي دخل، مما يؤثر على الحاجة الماسة لإقامة مشاريع تنموية لرفع المستوى المعيشي للسكان. حيث أن اقرب مركز تجاري يبعد عن التجمع القروي نحو "١٥" كيلومترا وهذا حمل السكان عبئا ماليا كبيرا للوصول إلى الصيدليات والعيادات الخاصة وأسواق الخضار والمواد التموينية.

### منطقة غور المزرعة

بلغت نسبة الفقر حسب مؤشرات ٢٠١٠ / ٢١.٦%



## الميزات التنافسية للمحافظة

١. تتميز محافظة الكرك باختلاف تضاريسها وذلك بوجود المناطق الصحراوية والجبلية والشفاعورية والغورية.
٢. تمتاز بوجود مقامات الصحابة واعتبارها منطقة سياحية دينية.
٣. تمتاز محافظة الكرك بأنها منطقة زراعية وصناعية في آن واحد.
٤. وقوع اخفض بقعة في العالم فيها.
٥. وجود جامعة مؤتة / الجناح العسكري الوحيد في المملكة.
٦. وجود قلعة الكرك حيث تعتبر من اهم المواقع الاثرية في المملكة.
٧. وجود مدرسة الكرك الثانوية التي تعتبر من اقدم واعرق المدارس في المملكة والتي كان لها الدور البارز في تخريج عدد كبير من قيادات الاردن.
٨. وجود ثاني مدينة صناعية مؤهلة فيها وهي مدينة الحسين بن عبدالله الثاني الصناعية وعدة شركات للقطاع الخاص.
٩. وجود سد الموجب
١٠. وجود بعض الخامات المعدنية ( الفوسفات ، البرومين ، البوتاس ، الأسمت ، الجبص )
١١. وجود الكوادر المتعلمه
١٢. انخفاض قيمة الأراضي مقارنة مع العاصمة عمان



وحدة التنمية المحلية/ محافظة الكرك  
الواقع الاجتماعي والاقتصادي  
للعام ٢٠١٥/٢٠١٦ م



## التقسيمات الإدارية



### لواء قسبة الكرك ومركزه مدينة الكرك

عدد السكان	المساحة
٨٢٧١٠	٣٨٧.٢ كم٢

ويتألف من المدن والقرى التالية :

الكرك	المرج	المنشية	الوسية	وادي الكرك	سكا
الثنية	العدنانية	ادر	وادي بن حماد	البقيع	
الغوير	مرود	الجديدة	الشهابية	سمرا	
المأمونية	مدين	بتير	الصاحية	مومياء	
المشيرة	الحوية	راكين	بذان وبردى	زحوم	

### لواء القصر ومركزه مدينة القصر ويتبع له قضاء الموجب :

عدد السكان	المساحة
٢٦٦٠٠	٢٣٠.١ كم٢

اهم المناطق التابعة له :

القصر	السماكية	الرشايدة	الموجب
الرية	حمود	مغير	اريجا وابوتراية
الياروت	دمنة	مسعر	العالية



**لواء المزار الجنوبي ومركزه مدينة المزار ويتبع له قضاء مؤاب :**

عدد السكان	المساحة
٧٢٩٤٠	٢ كم ٤٥٠.٣

**اهم المناطق التابعة له :**

المزار	الهاشمية	الفيصلية	ذات راس	منشية المزار
موتة	العراق	العمرية	شقيرا	
سول	العمقة	الخالدية	العينا	
الطيبة	الحسينية	ام حماط	محي	

**لواء الاغوار الجنوبية ومركزه غور الصافي ويتبع له قضاء غور المزرعة:**

عدد السكان	المساحة
٤١٣٨٠	٢ كم ٦٥٩.١

**اهم المناطق التابعة له :**

غور الصافي	غور فيفا	السلماني
غور المزرعة	المعمورة	الذراع
غور الحديثة	النقع	الغويبة



### لواء عي ومركزه بلدة عي :

عدد السكان	المساحة
١٢٣٨٠	٥٧.٧ كم٢

ويتألف من القرى التالية :

عي	كثربا	جوزا	العميان
----	-------	------	---------

### لواء فقوع ومركزه بلدة فقوع :

عدد السكان	المساحة
١٥٥٣٠	١١٤.٧ كم٢

ويتألف من القرى التالية :

فقوع	صرفا	امرع
الزهراء	مجدولين	شحتور

### لواء القطرانة ومركزه بلدة القطرانة :

عدد السكان	المساحة
٨٨٦٠	١٥٥٢.١ كم٢

ويتألف من المناطق التالية :

القطرانة	سد السلطاني	الوادي الابيض
----------	-------------	---------------





## القطاعات

– الاجتماعية والخدمية

– الانتاجية

– البنية التحتية



## قطاع التعليم

تتوزع في المحافظة (٤) مديريات للتربية والتعليم هي:

١. مديرية التربية والتعليم لمنطقة قسبة الكرك ويتبع لها (لواء قسبة الكرك، لواء القطرانة، ولواء عي).
٢. مديرية التربية والتعليم لمنطقة القصر ويتبع لها (لواء القصر، لواء فقوع، وقضاء الموجب).
٣. مديرية التربية والتعليم لمنطقة المزار الجنوبي ويتبع لها (لواء المزار الجنوبي، وقضاء مؤاب).
٤. مديرية التربية والتعليم لمنطقة الأغوار الجنوبية ويتبع لها (لواء الأغوار الجنوبية، وقضاء غور المزرعة).

### أولاً :- مديرية تربية قسبة الكرك

بلغ عدد المدارس الحكومية في المديرية (٤٢) مدرسة للذكور و (٧١) مدرسة للإناث و (٣٧) مدرسة خاصة في حين بلغ عدد لجميع المراحل بدأ من مرحلة الروضة ولغاية الثانوية (١٣.٨٧٦) ذكور و (١٣.١٩٥) أناث ، في حين بلغ عدد المعلمين (٢٣٨٠) وعدد الإداريين (٤٥٣) .

### ثانياً :- مديرية تربية لواء المزار الجنوبي

بلغ عدد الطلاب (٧٣٥٧) ذكور و (٨١١٥) أناث موزعين على (٢٤) مدرسة للذكور و (٧) للإناث و (٥١) مدرسة مختلطة ، في حين بلغ عدد المدارس الخاصة في اللواء (١٦) مدرسة بلغ عدد طلابها (٣٠٩٩) ، كما وبلغ عدد المعلمين والهيئة الإدارية (٢١٤٨) .



### ثالثاً :- مديرية تربية لواء القصر

بلغ عدد المدارس في اللواء (٦٧) حكومية و(٣) مدارس خاصة حيث بلغ عدد طلابها (١١٨٤٥) طالب وعدد المعلمين (١١٦١) والأداريين (٣٥٠) .

### رابعاً :- مديرية تربية لواء الاغوار الجنوبية

### إحصائيات قطاع التربية والتعليم

تضم محافظة الكرك ٣٤٩ مدرسة و ٦٦٨٥٠ طالب أي بمعدل ٢٧.٤% من عدد السكان. بلغ عدد المدارس في العاصمة ما يقارب ٥.٥ ضعف عدد المدارس في الكرك، ولكن في المقابل فإن عدد الطلاب في العاصمة يقارب ٩.٢ ضعف عدد الطلاب في الكرك، وبالتالي فإن المعدلات ( طالب لكل مدرسة، طالب لكل معلم، طالب لكل شعبة، معلم لكل شعبة) كانت أقل في الكرك كما هو مبين في الجدول أدناه.

جدول الواقع التربوي في محافظتي الكرك والعاصمة في ٢٠١١

المحافظة	عدد المدارس	عدد الطلاب	نسبة الطلاب من عدد السكان (%)	معدل طالب لكل مدرسة	معدل طالب لكل معلم	معدل طالب لكل شعبة	معدل معلم لكل شعبة
العاصمة	1,938	617,372	٢٥.٥	318.5	17,420	26,810	1,540
الكرك	٣٤٩	٦٦,٨٥٠	٢٧.٤	١٩١.٥	١١.٦	٢٠.٧٢	١.٧٩



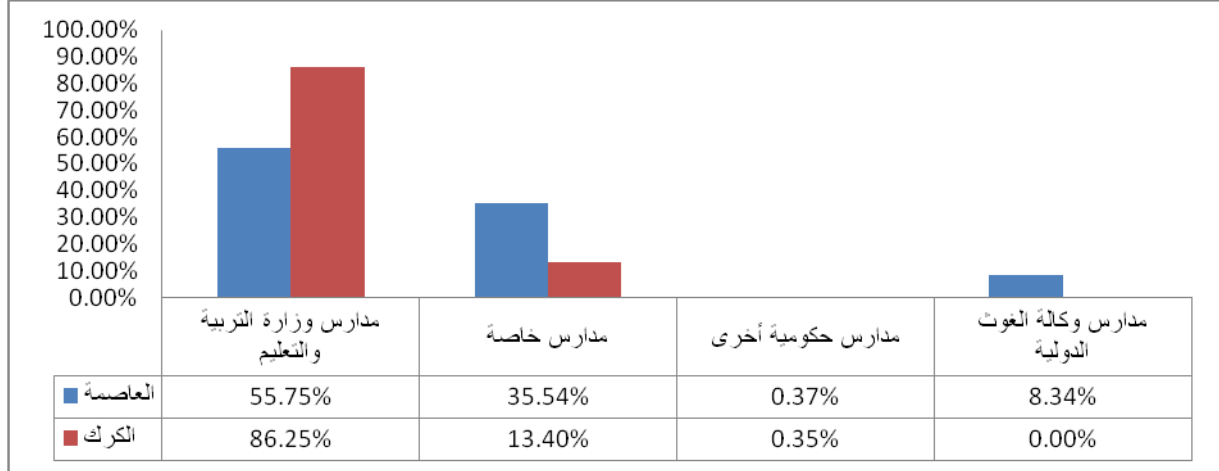
المصدر: أطلس، إدارة التخطيط والبحث التربوي، وزارة التربية والتعليم، ٢٠١١

يستوعب قطاع التعليم في محافظة الكرك حوالي ٢٦% من القوى العاملة في المحافظة إذ يبلغ عدد المعلمين في مدارس المحافظة (٥,٣٥٧) معلماً ومعلمة.

يرتاد الغالبية العظمى من أبناء محافظة الكرك المدارس التابعة لوزارة التربية والتعليم بنسبة ٨٦.٢٥% من الطلاب بينما يرتاد الفئة المتبقية المدارس الخاصة بنسبة ١٣.٤% فقط من الطلاب والمدارس الحكومية الأخرى بنسبة ٠.٣٥%. من الجدير بالذكر أن غالبية الطلاب الذين يرتادون المدارس الخاصة في محافظة الكرك هم في مرحلتي الروضة والأساسي بنسبة ٨٨% من الطلاب. أما في محافظة العاصمة فنسبة الطلاب المرتادين للمدارس الخاصة تتجاوز الـ ٣٥% وتدل هذه النسبة على ارتفاع معدل الدخل في العاصمة وقدرة الأفراد في العاصمة على دفع الأجور المرتفعة للمدارس الخاصة.



### نسبة توزيع الطلبة حسب نوع المدرسة ٢٠١٠-٢٠١١



المصدر: التقرير الإحصائي التربوي، وزارة التربية والتعليم، ٢٠١١

من الملاحظ بأن عدد المدارس في محافظة الكرك جيد حيث يوجد (٢٨٢) مدرسة حكومية و(٧٠) مدرسة خاصة تغطي احتياجات قطاع التربية والتعليم وان هناك عدد من المدارس الخاصة لا بأس بها تغطي مناطق متعددة من المحافظة ولكن هناك مجال للاستثمار من قبل القطاع الخاص حيث انه لا يوجد إلا مدرسة خاصة واحدة يتم الدراسة فيها للمراحل الثانوية بينما تقتصر الدراسة في بقية المدارس الخاصة على المستويات الأساسية.

يعود السبب في توجه الطلاب في محافظة الكرك إلى المدارس الحكومية إلى ما يلي:

- نوعية التعليم في المدارس الحكومية في المحافظة جيدة.
- تغطي المدارس الحكومية معظم مناطق المحافظة.
- عدم وجود مدارس خاصة نموذجية وخاصة في مستوى الثانوية.
- تدني دخل الأسرة.



## قطاع التعليم العالي والبحث

يوجد في الكرك جامعة حكومية هي جامعة مؤتة (الجناح المدني والجناح العسكري) وكلية مجتمع تابعة لجامعة البلقاء التطبيقية، تتمتع جامعة مؤتة ببعض عوامل القوة ولكنها أيضا تعاني من بعض نقاط الضعف التي تقلل من مساهمتها بفعالية اكبر في تطوير الاقتصاد المحلي. ويظهر هذا الضعف بشكل أساسي في الروابط والعناقد الإنتاجية الضعيفة التي أوجدتها الجامعة مع المشاريع المحلية. يوجد في محافظة الكرك كلية مجتمع واحدة تابعة لجامعة البلقاء التطبيقية هي كلية الكرك الجامعية المتوسطة. ولقد بلغ عدد الطلبة الملتحقين في الكلية (١٢٢١ طالبا وطالبة)، كما وقد بلغ عدد هيئة التدريس (٥٢) وموظفين عدد (١٣٩) موظف .

## قطاع العمل والتدريب المهني

- بلغ عدد المشتغلين في محافظة الكرك للعام ٢٠١١ حسب إحصائية مديرية العمل (٥٥٧٣٨) شخص منهم (١٣٥٠٧) انثى.
- بلغت نسبة البطالة للعام ٢٠١١ حسب دائرة الاحصاءات العامة ١٧.١%
- بلغ عدد العمالة الوافدة في محافظة الكرك حسب إحصائية مديرية العمل (١١٩٦٦) عامل وعاملة موزعين على القطاع المهني وقطاع الزراعة وخدم المنازل.





➤ يوجد في المحافظة (٥) مراكز للتدريب المهني للأنثاء والذكور موزعه على مختلف مناطق المحافظة .

**١- مركز التدريب المهني الكرك - للأنثاء**

**معلومات عامه**

الموقع:	الكرك_ عمارة علي المحادين_حي البركة بقرب مسجد صلاح الدين
مساحة الارض:	مستأجر
مساحة الابنية:	٢م ٧٢٠
عدد المشاغل:	٥
تاريخ مباشرة العمل:	١٩٩٤
كلفة الانشاء:	مستأجر

**٢- مركز تدريب مهني غور الصافي**

**معلومات عامه**

الموقع:	لواء الاغوار الجنوبية/غور الصافي
مساحة الارض:	١٥ دونم
مساحة الابنية:	٣٠٠٠
عدد المشاغل:	10
تاريخ مباشرة العمل:	١٩٩٠

**٣- مركز تدريب مهني مؤاب / ذكور + أنثاء**

**معلومات عامه:**

الموقع:	الكرك/مؤاب/ الخالدية
مساحة الارض:	١٦ دونم
مساحة الابنية:	٢١١٠
عدد المشاغل:	10
تاريخ مباشرة العمل:	١٩٩٩/٩/١



**٤- مركز تدريب مهني مدينة الحسين بن عبدالله الثاني الصناعية**  
**معلومات عامة:**

الموقع	مدينة الحسين بن عبدالله الثاني الصناعية
مساحة الارض	٤٠٠٠ متر مربع
مساحة الابنية	١٧٤٠ متر مربع
عدد المشاغل	٥
تاريخ مباشرة العمل	٢٠٠٤/٥/٧

**٥- مركز الاميرة تغريد لتدريب وتأهيل الفتيات/الربة**

**معلومات عامة عن المركز**

الموقع:	لواء القصر - الربة
مساحة الارض:	٢م ٥٠٠٠
مساحة الابنية:	٢م ٢٢٠٠
تاريخ مباشرة العمل:	٢٠٠٥/٣/١
كلفة الانشاء:	٥٣٠٠٠٠
كلفة التجهيزات:	5459

**قطاع الصحة**

بلغ عدد المستشفيات في عام ٢٠١٢ في محافظة الكرك ٦ مستشفيات كما يبلغ عدد الأسرة ٥٨٠ سرير. تضم محافظة الكرك مستشفيان (الكرك، وغور الصافي) يتبعان لوزارة الصحة ومستشفى الأمير علي بن الحسين يتبع للخدمات الطبية وثلاث مستشفيات (الايطالي/الكرك،



والبوتاس، والسلام) تتبع القطاع الخاص.

جدول المستشفيات وعدد الأسرة في محافظة الكرك

عدد الأسرة	اسم المستشفى
٢٥٠*	الكرك
٨٢	غور الصافي
١٥٠	الأمير علي بن الحسين العسكري
٣٨	الايطالي
٣٠	البوتاس
٣٠	السلام

مصدر: التقرير الإحصاء السنوي، وزارة الصحة، ٢٠١٢، مديرية الصحة في محافظة الكرك

\*حين يتم مشروع توسعة مستشفى الكرك (قيد التنفيذ الآن) سيرتفع العدد الى ٢٥٠ سرير  
يلاحظ أيضا تقارب المعدلات (مستشفى لكل ١٠٠,٠٠٠ فرد وسرير لكل ١٠٠,٠٠٠ فرد) بين  
العاصمة والكرك.

معدل المستشفيات والأسرة إلى عدد السكان ٢٠١٢



وحدة التنمية المحلية/ محافظة الكرك  
الواقع الاجتماعي والاقتصادي  
للعام ٢٠١٥/٢٠١٦ م



معدل سرير لكل معدل مستشفى لكل ١٠٠,٠٠٠ من السكان	عدد الأسرة	عدد المستشفيات	عدد السكان	المحافظة
٢٦٠.٥	٦٣٠.٥	٥١	٢,٤١٩,٦٠٠	العاصمة
٢٣٨	٥٨٠	٦	٢٤٣,٧٠٠	الكرك

مصدر: تحليلات فريق العمل، التقرير الإحصاء السنوي، وزارة الصحة، ٢٠١٢

بلغ معدل الوحدات الصحية ٦١.٥ وحدة لكل ١٠٠,٠٠٠ من السكان في عام ٢٠١١، أي ما يقارب ستة أضعاف عدد الوحدات في العاصمة، وبلغ معدل مراكز الأمومة والطفولة في الكرك ١٦.٨ مركز لكل ١٠٠,٠٠٠ من السكان والذي يعادل أكثر من خمسة أضعاف عدد الوحدات في العاصمة.

عدد الوحدات الصحية ومراكز الأمومة والطفولة ٢٠١١

معدل مركز أمومة وطفولة لكل ١٠٠,٠٠٠ من السكان	معدل وحدة صحية لكل معدل ١٠٠,٠٠٠ من السكان	عدد مراكز الأمومة والطفولة	عدد الوحدات الصحية	عدد السكان	المحافظة
٣	١٠.١	٧٢	٢٤٥	٢,٤١٩,٦٠٠	العاصمة
١٦.٨	٦١.٥	٤١	١٥٠	٢٤٣,٧٠٠	الكرك

مصدر: تحليلات فريق العمل، التقرير الإحصاء السنوي، وزارة الصحة، ٢٠١٠

يعزى السبب في ارتفاع معدلات الوحدات الصحية في المحافظة إلى قلة عدد المستشفيات في



الكرك بالنسبة للعاصمة مما أدى إلى التوجه إلى الوحدات الصحية لتعويض النقص في المستشفيات. بلغ معدل وفيات ما حول الولادة عام ٢٠٠٩ في الكرك ١٢ وفاة لكل ١٠٠٠ طفل مقابل ١٧ في العاصمة وتعد هذه النسبة مؤشر على أن مستوى الرعاية الصحية للأطفال في محافظة الكرك أفضل من العاصمة.

أعداد ومعدلات وفيات ما حول الولادة الكرك والعاصمة لعام ٢٠٠٩

المحافظة	عدد المواليد أموات <sup>١</sup>	عدد وفيات حديثي الولادة المبكرة <sup>٢</sup>	معدلات وفيات ما حول الولادة <sup>٣</sup>	عدد الأحمال التي استمرت ٧ أشهر فأكثر
العاصمة	٢١	٣٨	١٧	٣,٥٠٥
الكرك	٢	٣	١٢	٣٦٥

المصدر: التقرير الإحصاء السنوي، وزارة الصحة، ٢٠١٠

- \* ١: المواليد أموات هي وفيات الأجنة للأحمال التي استمرت سبعة أشهر أو أكثر
- \* ٢: وفيات حديثي الولادة المبكرة هي الوفيات عند عمر ٠-٦ أيام للأطفال المولدين أحياء
- \* ٣: مجموع عدد المواليد أموات ووفيات حديث الولادة المبكرة مقسومة على عدد الأحمال التي استمرت سبعة أشهر أو أكثر معبر عنه بالألف.



يوجد في محافظة الكرك اربع (٤) مديريات للتنمية الاجتماعية يتفرع منها عدة مكاتب ومراكز منتشرة في جميع أرجاء المحافظة حيث تقدمان العديد من الخدمات التي تهدف من خلالها الى تحسين المستوى الاقتصادي والاجتماعي والعمل على وحدة وتماسك المجتمع بشكل عام .

اولا: اعداد الجمعيات الخيرية والتعاونيه حسب الأولوية

يوجد في محافظة الكرك (١٢٠) جمعية خيرية موزعة على الوية المحافظة.

#### ثانيا: الجمعيات المتخصصة وأسمائها

الرقم	اسم الجمعية
١	جمعية رعاية المعوقين الخيرية
٢	جمعية الشهداء لرعاية وتأهيل المعاقين الخيرية
٣	جمعية رعاية وتوجيه المكفوفين الخيرية
٤	جمعية البر بالوالدين الخيرية
٥	الجمعية الأهلية للتبرع بالدم
٦	الجمعية الأردنية للعناية بالسكري / فرع الكرك
٧	الجمعية الوطنية الأردنية لمكافحة التدخين / فرع الكرك
٨	جمعية الثقافة والتعليم الأرثوذكسية / فرع الكرك
٩	جمعية الروم الكاثوليك الخيرية / فرع الكرك
١٠	جمعية مكافحة السل الأردنية / فرع الكرك

#### مشاريع الديوان الملكي الهاشمي العامر

مشروع جلالة الملك عبدالله الثاني بن الحسين لاسكان الفقراء بالمرحلتين الاولى والثانية .



وحدة التنمية المحلية/ محافظة الكرك  
الواقع الاجتماعي والاقتصادي  
للعام ٢٠١٥/٢٠١٦ م



الرقم	اسم اللواء	عدد المساكن	الكلفة التقريبية
١.	لواء القصبه / الثلاجة	٢٨	٤٥٠٨٩٢
٢.	لواء القطرانه /بلدة القطرانه	١٧	١٧٠٠٠٠
	لواء القطرانه / بلدة السلطاني	١٢	١٢٠٠٠٠
٣.	لواء فقوع	١٠	٨٠٠٠٠
٤.	لواء الاغوار الجنوبية	١٠	٨٠٠٠٠
٥.	لواء المزار الجنوبي(سول) +	٣٠	٣٠٢٨٩٢
٦.	لواء القصر / اسكان الجدعا والعمرو	٢٠	٣٢١٨٩٢
٧.	لواء المزار الجنوبي/ اسكان جحرا	١٠	128000
٨.	لواء عي	١٦	398000

المصدر : وحدة التنمية المحليه / محافظة الكرك

رابعا: عدد وأسماء مراكز ذوي الاحتياجات الخاصة التابعة لمديريات التنمية الاجتماعيه/  
محافظة الكرك

العنوان	عدد النزلاء	اسم المركز
الكرك / الوسية	٢٢	مركز الكرك للرعاية والتاهيل
الكرك / الوسية	٩٩	مركز مؤتة للتربية الخاصة
الكرك / الخالدية	٢٢	مركز مؤاب للتربية الخاصة

المؤسسات التابعة لمديرية التنمية الاجتماعية:

- الصندوق الاردني الهاشمي
- اتحاد الجمعيات الخيرية
- صندوق المعونة الوطنية



• مؤسسة نور الحسين ( لا يوجد لها وحدة إدارية تمثلها ولكن لها ممثلون في ثلاثة مناطق في المحافظة )

• الخدمات التي يقدمها صندوق المعونة الوطنية:

• المعونة النقدية المتكررة

• مشاريع التأهيل المهني

• مشاريع التأهيل الجسماني

• المعونات النقدية الطارئة

فيما يتعلق بمراكز التنمية الاجتماعية فهي تؤدي دورها في تطوير وخدمة المجتمع المحلي ورعاية وإيواء المعاقين وتأهيلهم من خلال مراكزها المنتشرة وهي :

(١) مركز تنمية المجتمع المحلي / قرى الحمايدة

(٢) مركز تنمية المجتمع المحلي / قرى العمرو والجدعا

(٣) مركز تنمية المجتمع المحلي / قرى الخرشة

(٤) مركز الكرك للرعاية والتأهيل

(٥) مركز مؤتة للتربية الخاصة

(٦) مركز الأمير الحسن للتشخيص ويتبع إلى مكتب سمو الأمير رعد

(٧) مركز التشغيل والتأهيل المجتمعي ويتبع إلى مكتب سمو الأمير رعد





يوجد في المحافظة ٣٢ ناديا و١٩ مراكز شبابية وتالياً أبرزها :

### اولا: الاندية الشبابية

الرقم	اسم النادي	العنوان	الاعضاء	تاريخ التأسيس
١	غور المزرعة	غور المزرعة	١٦	١٩٨١ م
٢	سول	سول	٢٤	١٩٩٦ م
٣	شباب الخرشنة	مجرا / بلدية جعفر	٤٨	٢٠٠٠ م
٤	الكرك	الكرك	٢٦	١٩٦٥ م
٥	ذات راس	ذات راس	٤٠٠	١٩٨٠ م
٦	العروبة / الكرك	الكرك	٣٧	١٩٩٠ م
٧	شبحان	القصر / الكرك	٣٨	١٩٨٦ م
٨	مؤاب	مؤاب	٤٠	١٩٨١ م
٩	موتة	موتة	١٣٨	١٩٨١ م
١٠	الزيتونة	راكين	٥٢	١٩٩١ م
١١	زحوم	زحوم / الكرك	٢٨	١٩٩٠ م
١٢	الفاروق/ الغوير	الغوير	٢٠	١٩٩١ م
١٣	المنجم الابيض	الحسا	٢٨٠	١٩٨٣ م
١٤	ادر	ادر	١٠٤	١٩٨١ م
١٥	المزار	المزار	١٤	١٩٨٢ م
١٦	الشهابية	الشهابية / الكرك	٣٣	١٩٨٣ م
١٧	غور الصافي	غور الصافي	٣٥	١٩٨٠ م
١٨	عي	عي	١٧	١٩٩٣ م
١٩	زيد بن حارثة	العدنانية	٣٠	١٩٨٤ م
٢٠	الطبية	الطبية	٢٧	١٩٩٠ م
٢١	منشية ابو حمور	منشية ابو حمور	٢٥	١٩٨٣ م
٢٢	النقع / الكرك	الصافي	٣٨	١٩٩٣ م
٢٣	نادي الامير زيد بن الحسين	الربة		٢٠٠٣ م

### ثانيا: المراكز الشبابية



اسم المركز	اسم المركز
شباب القصر	شباب الكرك
شباب المزار	شباب غور المزرعة
شباب غور الصافي	شباب صرفا
شباب شيحان	شباب الكرك
شباب القطرانة	شباب المزار الجنوبي
مركز شباب فقوع	مركز شباب عي
مركز شباب فقوع	مركز شباب عي
	شباب القطرانة

ويتوفر في محافظة الكرك المرافق الرياضية التالية :

- ١- مجمع سمو الامير فيصل الرياضي :
- ملعب لكرة القدم منجل ويتسع لحوالي ٨-١٠ الاف متفرج
- ٢- الصالة الرياضية متعددة الاغراض وتشتمل على الملاعب التالية :
  - ملعب لكرة السلة
  - ملعب لكرة اليد
  - ملعب لكرة الطائرة
  - ملعب للريشة الطائرة
- ٣- يوجد ملعب العاب قوى على مضمار الامير فيصل الرياضي
٥. معسكر الحسين للشباب / المشيرفة :
٦. يوجد بيت للشباب

### الهيئات الثقافية في محافظة الكرك

يوجد في محافظة الكرك واحد وعشرون (٢١) هيئة ثقافية متنوعة وتشمل جغرافياً كافة أنحاء



المحافظة و فيما يلي تفاصيل عن بعضها :-

### ✓ **الملتقى الثقافي**

أول ملتقى ثقافي تم تأسيسه على مستوى المملكة في العام ١٩٩٢م مقره في مدينة الكرك ، يتميز بالنشاط الكبير على المستوى المحلي والوطني ، ويقوم الملتقى مُنذ تأسيسه بعقد العديد من الندوات والمحاضرات والأمسيات الثقافية على مدار العام ، بالإضافة إلى دوره المميز في أرشفة التراث وإبراز دور أبناء المحافظة المتميزين في مجالات الفكر والأدب وعلى مر العصور .

### ✓ **فرقة الكرك للفنون المسرحية والشعبية**

أسست عام ١٩٩٤م ومقرها مدينة الكرك ، مختصة بالشأن الغنائي والتراثي وإبرازه وإخراجه بطريقة حضارية مستساغة ، وقد مثلت الفرقة الأردن في العديد من المهرجانات الدولية والمحلية ومن أبرز مشاركتها ((مصر ، العراق ، تونس ، تركيا ، لبنان ، اليونان)) والعديد من المهرجانات المحلية وأبرزها مهرجان ((جرش ، الكرك ، اربد...)) هذا بالإضافة إلى دورها المميز والمستمر دوماً في إقامة ومشاركة كافة المناسبات والاحتفالات الوطنية المتنوعة ، قامت الفرقة بأعداد وإخراج أوبريت العرس الكركي القديم وأوبريت مواسم الحصاد كنتاج خاص ومميز للفرقة .

### ✓ **فرقة غور الصافي**

أسست عام ١٩٩٢م ومقرها غور الصافي ، متخصصة في إبراز وتطوير تراث منطقة الأغوار



من غناء ومسرح ، شاركت وتشارك بإستمرار في كافة المناسبات والفعاليات الوطنية .

### ✓ جمعية المحافظة على القرآن الكريم

أسست عام ١٩٩٣م ومقرها مدينة الكرك ، مختصة في مجال تدريس وتحفيظ القرآن الكريم للأجيال الشابة ، يوجد لها أكثر من ثلاثون فرع في كافة أنحاء المحافظة .

### ✓ جمعية شهداء مؤتة للثقافة الإسلامية

أسست عام ١٩٩٧م مقرها في الكرك ، تنشط في مجال الندوات والمحاضرات الثقافية والتعليمية والتوجيهية ، وتهدف للمحافظة على التراث الإسلامي وإحيائه .

### ✓ أسرة الكرك للفن التشكيلي

أسست عام ١٩٩٨م ومقرها مدينة الكرك ، تضم في عضويتها مجموعة من الفنانين التشكيليين ، تقيم معارض سنوية لفناني المحافظة كما وتساهم في دعم الفنان من خلال توفير المواد اللازمة وتشارك في المهرجانات والمناسبات المختلفة ، تنوى عقد دورات مستمرة لتنمية القدرات والمواهب لدى الأجيال الشابة .

### ✓ منتدى مؤاب الثقافي

أسس عام ١٩٩٢م ومقره في قضاء مؤاب ، قام المنتدى بإنشاء مركز روابي مؤاب كمركز



متخصص لتكنولوجيا المعلومات منذ حوالي ثلاث سنوات ، حيث يتم من خلاله تدريب المئات من أصحاب الحاجة على مهارات الكمبيوتر ، بالإضافة إلى إصدارة العديد من الأبحاث المتنوعة .

### ✓ ملتقى هزاع الثقافي

أسس عام ٢٠٠١م ومقره في منطقة الثنية ، ينشط في مجال الندوات والمحاضرات الثقافية ، يخطط لعقد ندوات متخصصة في إبراز وتوثيق دور شخصيات الكرك الرائدة في المجالات المختلفة .

### ✓ منتدى جماعة درب الحضارات

أسس عام ٢٠٠١م ومقره في منطقة المرج ، يضم في عضويته مجموعة من مثقفي الجنوب (العقبة ، معان ، الطفيلة ، الكرك) يهدف إلى تتبع أثر الحضارات على مساحة الدولة الأردنية وتوثيقها وإبراز عمق الهوية الحضارية الأردنية بشتى الطرق والوسائل وربط الصورة الحضارية الأردنية بإطارها العربي والإسلامي ، والعمل على رسم خارطة للأردن تُسمى "خارطة درب الحضارات" كما ويسعى المنتدى إلى إصدار سلسلة من المطبوعات تُبرز أهمية ودور الأردن في صنع المنجز الحضاري

### ✓ منتدى مؤتة للثقافة والتراث

أسس عام ٢٠٠١م ومقره في لواء المزار الجنوبي / قام بإنشاء بناية من ثلاثة أدوار وبمساحة "٩٠٠" متر مربع يتضمن محطة معرفة لتكنولوجيا المعلومات وخدمة المجتمع المحلي ومشغل للمنسوجات اليدوية ، ويعمل المنتدى على إنشاء مكتبة تراثية متخصصة بالتعاون مع جامعة



مؤتة ومتحف التراث الشعبي .

### ✓ جمعية أبناء حمود لإحياء التراث

أسست عام ٢٠٠٥م ومقرها قرية حمود / لواء القصر ، جاء الهدف من إنشاء الجمعية لترميم البيوت القديمة وتحضريها وتجهيزها كما كانت سابقاً ، كما سيتم تجهيزها بالأثاث التقليدي القديم وتقديمها كمزارات ومنتجعات سياحية .

### ✓ نادي أطفال الكرك

أسس عام ٢٠٠٦م ومقره منطقة المرج ، يهدف إلى تلبية احتياجات الطفل في المحافظة من خلال توفير المكتبات المتخصصة للأطفال ومركز معلومات وصلات تعليمية لكافة مجالات الإبداع لدى الأطفال من "أدب وفن تشكيلي وموسيقى" بالإضافة إلى توفير وسائل الترفيه المتعلقة بالأطفال من برك سباحة وألعاب وحدائق .



يوجد في محافظة الكرك عشرة بلديات (١٠) رئيسية تقدم كافة الخدمات للمواطنين وتالياً تقسيماتها حسب الأعضاء من كلا الجنسين للدورات السابقة :-

### ١- بلدية الكرك الكبرى

عدد الأعضاء مع الرئيس		
منتخب	نساء	كلي
١٨	٥	٢٣

### ٢- بلدية شيحان

عدد الأعضاء مع الرئيس		
منتخب	نساء	كلي
٧	٢	٩

### ٣- بلدية طلال

عدد الأعضاء مع الرئيس		
منتخب	نساء	كلي
٦	٢	٨

### ٤- بلدية مؤتة والمزار

عدد الأعضاء مع الرئيس		
منتخب	نساء	كلي
١٠	٣	١٣

### ٥- بلدية مؤاب

عدد الأعضاء مع الرئيس		
منتخب	نساء	كلي
٧	٢	٩

### ٦- بلدية الأغوار الجنوبية

عدد الأعضاء مع الرئيس		
-----------------------	--	--



منتخب	نساء	كلي
٦	٢	٨

### ٧- بلدية عي

عدد الأعضاء مع الرئيس		
منتخب	نساء	كلي
٧	٢	٩

### ٨- بلدية عبدالله بن رواحة

عدد الأعضاء مع الرئيس		
منتخب	نساء	كلي
٧	٢	٩

### ٩- بلدية القطرانة

عدد الأعضاء مع الرئيس		
منتخب	نساء	كلي
٦	٢	٨

### ١٠- بلدية سد السلطاني

عدد الأعضاء مع الرئيس		
منتخب	نساء	كلي
٥	٢	٧





تشرف المديرية على سبعة أئوية وهي لواء قصبه الكرك ولواء المزار الجنوبي ولواء القصر ولواء الاغوار الجنوبية ولواء القطرانة ولواء عي ولواء فقوع حيث بلغ عدد المساجد في المحافظة ( ٣٦٥ مسجدا ) مغطية بالائمه والمؤذنين وعددهم ١٣٠ امام و ٣٦٥ مؤذن وعدد الواعظات في المحافظة ٨٠ واعظة موزع عملهن ضمن برنامج يغطي جميع المساجد في الأئوية ضمن برنامج وعظ وإرشاد وتشرف عليه مديرية اوقاف محافظة الكرك من خلال المراكز النسائية في المديرية .

وتشرف مديرية الاوقاف على مكتبين للأوقاف وهي لواء المزار الجنوبي ولواء الاغوار الجنوبية وتشرف مديرية الاوقاف على ثلاثة مراكز إسلامية مركزين للنساء ومركز للرجال وتحتوي المديرية الاوقاف على عدة أقسام منها :-

- القسم المالي ويشرف على الأمور المالية ولجان المساجد في المحافظة .
- قسم الوعظ والارشاد يشرف علىعمل الوعظ والارشاد في المساجد والخطابة فيها والدروس والندوات ومتابعة عمل الوعاظ والواعظات وموظفي المساجد.
- قسم الإنشاءات والأملاك يشرف على بناء المساجد ورعايتها من خلال اللجان فيها والرقابة على الأراضي الوقفية واستثمارها .
- قسم الزكاة وضع دراسات للمحتاجين والفقراء والأيتام وأصحاب الحاجة في المحافظة



والتنسيق مع صندوق الزكاة ولصرف مساعدات شهرية ومشاريع تأهيله للمحتاجين في المحافظة

### اعداد المساجد في المحافظة حسب كل لواء

المجموع	القطرانة	عي	فقوع	الاغوار الجنوبية	القصر	المزار الجنوبي	قصة الكرك
٣٦٥	١٨	٣٠	٢٠	٢٨	٣٠	١١٩	١٢٠

### مشروع تطوير المقامات

تقوم مديرية الاوقاف منذ عام ١٩٩٩م بمشروع إعمار وتطوير مقامات شهداء مؤتة، وقد بدأ العمل فيه بمدينة المزار الجنوبي. ويتكون المشروع من ثلاث مراحل:

### المرحلة الأولى

بناء مسجد الشهيد جعفر بن أبي طالب، وتوسيع المرقد، وتطويره، حيث يقام مسجد واسع يتكوّن من صحن واسع له ثلاثة أروقة، وتطوير مقام زيد بن حارثة، حيث سيبنى مصلى، وصحن واسع على نظام تطوير مسجد جعفر الطيار، ولكن بشكل أصغر وتحديداً ثلث مساحة مرقد جعفر الطيار، ويتبعه مبنى لإقامة الزائرين وحدد مكانه في الخلف من مرقد زيد بن حارثة من الناحية الجنوبية شرق ضريح الطيار، كما سيقام ضمن خط مرحلة العمل الأولى - سوق تجاري قريب من ضريح جعفر الطيار، وسيقام ضمن السوق برج الساعة، إذ توضع في أعلاه ساعة كبيرة وجميلة الشكل من جوانب البرج الأربعة.



## المرحلة الثانية

تتكوّن من مشروع تطوير مقامات شهداء مؤتة من إنشاء قاعة ملكية تمتد على مساحة واسعة من الأرض في مدينة المزار، وعلى الخط نفسه سيُقام منتزه يكون ملاصقاً للمساحة الخارجية لمرقد الشهيد جعفر الطيار، كما وستقام دار لتعليم القرآن الكريم وتلاوته وتجويده.

## المرحلة الثالثة

تطوير مقام الشهيد عبد الله بن رواحة، فعلى النسق نفسه الذي سيقام لمقامي جعفر وزيد سيقام مقام لابن رواحة ولكن على شكل مصغّر بعض الشيء، ويلحق به منتزهين الأول إلى جنوبه والثاني إلى غربه.

أما المدّة الزمنية المقررة لإنجاز هذا المشروع فهو من سنتين إلى ثلاث سنوات لكل مرحلة من مراحله الثلاث، والمعدّل الزمني مع التمديد هو حوالي عشر سنوات. وتشرف على إنجاز هذا العمل اللجنة الملكية لإعمار المساجد ومقامات الصحابة في الأردن. وهي ذات اللجنة التي أشرفت على إعادة ترميم قبة الصخرة المشرفة في المسجد الأقصى.



المساحة الكلية للمنطقة :- (١٣٨) دونم

المساحة المسفلة :- (٧) دونمات تقريباً

عدد المستودعات ومساحتها :- (٢) مستودع كل مستودع (٢٧٥٠) م<sup>٢</sup>

عدد الموظفين :- (١٢) موظف

### وفيما يلي كشفاً بأسماء الشركات في المنطقة الحرة

جنسيته	اسم الشركة
عراقية	شركة الدائن للاستيراد والتصدير
عراقية	شركة الرسالة للتخزين والاستثمار
عراقية	شركة الفائد الدولية
عراقية	شركة فلاح وحسن عمر
أردنية	الشركة الدولية لاستثمارات الصخر الزيتي
عراقية	شركة داوود وشريكته
أردنية	شركة الجذور لتجارة السيارات
عراقية	شركة المسبار للتخزين والاستثمار
عراقية	شركة نور بغداد للتجارة العامة والاستثمار
أردنية	شركة سليمان البغدادي
عراقية	شركة اريدو لصناعة المياه المعدنية
أردنية	عطا الله فارس النوايسه
أردنية	شركة ياسين الصرايرة وعلي المحادين
أردنية	شركة مازن محمد فرج
أردنية	فادي الرواشدة
مصرية	شركة اربكو الدولية
أردنية	شركة الصرايرة و ابو عساف
عراقية	شركة الخالدين الدولية للتجارة والاستيراد

## قطاع الزراعة



بشكل أساسي يتركز النشاط الزراعي في محافظة الكرك على تربية المواشي والدواجن وزراعة القمح والشعير بالإضافة إلى إنتاج مادتي السمن والجميد والزيتون للاستهلاك المحلي وتستعمل منتجات الزيت محليا وتجاريا كما يقوم القطاع بزراعة عدد من أنواع الفواكه والخضار ( مثل العنب والتفاح في حدائق المنزل وتعتبر هذه الثمار للإنتاج المنزلي، وتعرف الكرك أيضا بمنتجات البندورة والتي تزرع في منطقة الأغوار وبعض المناطق الجبلية.

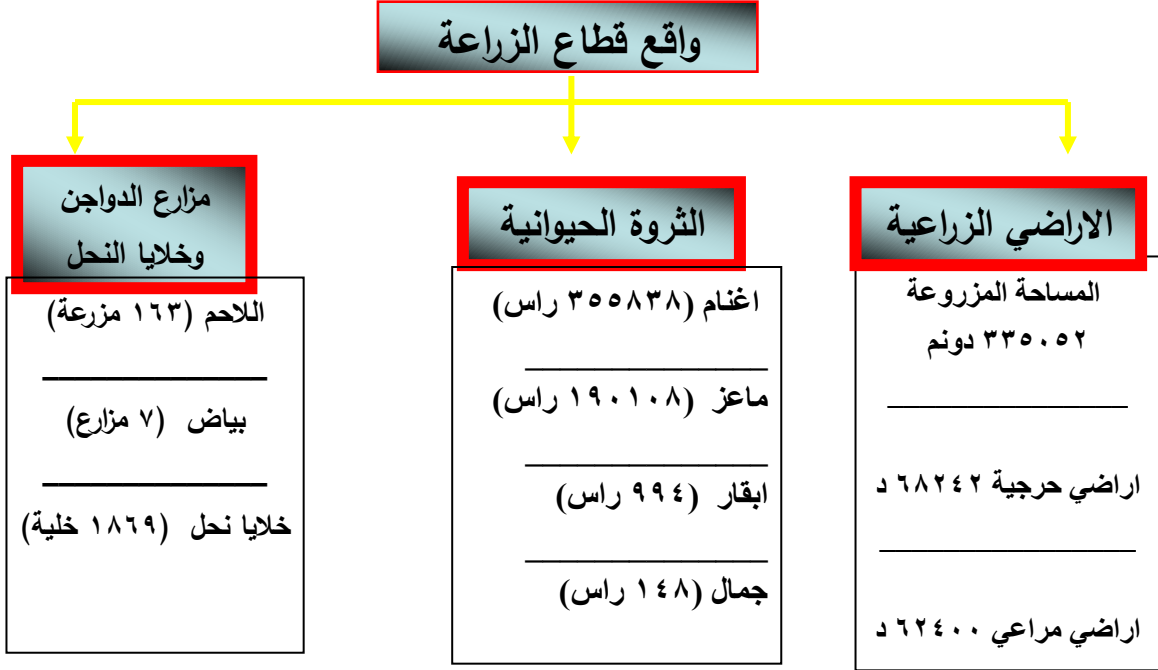
تزرع محاصيل الحقول في الأراضي المرتفعة وتروى بمياه الأمطار، كما بلغت مساهمة الكرك من إنتاج الشعير في الأردن بـ ٣٠% في عام ٢٠١٠ واعتبرت أعلى منتج بين المحافظات وتعرف الكرك بمنتجات الدواجن حيث بلغت مساهمتها أكثر من ٢٠% من إنتاج المملكة في العام ٢٠١٠.

#### أبرز التحديات التي تواجه قطاع الزراعة في المحافظة:

- **التمويل** إن حصول المزارعين على تمويل محدود جدا بالإضافة إلى أن أغلب الجمعيات الزراعية التعاونية تعاني من نسبة ديون مرتفعة بسبب عدم تطور إدارة مشاريع الإقراض المتنوعة للمزارعين الأعضاء، وهي من أبرز المشاكل التي تواجه قطاع الزراعة في المحافظة.
- اعتماد الزراعة على مياه الأمطار.



- عدم تبني تقنيات زراعية متقدمة: إن استخدام الأدوات والآلات المتقدمة والحديثة محدودا جدا وذلك بسبب نقص التمويل وعدم معرفة طرق استعماله مما يحد من قدرة المزارع على تخطي طرق الإنتاج التقليدية للمحاصيل وأعلاف الحيوانات ومواكبة أساليب الزراعة الحديثة.
- **التسويق**: غياب جهة رئيسية لمساعدة المزارعين في تسويق منتجاتهم حيث أنهم يسوقون منتجاتهم بأنفسهم إلى سوق عمان والكرك المركزي أو من خلال السماسرة. كما وتبيع ربات البيوت الجميد والسمن الذي يقمن بصناعته للجيران والمستهلكين المحليين.
- عدم زراعة المحاصيل التنافسية والزراعات الخالية من السمية (الزراعات العضوية) مما يؤدي إلى الإحجام عن شراء منتجات الكرك في الأسواق الخارجية.
- تدني القيمة المضافة في المنتجات الزراعية وعدم وجود مصانع تكميلية كمصانع رب البندورة والمربيات
- قدرت نسبة ربات البيوت اللواتي على علاقة مباشرة أو غير مباشرة بالزراعة بحوالي ٦٠-٧٠% بالرغم من أن قطاع الزراعة لا يساهم بالقدر الذي يجب أن يساهم فيه بالاقتصاد المحلي.
- يعتبر القطاع الزراعي من اهم الروافد الاقتصادية ومن القطاعات الداعمة للاستثمار في المحافظة وتتميز المحافظة بتنوع المناخات وبالتالي تعدد الانماط الزراعية.
- فيما يلي أهم البيانات الزراعية المتوفرة في محافظة الكرك :



- ✓ يوجد في المحافظة مسلخ واحد رئيسي.
- ✓ يوجد في المحافظة محميتان محمية الموجب البرية ومحمية اللجون الزراعية
- ✓ يوجد في المحافظة محلات عدد اثنان لتوزيع الأعلاف
- ✓ يوجد في المحافظة ثلاث محطات زراعية هي :
  - محطة البحوث الزراعية . الربة
  - محطة البحوث الزراعية - الغوير
  - محطة البحوث الزراعية - الاغوار



✓ يوجد في المحافظة ثلاثة معاصر للزيتون هي :

- معصرة الوسية الاتوماتيكية ويوجد فيها خطين انتاج وتبلغ طاقتها الانتاجية ١٠ طن / ساعة
- معصرة الوفاء الاتوماتيكية ويوجد فيها خط انتاج واحد وطاقته الانتاجية ٥طن/ساعة
- معصرة الكرك الاتوماتيكية ويوجد فيها خط انتاج واحد وطاقته الانتاجية ٥طن/ساعة

## قطاع السياحة

لم تستطيع محافظة الكرك الحصول على الحصة الأكبر من السياحة بغرض الإقامة وقضاء الليلة فيها وذلك بسبب نقص أماكن المبيت والخدمات المكملة التي تجعل من قضاء ليلة في الكرك أمراً غير ممكن بالنسبة للسياح. ويوجد في الكرك 3 فنادق مصنفة على النحو التالي فندقين بنجمتين إجمالي عدد الغرف فيها ٣٤ غرفة و٧٠ سرير، وفندق آخر بنجمة واحدة بـ١٥ غرفة وبـ٢٤ سرير.

بسبب ضعف البنية التحتية للسياحة في الكرك، فإن فرص العمل في هذا القطاع قليلة وسيطر عليها الذكور. في أيلول من عام ٢٠٠٦ (آخر الإحصاءات المتوفرة) - قدر عدد الموظفون في قطاع السياحة الحكومي بـ٨٠ شخص مقارنة بـ٢٢٠٠٠ موظف في عمان وأكثر من ٢٣٠٠





موظف في العقبة و ١٤٠٠ موظف في البتراء وحوالي ٣٦% من الموظفين يعملون في مجال المطاعم و ٣٤% في الفنادق و ١٤% في مجال السياحة و ١٣% في الوكالات السياحية ومكاتب تأجير السيارات.

يعتبر قطاع السياحة والآثار من القطاعات الإنتاجية المهمة في المحافظة والذي لا يقتصر تأثيره على الجانب الاقتصادي فحسب بل يتعداه ليشمل الجانب الاجتماعي والثقافي حيث تعد محافظة الكرك من المناطق الغنية بالمواقع السياحية والآثرية ومنها:

#### ١- قلعة الكرك

تعد قلعة الكرك من اهم المواقع الأثرية على المستوى الوطني حسب عدد من الرحالة والمستشرقين القدامى الذين زاروها وان شهرتها العالمية جعلت منها قبلة مهمة للسواح القادمين للأردن من مختلف أركان المعمورة . تقع قلعة الكرك على بعد زهاء (١٢٥) كيلومترا جنوبي العاصمة عمان على تلة ترتفع (٩٦٠) مترا عن مستوى سطح البحر تشرف غربا على منطقة الأغوار الجنوبية ويشاهد من فوقها ليلا انوار مدينة القدس الشريف ، بينما تحيط بالتلة التي تقع فوقها القلعة ومدينة الكرك داخل الأسوار الأودية من جهاتها الثلاث باستثناء الجهة الجنوبية ولمزيد من التحصين للقلعة حفر خندق عميق وعريض.

#### ٢- ادر



## المعالم الأثرية : .

صربوط ادر وهو ماتبقى من ثلاث صرابيط ارتفاعه ٥،٤ سم بعرض ١،٣٥م بسمك ٤٠ سم والتي كانت تقع بالقرب من معبد يعود إلى العهد البرونزي القديم . وتم الكشف في ادر عن بعض البرك و القليل من الحجارة التي حفر عليها الأنباط ورودا يشكل دائرة. ووجدت العالمة الأثرية رجيتا كنوفا كتابات بيزنطية كانت فوق القبور وأحجار عليها مجموعة صلبان . وقامت العالمة بترجمة هذه الكتابات

## ٣- السماكية

ذكرت من قبل العالم نلسون جلوك ١٩٣٥ حيث ذكر أن أهم الآثار فيها تعود إلى العصر الحديدي الأول والثاني متمثلة في خربة مدينة العاليا أو ( المعرجة ) والتي تقع على بعد ٩ كم من السماكية حيث عثر فيها على قلعة مؤابية حصينة وذلك لحماية الحدود الجنوبية من منطقة مؤاب ومن الآثار التي عثر عليها في بلدة السماكية كهوف عديدة تعود إلى العصر البرونزي والحديدي ومقابر نبطية في منطقة البيادر عن طريق قرية حمود كذلك معصرة زيتون تعود للعصر البيزنطي أجريت عدة دراسات على قرية السماكية من قبل البعثة الفرنسية ودائرة الآثار حول التطور الاجتماعي في القرية والسكاني كذلك .

## ٤- مؤتة



أهم الآثار الإسلامية في بلدة مؤتة : .

المشهد:

يقع المشهد على بعد كيلو متر واحد إلى الشرق من الشارع العام المؤدي إلى بلدة المزار مساحته ٣٧,٥ × ٣٤ م . وهو عبارة عن تلة صغيرة يظهر في أعلاها بقايا قنطرة حيث أقيم جامع في عهد المماليك ولم يبقى منه إلا القنطرة.

**٥- محي**

وفي عام ١٩٧١ كشفت دائرة الآثار عن مقبرة بيزنطية ضخمة تقع في المنخفضات الجنوبية والشمالية الغربية من البلدة وكانت هذه القبور على شكل مجموعات وعلى أعماق مختلفة تتراوح ما بين ٥٠ سم . ١٥٠ سم من سطح الأرض ، وقد وضع في كل حفرة لوحات حجرية على شكل مستطيل ويتوسطها حجر عليا نقوش أو كتابة تشير إلى اسم الميت وميزته والمدة التي عاشها ، وذكر سنة الفاء . وكانت تغطي بواسطة عوارض حجرية تم طمرها بالتراب أما محتويات هذه القبور فهي عبارة عن أواني زجاجية جميلة ومجموعة من الأساور النحاسية والحلي وكسر فخارية.

**٦- ذات راس**



قام الرحالة دويتي بزيارتها حيث شاهد بنائين واعتقد أن إحداهما معبداً أو قصر مكون من حنيتين على جانبيين المدخل لوضع التماثيل وهذا البناء مزود بدرج يقود إلى الشرفة العليا بالإضافة إلى وجود بركتي ماء . كان لهذا المكان أهمية دينية نظراً لوجود آثار ثلاث معابد في نفس المنطقة.. وجد في البلدة مدافن رومانية في المنطقة الجنوبية الشرقية ، وقد اكتشفت دائرة الآثار قبراً يحتوي على حلي ذهبية تعود للقرن الثاني والثالث .

## ٧- المزار

تقع المزار جنوب الكرك حوالي ١٥ كم وعلى بعد ٣ كم من مؤتة ، حيث يرقد الشهداء الثلاثة جعفر بن أبي طالب ، زيد بن حارثة ، عبد الله بن رواحه . وقد اهتم الحكام المسلمون بمقامات الصحابة في المزار فبنوا عليها مزارات تعلوها قباب ، وأقدم الآثار التي تشهد على ذلك لوحات رخامية عليها كتابات بالخط الوفي حيث اهتم الأيوبيون والمماليك بهذه المزارات وهناك نقش مكتوب على احد الأبواب الشمالية لمقام جعفر بن أبي طالب يعود تاريخه إلى العصر المملوكي ونقوش أخرى تعود للعهد العثماني وفي الفترات اللاحقة تطور بناء المساجد وأقيمت القباب الخضراء فوق الأضرحة .

## ٨- البالوع



تقع البالوع على بعد ٢٥ كم شمال الكرك ، والبالوع قلعة أقامها المؤابيين لحماية الطريق الملكي  
المر بنهر ارنون ( سيل الموجب ) تعود أهمية الموقع لاكتشاف ( مسلة البالوع ) عام ١٩٣٠  
من قبل الرحالة هيد حيث أرخها عام ١٢٠٠ ق . م .

المسلة عبارة عن حجر من البازلت يبلغ سمكها ثلاثين سم إلى ثلاثة وثلاثين سم تحمل المسلة  
رسماً إلى الملك المؤابي يتسلم الصولجان من الإله المصري وخلفه آله حاتور .

#### ١٠ - مقام النبي لوط

يتكون هذا الموقع الأثري في الأصل من كهف كونته الطبيعة واستعمل لأول مرة في العصر  
البرونزي المبكر ويعتقد بعض الباحثين أن النبي لوط عاش فيه قبل أكثر من خمسة آلاف عام .  
وفي العصر البيزنطي ما بين القرنين الخامس والسابع الميلادي قام المسيحيون الأوائل ببناء  
كنيسة حول الكهف لاعتقادهم بأن النبي لوط وبناته استعملوا المكان كملجأ لهم بعد أن دمرت  
مدينة سدوم وفيه تمت ولادة عمون وموآب كم ذكر في الكتاب المقدس والقرآن الكريم استخدم هذا  
الموقع حتى نهاية القرن الثامن الميلادي وفيما بعد دفن تحت الأنقاض .

#### ١٢ - الربة



كانت الربة أعظم مدن مؤاب شأنًا في العصور القديمة احتلت مركزاً هاماً على الطريق السلطاني حيث يشرف عليها جبل شيحان من الشمال الغربي .

### القصر

سميت بالقصر نسبة إلى القصر النبطي الموجود فيها وقد ذكرت من قبل الرحالة بيركهارت باسم ( بيت الكرك ) لكثرة الكروم الموجودة في المنطقة .

يوجد هيكل نبطي بشكل مستطيل واعمدة ملقاة على الأرض حيث يبلغ قطر الواحد منها ثلاثة أقدام . أما داخل الهيكل الذي انهار قسم كبير من جدرانه فيوجد حطام أعمدة اصغر يعود هذا القصر النبطي أو الهيكل البالربع الأول من القرن الثاني الميلادي زمن حكم الإمبراطور اوريانوس أو انطونيوس . الحجارة الأثرية هنا مزينة برسومات رائعة كالغزلان والأسود وأوراق الكرمة ورؤوس الأسود

### حصن اللجون

يقع على مسافة ٢٢ كم إلى الشمال الشرقي من مدينة الكرك طول ٢٤٢ × ١٩٠ م بارتفاع ٦،٤ م حيث أسفرت الحفريات الأثرية على اكتشاف بقايا وجدران وأساسات المعسكر وكذلك الأبواب الرئيسية المؤدية إليه ، ويعد هذا المعسكر من أبرز المعسكرات الرومانية لحمايتها من هجمات الأعداء ، وتم الكشف عن احد أبراج المراقبة في الجهة الشمالية الغربية وتبلغ مساحته ٩٠ م



ويوجد في هذا البرج ثلاث غرف بشكل نصف دائري ، واستخدم هذا البرج خلال الفترات البيزنطية والأموية والمملوكية ، هذا ويوجد أربعة أبراج نفس الحجم على الزوايا الأربعة للمعسكر .

### ١٥ - قصر أبشير

يعتبر هذا القصر الذي يقع على بعد ١٥ كم إلى الشمال الغربي من مدينة القطرانة من أعظم الأمثلة على مخلفات الإمبراطورية الرومانية .

### ١٦ - قلعة القطرانة

تاريخ المبنى : ٩٣٧ / ١٥٣١

الفترة/الأسرة الحاكمة : الفترة العثمانية

راعي المبنى: السلطان سليمان القانوني (حكم في الفترة ٩٢٦-٩٧٤/١٥٢٠-١٥٦٦).

مقام زيد بن حارثه / مقام جعفر بن أبي طالب / مقام عبد الله بن رواحة

مقام زيد بن علي الحسين بن علي بن ابي طالب / مقام النبي نوح

مقامات الصحابه في الكرك



الرقم	اسم الفندق	درجة التصنيف	عدد الغرف	عدد الأسرة	الموقع
١	فندق الموجب	نجمتين	١٧	٣٦	مثلث الثنية
٢	فندق استراحة الكرك	نجمتين	١٧	٤٢	شارع القلعة
٣	فندق القيروان	نجمة واحدة	١١	٢٤	المرج
٤	فندق أبراج القلعة	غير سياحي	-	-	الكرك
٥	فندق الكست هاوس	غير سياحي	٩	٢٣	شارع القلعة

### الاستراحات المطاعم السياحية

الرقم	اسم الفندق	درجة التصنيف	الموقع
١	استراحة السلطاني	نجمتين	سد السلطاني
٢	استراحة الكرك	نجمتين	الكرك- بجانب القلعة
٣	استراحة البتراء	نجمتين	القطرانه
٤	قرية قلعة الملوك	ثلاثة نجوم	شارع القلعة
٥	مطعم كير هيرس	نجمة	شارع القلعة

قطاع التعدين





المحافظة غنية بالموارد الطبيعية ويستخرج من البحر الميت عدد من المعادن مثل البوتاس والبرومين والمغنيسيوم وأملاح أخرى حيث يوجد في المحافظة شركة البوتاس العربية. كما وأن المحافظة غنية بالرخام والحجر الجيري وبعده من المعادن الطبيعية التي لم يتم استغلالها بعد مثل الصخر الزيتي في منطقة اللجون والكبريت في منطقة اللسان بالإضافة إلى الزيوت ومعادن الدولوميت.

ويعتبر قطاع التعدين أحد أهم نشاطات المحافظة الاقتصادية. حيث يساهم بدور مهم في إجمالي الصادرات الوطنية وبادرت الحكومة في تأسيس أهم مشاريع هذا القطاع ومازال المجال واسعاً أمام القطاع الخاص للاستثمار. وفيما يلي الشركات العاملة في محافظة الكرك وحجم استثمارها:

### الشركات العاملة في محافظة الكرك



وحدة التنمية المحلية/ محافظة الكرك  
الواقع الاجتماعي والاقتصادي  
للعام ٢٠١٥/٢٠١٦ م



عدد العمالة	حجم الاستثمار/مليون دينار	الموقع	اسم الشركة
٢٢٠٠	١٣٨	الاعوار الجنوبية/الشميرة	شركة البوتاس العربية المساهمة المحدودة
٢٥٠	٣٠	الاعوار الجنوبية/الشميرة	شركة برومين الاردن
٥٩	١.٢	الاعوار الجنوبية/غور الحديثة	شركة الشميرة للاملاح المختلطة والطين ذ.م.م
٤٨	٢.٤	الاعوار الجنوبية/غور عسال	شركة الجنوب لصناعة الفلاتر
٤٧٠	٢٤	لواء القطرانة/الابيض	شركة منجم فوسفات الابيض
٣٠٦	١٢٠	لواء القطرانة/الابيض	شركة الاسمدة الكيماوية
١٣	١.٥	لواء القطرانة	الشركة الأردنية لتصنيع الجبس
٢١٠	١٦	السلطاني	شركة جروب فايف / تنفيذ عطاء مياه الديسي
٣٧٠	٥٠٠	لواء القطرانة	شركة اسمنت القطرانة
٦٠٠	٤٠٠	لواء القطرانة	شركة الكهرباء(لوتي)

المصدر: وحدة التنمية، محافظة الكرك

## الصناعات ذات العلاقة الشبيهة والمكملة

يعتبر نشاط الصناعة في الكرك نشاط محدود باستثناء صناعة الملابس. وتعتبر الرواتب التي تدفع للموظفين في صناعة الملابس منخفضة وساعات العمل طويلة مقارنة مع صناعات أخرى.

قطاع المدن الصناعي



بلغ عدد الشركات الكلي ضمن مدينة الحسين بن عبد الله الثاني الصناعية حتى نهاية عام ٢٠١٢ (٢١) شركة منها (١٤) شركة عاملة بحجم استثمار كلي بلغ (٣٤.٧٨٥) مليون دينار أردني .  
ووفرت حوالي (٢٥٩٧) فرصة عمل .

حركة الاستثمار في مدينة الحسين بن عبد الله الثاني الصناعية

الجدول التالي يبين عدد الشركات المنتجة وعدد العمالة وحجم الاستثمار حسب قطاع الانتاج حتى  
نهاية عام ٢٠١١ م

عدد الشركات الكلي	عدد العمالة	حجم الاستثمار / مليون دينار	عدد الشركات المنتجة	القطاع الصناعي
١٤	٢٥٩٧	٢٤	٢	النسجية
	٢٣	٠.٢١٠	٤	مواد غذائية
	١٨	١.١٠	٣	صناعات انشائية
	٨	٠.٠٤٣	٣	بلاستيكية
	٥	٠.٠٦٦	٢	مواد تجميل

المصدر : مدينة الحسين بن عبد الله الثاني / الكرك



## قطاع الاشغال العامه

### أطوال الطرق في المحافظة :

ترتبط محافظة الكرك بشبكة من الطرق الرئيسية المعبدة تربطها مع باقي محافظات المملكة تبلغ أطوالها ١٧١٨ كم وتعتبر هذه الطرق عنصراً مهماً في حركة الأفراد والخدمات والمنتجات في كل الاتجاهات وهي موزعة كما يلي:

### جدول اطوال الطرق في المحافظه

الطرق الزراعية/كم	اطوال الطرق القروية/كم	اطوال الطرق الثانوية / كم	اطوال الطرق الرئيسية/كم	اللواء
٢٦٢	٧٣	٤٣	١١٠	قصبه الكرك
١٦٩	٧٦	٩٩	٤٥	المزار الجنوبي
	٣٧	١٢	٣٥	القصر
٢٧	—	—	٦٥	الاغوار الجنوبية
٣٩	٢	—	٤٠	القطرانة
	١٥	٦	—	فقوع
٧٣	٤	١٥	—	عي
٧٦١	٢٠٧	١٧٥	٢٩٥	المجموع

المصدر : مديرية اشغال محافظة الكرك



## قطاع الطاقة والكهرباء

تعاني المحافظة من انقطاعات بسيطة للتيار الكهربائي في مواسم ارتفاع الضغط ولكن تتميز محافظة الكرك بان جميع التجمعات مخدمومة بالتيار الكهربائي (٩٩% من سكان المحافظة متصلين بشبكة الكهرباء العامة)، ويتم تغذية محافظة الكرك بالتيار الكهربائي من ثلاثة مصادر هي: محطة تحويل الثنية، ومحطة تحويل القطرانة، ومحطة تحويل البوتاس.

### جدول محطات التحويل

اسم مدير المحطة	الموقع	اسم المحطة
شركة توزيع الكهرباء	الثنية	محطة قواطع الثنية
شركة توزيع الكهرباء	المزار الجنوبي	محطة قواطع المزار ج
شركة توزيع الكهرباء	القصر	محطة قواطع القصر
شركة توزيع الكهرباء	اللجون	محطة المدينة الصناعية
شركة البوتاس العربية	غور المزرعة	محطة البوتاس
شركة الكهرباء الوطنية	القطرانة	محطة تحويل القطرانة
شركة الكهرباء الوطنية	غور الصافي	محطة تحويل غور الصافي
شركة الكهرباء الوطنية	الثنية	محطة تحويل الثنية
شركة توزيع الكهرباء	جميع أنحاء المحافظة/٧٥٢ محطة	محطات فرعية

المصدر: شركة توزيع الكهرباء محافظة الكرك



## محطات الوقود

يوجد في محافظة الكرك (٢٣) محطة للوقود منها (٥) محطات تحت الإنشاء موزعة على كافة مناطق المحافظة، وفيما يلي كشفا بأسمائها وطاقتها الاستيعابية :

حالة المحطة	الموقع	سعة الخزانات باللتر			اسم المحطة	الرقم
		بنزين	ديزل	كاز		
عامله	الربيه	10000	20000	15000	الربيه	1
عامله	القطرانه	48000	14000	20000	البتراء	2
عامله	الصافي	120000	300000	50000	شركة البوتاس	3
عامله	القصر	-	-	-	القصر	4
عامله	الثنيه	42000	48000	23000	حجازين	5
عامله	الكرك	44000	100000	50000	سحيمات وأبو الفيلات	6
عامله	موته	54000	54000	54000	موته	7
عامله	المزار	16000	126000	98000	المزار	8
عامله	الحسينيه	53000	106000	106000	الحسينيه	9
عامله	العمره	14000	68000	52000	العمره	10
عامله	سيل الكرك	200000	25000	30000	مصفاة البترول	11
عامله	موته	54000	54000	54000	موته	12
عامله	المزار	54000	54000	54000	القدس	13
عامله	الثنيه	100000	100000	50000	الفرح/العضايه	14
عامله	السلطاني	45000	181000	19000	سد السلطاني	15
عامله	عزرا	55000	55000	55000	المحسيري	16
عامله	غور الصافي	52000	52000	52000	الجويحان	17
عامله	الوسية	72000	135000	45000	المعايطه	18
تحت الإنشاء	الابيض				الوادي الابيض	19
تحت الإنشاء	القطرانة				البنّا	20
تحت الإنشاء	زحوم				الحروب	21
تحت الإنشاء	القطرانة				الشركة الأردنية الحديثة لخدمات الزيوت والمحروقات	22
تحت الإنشاء	العمره				محروقات مواب	23



## قطاع المياه والصرف الصحي

تتميز محافظة الكرك بان جميع التجمعات التابعة لها مخدمومة بشبكة مياه ضمن المواصفات والمعالجة المخبرية الممتازة . كما تتميز بان نسبة الفاقد في المحافظة من النسب المتدنية في المملكة.

### توزيع مشتركري المياه وعدد السكان حسب المراكز الإدارية

المديرية	عدد المشتركين / المياه	عدد مشتركري الصرف الصحي
الكرك	١٨٤٠٤	٤٦٤٢
لواء المزار الجنوبي	١١٤١٩	-----
لواء القصر	٥٦٨٢	٧
لواء الأغوار الجنوبية	٤٩٧٣	-----
المجموع	٤٠٤٧٨	٤٦٤٩

### توزيع مصادر المياه الغنية

اسم البئر	عدد الابار	الانتاجيه	كمية التزويد
ابار السلطاني	٧	٣م٧٠٠	٥٢٠ م٣/س
ابار اللجون	٢٢	٣م٨٠٠	٥٠٠ م٣/س
ابار الغوير	٤	٣م١٢٠	١٢٠ م٣/س



وحدة التنمية المحلية/ محافظة الكرك  
الواقع الاجتماعي والاقتصادي  
للعام ٢٠١٥/٢٠١٦ م



١٨٠ م/٣س	٣١٨٠	٣	آبار محي
٢٥٠ م/٣س	٣٢٥٠	٩	آبار الاغوار الجنوبيه(المزرعة ، الصافي ، المعموره ، الغويبة)
٥٠ م/٣س	٣٥٠	١	بئر شيحان
١٢ م/٣س	٣١٢	١	عين الياروت
٧٠ م/٣س	٣٧٠	١	نبع الشهابية
٥٠ م/٣س	٣٥٠	١	عين ساره

### الآبار التابعة لإدارة مياه الكرك

الرقم	اسم البئر	رمز البئر (ID)	موقع البئر	الإنتاجية م	أماكن التزويد
١.	السلطانة ( أ١ )	CD3419	السلطانة	25	يغذي محطة الغوير وبلدة السلطانة
٢.	السلطانة ( أ٣ )	CD3311	=	70	=
٣.	السلطانة ( ٤ )	CD3312	=	50	=
٤.	السلطانة ( ٥ )	CD3255	=	٥٠	=
٥.	السلطانة ( ٦ )	CD3338	=	50	=
٦.	السلطانة ( ٧ )	CD3407	=	50	=
٧.	السلطانة ( ٩٧ )	CD1168	=	50	=
٨.	السلطانة ( ٩٩ )	CD1170	=	٢٠	=
٩.	السلطانة ( ٤٤ )	CD1172	=	25	=





وحدة التنمية المحلية/ محافظة الكرك  
الواقع الاجتماعي والاقتصادي  
للعام ٢٠١٥/٢٠١٦ م



=	140	=	CD8378	السلطانة ( ٨٣ )	.١٠
			CD3472	السلطانة (٩)	.١١
			CD3478	السلطانة (١٠)	.١٢
يغذي محطة مؤته	٣٥	محي	CD3310	بئر محي ( ١ )	.١٣
=	٢٠	=	CD3336	بئر محي (٢)	.١٤
=	١٥	=	CD3352	بئر محي ( ٣ )	.١٥
=	60	=	CD3404	بئر محي ( ٤ )	.١٦
=	15	=	CD3405	بئر محي ( ٥ )	.١٧
=	٥٠	=	CD3408	بئر محي ( ٦ )	.١٨
=	٢٠	=	CD3426	بئر محي ( ٧ )	.١٩
			CD3480	بئر محي(٨)	.٢٠
			CD3481	بئر محي (٩)	.٢١
ذي لواء المزار وقصبة الكرك ولواء الذ	25	الغوير	CD1147	بئر الغوير ( ١ )	.٢٢
=	٣٠	=	CD1146	بئر الغوير (٢)	.٢٣
=	٣٠	=	CD1143	بئر الغوير ( ٣ )	.٢٤
بلدة غور الصافي	٣٠	الغور	CA1037	الصافي ( ٤ )	.٢٥
=	٢٢	=	CA1097	الصافي ( ١٤ )	.٢٦
=	٤٨	=	DA3042	الصافي ( ١٦ )	.٢٧
			CA1093	الصافي (١٠)	.٢٨



وحدة التنمية المحلية/ محافظة الكرك  
الواقع الاجتماعي والاقتصادي  
للعام ٢٠١٥/٢٠١٦ م



				الغوية	.٢٩
بلدة المزرعة	٤٥	=	CA1012	بئر المزرعة ( ٢ )	.٣٠
=	٥٠	=	CA3007	بئر المزرعة ( ٣ )	.٣١
بلدة فيفا	١٨	=	CD1010	بئر فيفا ( 2 )	.٣٢
طاقة شمسية	١٠	=	DA1020	بئر امرق	.٣٣
مشروع ري القطرانه	٩٠	القطرانه	CD1001	القطرانه الشمالي ( ١ )	.٣٤
لواء القصر	١٥	القصر	CD3342	بئر شيحان	.٣٥
=	٤٠	القطرانه	CD1025	القطرانه الشمالي ( ٢ )	.٣٦
=	٩٠	القطرانه	CD1003	القطرانه الشمالي ( ٣ )	.٣٧
=	٩٠	القطرانه	CD1011	القطرانه الجنوبي ( ١ )	.٣٨
=	٩٠	القطرانه	CD1373	القطرانه الجنوبي ( ٢ )	.٣٩
مظلة / مياه غير صالحة للشرب	١٤	الربة	CD3374	بئر الربة	.٤٠
بلدة الأبيض + مشروع ري الأبيض	٣٥	الأبيض	CD1184	بئر الأبيض ( ١ )	.٤١
مشروع ري الأبيض	٥٠	=	CD1192	بئر الأبيض ( ٢ )	.٤٢
بلدة القطرانه	٥٠	القطرانه		محطة القطرانه	.٤٣
مظلة جفاف / غير صالح للشرب	١٥	القصر	CD3235	بئر حجفا	.٤٤
		الياروت	CA0774	نبع الياروت	.٤٥
		الشهابية	CE0552	نبع الشهابية	.٤٦
		الكرك	CE0540	عين سارة	.٤٧



## قطاع النقل





## الأنفاق الرأسمالي

بلغ عدد المشاريع في محافظة الكرك لعام ٢٠١٢ (٤٦) مشروعاً رصد لها حوالي (٣٨.٣٦٩) مليون دينار توقع أن ينفق منها حوالي (٢٩,١٥٦) مليون دينار في العام الماضي، انفق منها فعلياً (٢٣,٠٤٦) مليون دينار لغاية ٢٠١٢/١٢/٣١، أي ما نسبته (٨١)% من المبلغ المتوقع إنفاقه لعام ٢٠١٢.

وقد توزعت المشاريع على الحزم القطاعية كما يلي:

(٢٨) مشروعاً في القطاعات الخدمية والاجتماعية رصد لها (١٧,٩٥١) مليون دينار.

(٢) مشاريع في القطاعات الإنتاجية رصد لها ما قيمته (٣.٠٢١) مليون دينار.

(١٦) مشروعاً لقطاعات البنية التحتية رصد لها (١٧.٣٩٦) مليون دينار.

يعد ارتفاع الإنفاق الحكومي على المشاريع الرأسمالية أساسياً من أجل تنمية المحافظة اقتصادياً والمساهمة في تخفيض معدلات البطالة وخلق فرص عمل جديدة من خلال مشاريع البنية التحتية ومشاريع تعزيز الإنتاجية وتحفيز الاستثمارات المحلية.

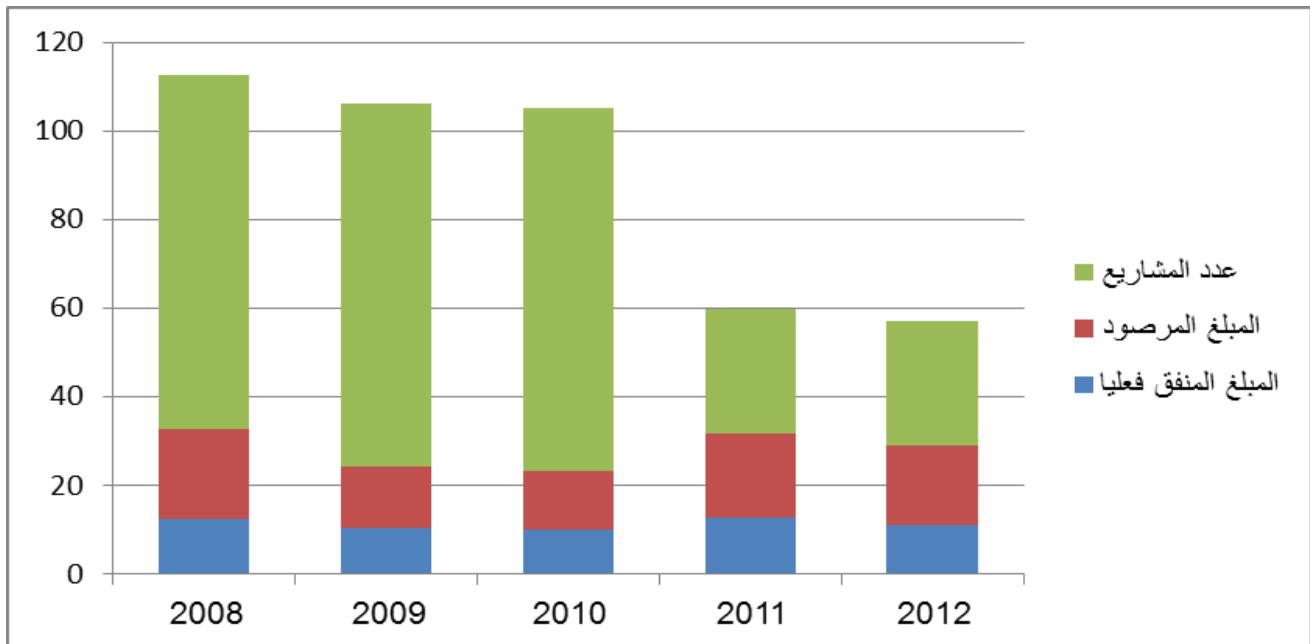


الجدول التالي يلخص المبالغ المرصودة والمنفقة على المشاريع الرأسمالية التنموية في محافظة الكرك

حسب القطاعات / خلال الأعوام (٢٠٠٨-٢٠١٢) (مليون دينار)

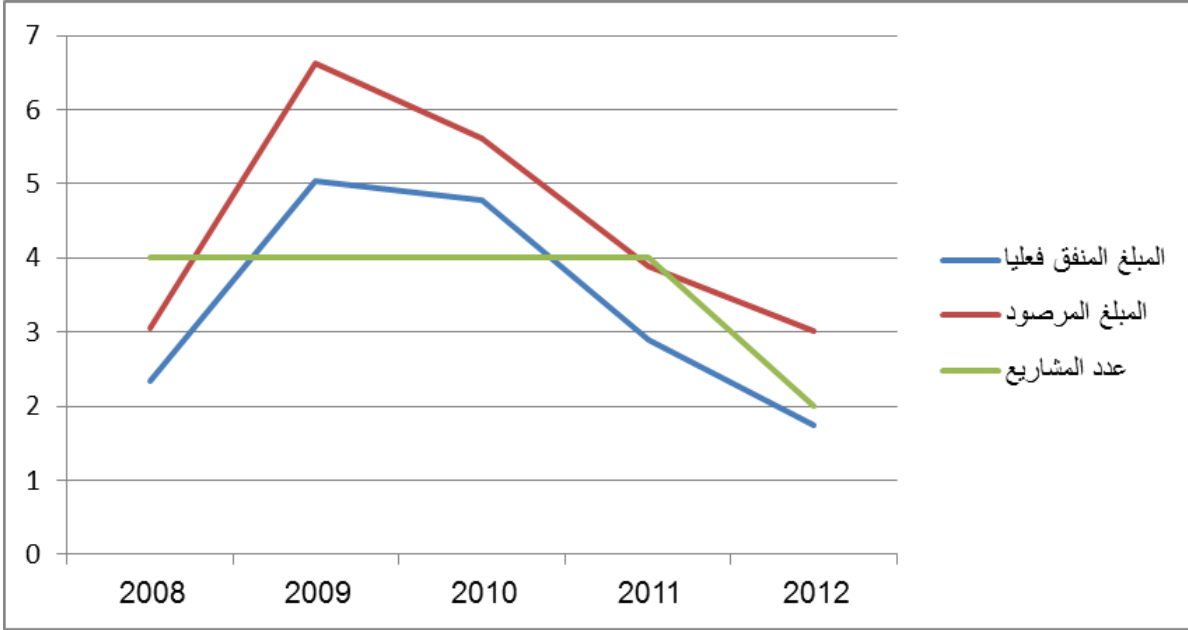
قطاعات البنى التحتية			القطاعات الإنتاجية			القطاعات الخدمية والاجتماعية			الأعوام
المبلغ المنفق	المبلغ	عدد	المبلغ المنفق	المبلغ	عدد	المبلغ المنفق	المبلغ	عدد	
فعلياً	المرصود	المشاريع	فعلياً	المرصود	المشاريع	فعلياً	المرصود	المشاريع	
٦.٧٠٦	٩.٩٢٢	٣٩	٢.٣٢٩	٣.٠٤٥	٤	١٢.١٨٥	٢٠.٣٤٠	٨٠	٢٠٠٨
٨.٢٨٩	١٤.٣٤٤	١٩	٥.٠٣٢	٦.٦٢٥	٤	١٠.٢٨٥	١٣.٨٩٥	٨٢	٢٠٠٩
٢٣.٨٦٦	٢٦.٤٧٦	١٩	٤.٧٨٠	٥.٦١٧	٤	١٠.١٢٥	١٣.١٦٣	٨٢	٢٠١٠
١٩.٤٨٠	٢٦.٢٢٤	١٨	٢.٩٠٤	٣.٨٨٠	٤	١٢.٦٠٥	١٨.٩٨٠	٢٨	٢٠١١
١٠.٠٢٥	١٧.٣٩٦	١٦	١.٧٤٨	٣.٠٢١	٢	١١.١٠٩	١٧.٩٥١	٢٨	٢٠١٢

رسم بياني توضيحي للقطاعات الخدمية والاجتماعية

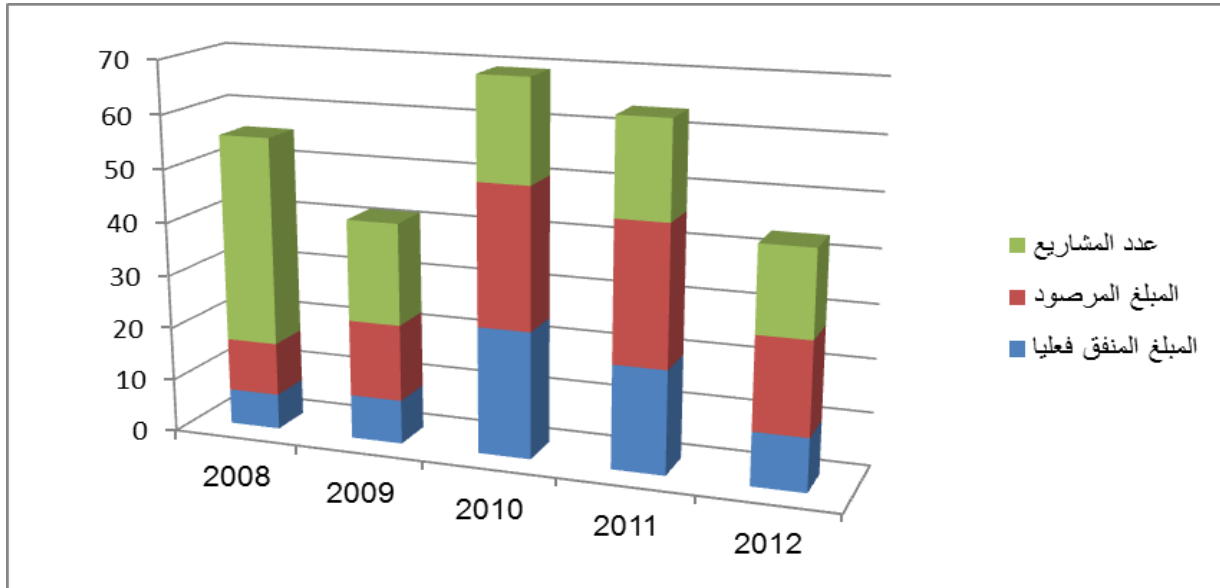




### رسم توضيحي للقطاعات الإنتاجية



### رسم توضيحي لقطاع البنى التحتية



المجالس البلدية: يوجد في المحافظة (١٠) مجالس بلدية تقدم خدماتها للمواطنين. وفيما يلي يبين جدول (٢٥) يبين حجم الموازنات والمديونية لهذه البلديات والذي .



وحدة التنمية المحلية/ محافظة الكرك  
الواقع الاجتماعي والاقتصادي  
للعام ٢٠١٥/٢٠١٦ م



جدول يبين وضع المجالس البلدية في محافظة الكرك بموازنة عام ٢٠١١

البلدية	الضرائب والرسوم	عدد الآليات	عدد الموظفين	قيمة المشاريع الخدمية	حجم الموازنة	عجز الموازنة	الرواتب والأجور	دعم الوزارة لعام ٢٠١٠	نسبة الرواتب إلى الموازنة
الكرك الكبرى	٢٢٥٧١١٥	٩٨	٧٧٣	١٧٦٨٨٠٠	٥٣٧٨٣٤٦	١٤٢٩٧٤٣	٢٧٦٩٨٠	٨٠٠٠٠	%٥١
السلطاني	١٣٥١٠٦	٧	٣٨	١٤٥٠	٢٧٠٣٤٧	١٤١٠٧٧	١٧٣٣١٤	١٠٠٠٠	%٦٤
موتة والمزار	١١٢٧٩٨٠	٤٨	٢٢٩	٥٠٧٠٠٠	٢٤٥٣٨٤٠	٦٥٩٧٩٨	٩٤٤٥١٥	١٠٠٠٠	%٣٨
مؤاب الجديدة	٥٩٣٩٦٥	١٦	٧٥	٥٧٢٨٤٤	١٢٧٧٩١٠	١٧٦١١٥	٣٥٧٩٦٢	٥٠٠٠	%٢٨
شيحان	٧٥٠٤٢٥	٢٣	٢٣٩	٢٠٤٠٠	١١٨٢٦٨٢	٢٥٥٧٥٥	٩١٩٨٩٤	٥٠٠٠	%٧٨
طلال الجديدة	٢٨٧١٤٩	١٢	٩٦	٥٣٠٠	٤٦٩٢٧١	١٤٠٠٠	٣٩٧٧٢٠	١٨٠٠٠	%٨٥
الاغوار الجنوبية	٨٥١٠٩٥	٣٥	١٤٨	٩٠٠٣٠٨	٢٠٧٠١٣٠	٦٨٠٣٠	٦٠٤٢٩٣	٢٤٠٠٠	%٢٩
عي	٥٢١٣٨٥	١٤	١٢٢	٧٦٤٤٧	٧٨٨٢٦١	٣٣٩٢٥٥	٥٠٢٩٤٦	١٥٠٠٠	%٦٤
عبد الله بن رواحة	٤٨٣٠٢٠	١٢	١١٤	٣٦٦٥٠	٦٢٩٦٠١		٨٨٧٧١	٣٠٠٠٠	%٧٧
القطرانة	٢٥٢٨١٤	١٢	٤٨	٩٨٢١٢	٤١٣١٣٩		٢١٤٣٧٩	٥٠٠٠	%٦٧

يلاحظ من الجدول السابق استحواذ النفقات الجارية كالأجور على نسبة تتراوح بين ٢٨%-٨٥% من موازنات المجالس البلدية كما بلغ متوسط النفقات الجارية ٥٨% من موازنات البلديات في المحافظة مما يقلل من قدرة المجالس البلدية على تقديم خدمات أفضل للمواطنين.

#### تحليل نقاط القوة والضعف والتحديات والفرص

يتم تحليل عوامل القوة، الضعف، الفرص والتحديات في هذا الجزء من الإستراتيجية بناء على تحليل التنافسية والموضح في الجزء السابق .



## أبرز إنجازات وحدة التنمية

### تقوم وحدة التنمية المحلية بكافة الواجبات المناطة بها وهي كما يلي :-

- إعداد الوثيقة المرجعية للمشاريع .
- إعداد تقارير تقدم سير العمل بالمشاريع .
- إعداد الواقع الاجتماعي والاقتصادي .
- متابعة تنفيذ المشاريع وإجراء الكشوفات الحسيه بمشاركة اللجنة الفنية للوقوف على مواطن الخلل ومعالجتها .
- الإشراف على اجتماعات المجالس التنفيذية والاستشارية التنموية .

### قامت وحدة التنمية المحلية بالاشتراك كعامل رئيسي في أعداد مشروع اللامركزية المالية حيث تم ما يلي :-

- إعداد إستراتيجية محافظة الكرك .
- إعداد محور الإنفاق الرأسمالي .
- إعداد محور الأولويات .

وتم ذلك من خلال الاشتراك مع عدة جهات هي وزارة المالية و الوكالة الألمانية للتنمية و دائرة الموازنة العامة و بلدية الكرك الكبرى ، بلدية المزار الجنوبي .

### قامت وحدة التنمية المحلية بالاشتراك في تنفيذ المبادرة التنموية الشاملة لمحافظة الكرك

بالتعاون مع مؤسسة نهر الأردن وبدعم وتمويل من وزارة التخطيط والتعاون الدولي حيث قامت حضرة صاحبة الجلالة الملكة رانيا العبد الله المعظمة برعاية حفل إطلاقها في دار المحافظة وتم





تأهيل (٣٠) هيئة محلية مختلفة ما بين الجمعيات والأندية الشبابية والهيئات الثقافية المشاركه  
وحصلت كل هيئة على منحة مالية قيمتها (١٠) آلاف دينار لتنفيذ مشاريع على أرض الواقع  
حيث كان لوحة التنمية المحلية الدور الكبير في تلك العملية .

تقوم حالياً وحدة التنمية المحلية / بالاشتراك مع مؤسسة نهر الأردن ووزارة الطاقة والثروة  
المعدنية في تنفيذ مشروع ترشيد استهلاك الطاقة والذي يهدف إلى تخفيض الضغط على خزينة  
الدولة فيما يتعلق بفاتورة الطاقة .

قامت وحدة التنمية المحلية بحضور عدد من الورش تتعلق في تقييم الأثر البيئي لعدد من  
المشاريع والمصانع الواقعة في منطقة القطرانه مثل شركة الاسمنت ومشروع كهرباء القطرانه .

هنالك تعاون وثيق وتنسيق ما بين وحدة التنمية المحلية في المحافظة ووحدة تنمية  
المجتمع المحلي في جامعة مؤته .

أشرفت وحدة التنمية المحلية على متابعة ملف اللاجئين السوريين بالتنسيق مع مفوضية  
شؤون اللاجئين ومتابعة تسليم كافة المساعدات من الجهات المختلفه .

قامت وحدة التنمية بمتابعة ملفات العمالة الوافدة بالتنسيق مع وزارة العمل .  
قامت وحدة التنمية المحلية بالأشراف على عملية تسجيل واختيار أسماء المتقدمين  
للانخراط بمراكز التدريب المهني بالتعاون مع مؤسسة التدريب ووزارة العمل وبدعم من شركة  
الفوسفات الأردنية .



## دور مؤسسات المجتمع المدني

### أهم مكونات مؤسسات المجتمع المدني في محافظة الكرك

الرقم	المؤسسة	العدد
١	غرف التجاره	٢
٢	الجمعيات الخيرية	٩٥
٣	الجمعيات التعاونيه	٩٤
٤	الأندية الشبابيه	٣٢
٥	الهيئات الثقافيه والروابط	٢١
٦	النقابات المهنيه	٨
٧	الأحزاب السياسيه	١٠

ان دور مؤسسات المجتمع المدني هام ويتعاظم اذا اردنا الوصول الى تنميه مستمره لاتأتي بالصدفه حيث تلعب تلك المكونات ادوار واضحه في العمليه التنمويه في المحافظه فنجد ان الجمعيات بشقيها التعاوني و الخيري تقوم بتنفيذ مشاريع صغيره مدره للدخل وتعمل على توفير فرص عمل تساهم في الحد من الفقر والبطاله وكذلك فإن الهيئات الثقافيه تقوم بعقد الندوات والمحاضرات للوقوف على المعوقات التي تتعرض لتنفيذ المشاريع حيث عقد ملتقى الكرك للفعاليات عدة لقاءات حول تلك المواضيع وكذلك فإن غرف التجاره تساهم في العمليه التنمويه من خلال ما تقوم به من واجبات ملقاه على عاتقها.

بالأضافه الى ذلك تقوم مؤسسة تشجيع الاستثمار بإعداد الخارطة الاستثمارية لمحافظة الكرك من خلال دراسة وتحليل البيئه الاقتصادية والاستثمارية فيها وصولا الى تحديد وتقييم الفرص



الاستثمارية الواعدة في مجال مشاريع الأعمال الصغيرة والمتوسطة حيث تتركز الدراسات على قطاعات الصناعة والزراعة والسياحة في محافظة الكرك حيث تقوم المؤسسة بسماع رأي المجتمع المحلي من خلال طرح الأفكار والمقترحات ليصار الى دراسة الجدوى الاقتصادية الأولية للمشروعات المقترحة.

ضرورة التواصل بين أبناء المجتمع المحلي والقطاع التجاري من جهة ومؤسسة تشجيع الاستثمار من جهة ثانية للتعرف على العقبات والمعوقات التي تواجه المستثمرين وتحول دون إقدامهم على الاستثمار في محافظة الكرك من خلال علاقة مؤسسية وبعمل دراسات جدوى اقتصادية لمشروعات استثمارية على مستوى المحافظة وتقديم المزيد من التسهيلات والحوافز للمستثمرين لاستقطابهم للاستثمار وتوفير الحوافز الاستثمارية لهم ليتمكنوا من المنافسة على مستوى المملكة.

تقوم الجمعية الاقتصادية في محافظة الكرك بإعداد دراسات متكاملة لمشاريع استثمارية أعدتها الجمعية وهي بحاجة إلى التمويل اللازم كمشروع مخيم صيفي شتوي ومشروع لتطوير بيئة الأعمال في الكرك ومشروع إعادة تدوير مخلفات المزارع ومشروع صيانة السيارات.



## رأي المجتمع المحلي حول المشاريع التنموية المنفذة في المحافظة

- هناك اجماع تام ان مكارم جلالة الملك المعظم على أبناء محافظة الكرك من أجل تطوير الخدمات الصحية والتعليمية والتنموية والشبابية والرياضية اسهمت وبشكل كبير في تطوير الخدمات المقدمة في هذه القطاعات. وأن توجيهات جلالتة للحكومة بمتابعة كافة المشاريع التنموية وإطلاع جلالتة الفعلي على أوضاع أبناء المحافظة عن كثب من شأنه المساهمة بتحريك عجلة التنمية في المحافظة.
- ان المحافظة تحتاج الى مشاريع استثمارية كبرى تسهم في تشغيل اكبر عدد ممكن من الايدي العاملة في مواجهة ظاهرتي الفقر والبطالة، والتي تعد الكرك واحدة من اكثر محافظات المملكة تأثراً بهاتين الظاهرتين.
- ان جميع ما يطرح من مشاريع هي بسيطة ، مشاريع قالوا لا يمكنها الاسهام في الارتقاء بالاوضاع الاقتصادية في المحافظة بشكل عام، وحتى هذه المشاريع اضاف المتحدثون انها مقيدة بشروط لا يمكن للمستثمر العادي الانتفاع منها.
- ان مدينة الكرك الصناعية التي تعد من اكبر المشاريع الاستثمارية على مستوى المحافظة هي عنوان بغير مضمون لمحدودية المشاريع القائمة فيها، وانه برغم مرور ما يزيد على عشر سنوات من تشغيل تلك المدينة فان كل ما فيها مشروعاتان كبيران فقط بسبب عدم وجود اية



محفزات لكونها بحاجة الى جهود تنموية كبيرة للنهوض بها ميزة نسبية عن غيرها من مدن المملكة الصناعية التي تجعل لها اوضاعها المناطقية وقربها من دوائر صنع القرار التنموي ميزة افضل في نظر المستثمرين من الاردنيين وغيرهم فيتوجهون اليها.

في بعض الاحيان هناك تقصير من الجهات المعنية في توزيع المشاريع التنموية وخاصة على المناطق الاشد فقرا والتي تحتاج الى مشاريع تدعم المواطنين وتقدم الخدمات لهم بشكل افضل .

### الملاحظات على المشاريع الرأسمالية

- معظم المشاريع التي يتم تنفيذها ضمن موازنة عام ٢٠١٢ والمستمرة العمل جاري فيها اصوليا دون وجود معيقات تذكر باستثناء بعض الملاحظات
- في قطاع السياحة والآثار تم تنفيذ مشروع السياحة الثالث/إحياء وسط مدينة الكرك وبرزت عدة مشاكل من أبرزها الاحتجاجات المستمرة لأهالي المدينة وخاصة أصحاب المحلات التجارية حيث تم تضيق الشوارع وتوسيع الاطراف ووضع حواجز حديدية على الارصفة الأمر الذي



يؤدي إلى إرباك حركة المواطنين وتشكيل أزمة مستمرة بالإضافة إلى تضرر أصحاب المحلات التجارية وما يزيد الأمر سوء هو طبيعة المدينة الجغرافية واكتظاظها أصلا.

- فيما يتعلق بمشروع تشطيب وتجهيز مبنى مجمع الدوائر هناك تأخير في عملية رصد المخصصات لغاية التشطيب و لا بد من الإسراع في ذلك ليصار الى نقل الدوائر الحكوميه مما يؤثر على خزينة الدوله

- معظم المشاريع التي تم إدراجها ضمن موازنة المحافظة تكون بعيده عن الاحتياجات الفعلية للمناطق ولا يتم مراعاة توزيعها على كافة المناطق بشكل متساوي والوصول إلى المناطق البعيدة عن المركز الأمر الذي يؤدي إلى كثرة مطالب المواطنين في هذه المناطق.

- في بعض الأحيان يتم إنشاء مشاريع أبنية جديدة بدلا من أخرى قائمة وعندما يتم إشغال هذه المباني الجديدة يتم إهمال القديمة وتصبح مكانا مهجورا يجب استغلاله .

- في قطاع التربية والتعليم يتم إنشاء مباني مدرسية جديدة في بعض المناطق بينما مناطق أخرى لا يوجد بها مدرسة فيكون الأولى أن تجرى الصيانة اللازمة للمدارس القديمة وإنشاء مباني مدرسية في مناطق أخرى لا يوجد بها مدارس .

- في قطاع الرعاية الصحية يجري العمل على تنفيذ مشروع توسعة مستشفى الكرك الحكومي إلا أن هناك بطء في تنفيذ المشروع بسبب عدم صرف مستحقات المقاول الماليه الأمر الذي آخر تنفيذ المشروع وزاد من تدمر المواطنين .



- في قطاع الرعاية الشبابية تم التركيز على إنشاء العديد من مراكز الشباب والشابات والأندية الرياضية في المحافظة لكن هناك بعض الملاحظات عليها من أبرزها انه تم إنشاء مراكز للشابات في العديد من الوحدات الإدارية التي تحول تركيبها السكانيه و العادات والتقاليد الموجوده بها من الأقبال عليها .

### بعض التوصيات:

- ضرورة اشراك الحاكم الاداري في تحديد الاولويات للمشاريع التنموية قبل تنفيذها وان يكون له الدور الرئيسي في عملية انتقاء وتحديد الاولويات وعدم اقتصارها على المركز في الوزارات المعنية.
- ضرورة وضع جهة رقابية على عمل المقاولين من غير الاشراف مثلا تشكيل لجنة برئاسة الحاكم الاداري وبعض الدوائر المعنية ووحدة التنمية في المحافظة واعطائها الصفة القانونية للرقابة والاشراف على عمل المقاول.
- توزيع المشاريع التنموية على كافة مناطق المحافظة بعدالة وعدم تركها في المدن والتجمعات الكبرى.



## أبرز المعوقات التي تواجه العملية التنموية

### المعوقات التشريعية

- مركزية اعداد المشاريع دون الرجوع الى ما تم تحديده من قبل المديريات المعنية في المحافظة.
- مركزية اعداد الدراسات وطرح العطاءات .
- نقص التشريعات التي تخول الحاكم الاداري بمتابعة تنفيذ المشاريع التنموية والاشراف عليها.

### الحلول :

- أن تكون العطاءات المطروحة لا مركزية وبالتنسيق ما بين المديرية والمحافظة . وان يتم مراعاة المشاريع ذات الأولوية التي تعدها المديرية المعنية
- تفعيل التشريعات التي تخول الحاكم الاداري بمتابعة سير عمل المشاريع التنموية.

### المعوقات الأدارية

- عدم كفاية الصلاحيات الممنوحة للمدير التنفيذي في متابعة المشاريع .
- تداخل الصلاحيات في المتابعة بين المركز والمديرية .

### الحلول :

- إعطاء صلاحيات تكفي المدير للمتابعة .
- زيادة مستوى التنسيق بين المديرية والمركز





## المعوقات الماليه

- انخفاض السقف المالي للجان العطاءات المحلية .
- عدم صرف كل مخصصات المشاريع في نهاية العام وتداخل الفترة الزمنية ما بين السنوات المالية .
- يتم تحديد كلفة المشاريع من خلال المركز الرئيسي .

### الحلول :

- رفع السقف المالي للجان العطاءات المحلية .
- صرف المخصصات حسب نسب الإنجاز .
- مشاركة المديرية في تحديد كلفة المشاريع .

## المعوقات الفنيه

- غياب الدورات التدريبية لموظفي المديريات .
- عدم كفاءة بعض المقاولين وقدرتهم على انجاز بعض المشاريع
- تداخل الاعمال وعدم التنسيق ما بين الدوائر الخدماتية المختلفة.

### الحلول :

- عقد الدورات التدريبية لتأهيل الموظفين للقيام بمتابعة المشاريع .
- اختيار المقاولين ذوي الكفاءة العالية.
- زيادة التنسيق بين مختلف الدوائر وخاصة الخدماتية منها لحل المشاكل التي تعترض المشاريع.



## أبرز التحديات التي تواجه المحافظة

تواجه محافظة الكرك العديد من التحديات التي لا بد من تظافر الجهود للتغلب عليها فبالإضافة الى مشكلتي الفقر والبطالة اللتان تعاني منهما المحافظة الا ان هنالك وعلى موازاة ذلك يوجد صعوبات متعددة تتمثل بما يلي :-

### أولاً:- قطاع التربية والتعليم

يوجد هنالك العديد من المدارس المستأجرة حيث بلغ عددها ما يقارب (٤٠) مدرسة في مختلف مناطق المحافظة الأمر الذي يؤثر على التحصيل العلمي للطلبة.

### ثانياً :- قطاع الصحة

تعاني المحافظة من نقص في الكوادر الطبية المختلفة في المراكز الصحية والمستشفيات وكذلك فان المراكز الصحية بعضها لا زال مستاجر هذا بالاضافة الى ضرورة الانتهاء من توسعة مستشفى الكرك الحكومي التي أمر بها جلالة الملك المعظم بزيادة عدد الأسره وإضافة جناح آخر لاستيعاب النمو السكاني في المحافظة .

### ثالثاً :- قطاع المياه والصرف الصحي

تعاني المحافظة بشكل عام أزمة حقيقة في المياه حيث النقص الشديد في المياه الأمر الذي يستدعي تحديث شبكات المياه وزيادة كميات الضخ للمحافظة هذا بالإضافة الى ضرورة الانتهاء من مشروع الصرف الصحي في مناطق مؤته والمزار العدنانية .



#### رابعاً :- قطاع الزراعة

يواجه المزارعين في المحافظة ارتفاع في أسعار الأعلاف مما أدى الى أثقال كاهل المزارعين خاصة ان العديد من سكان المحافظة يعتمد على الزراعة وتربية الثروة الحيوانية وهذا يحتاج الى نظرة شاملة لتحفيز هذا القطاع لمواجهة هذه المشاكل .

#### خامساً :- قطاع الكهرباء

الشبكة الكهربائية في محافظة الكرك قديمة ونتيجة للنمو السكاني والضغط الكبير على الشبكة الكهربائية واهتراء هذه الشبكة الأمر الذي تسبب في كثرة الانقطاعات والأعطال في هذه الشبكة وأصبحت تسبب مشكلة كبيرة لدى المواطنين خاصة في فصل الشتاء الأمر الذي يستدعي حل جذري لهذه الشبكة .

#### سادساً: مشاكل الواجهات العشائرية

#### سابعاً: مشاكل التعيينات في الشركات الخاصة وخاصة في منطقة القطرانة

وإذا أردنا الوصول الى استراتيجية تنمية في محافظة الكرك لا بد من تحفيز القطاعات التنموية الفاعلة والرائدة في المحافظة من ضمنها .

#### أولاً: قطاع الصناعة

والهدف من تحفيز هذا القطاع هو خلق فرص تنموية جديدة والمساهمة في معالجة المشاكل القائمة ومن أهمها مشكلتي الفقر والبطالة عن طريق العديد من الإجراءات التنفيذية من أهمها :  
١- إعادة تأهيل العاطلين عن العمل من خلال إعداد برامج تدريبية متخصصة وحسب احتياجات



المصانع ويمكن ان تقوم جامعة مؤتة وكلية الكرك بهذا الدور .

٢- الترويج للمدينة الصناعية وذلك لجذب رؤوس الأموال وتوطينها وخاصة من خلال

الاستثمارات الخارجية لا سيما وان المحافظة غنية بخامات المعادن وبقرتها من البحر الميت

الذي يحتوي على خامات معدنية لا توجد إلا في الأردن وإسرائيل وعليها طلب كبير من الأسواق

العالمية وخاصة السوق الأوروبية .

### ثانياً: قطاع التعدين

والهدف من تحفيز هذا القطاع الرائد هو الاستغلال الأمثل للكميات الكبيرة والمتنوعة من خامات

المعادن الموجودة في المحافظة عن طريق عدد من الإجراءات التنفيذية وهي :-

١- الترويج للاستثمار خارجياً لإيجاد استراتيجيين للاستثمار في هذا القطاع والذي يعول عليه

كثيراً على المستوى الوطني .

٢- القيام بدراسات جدوى اقتصادي للمعادن التي لا يتوافر لها دراسات جدوى والترويج

للاستثمار فيها من خلال مؤسسة تشجيع الاستثمار والسفارات الأردنية .

### ثالثاً: قطاع الزراعة

والهدف من تحفيز هذا القطاع هو دعم القطاع لمواجهة الصعوبات الناتجة عن حالة الجفاف

التي تمر بها المحافظة عن طريق :

١- إجراء تغييرات جذرية في نوعية المنتج الزراعي وكميته ليتلاءم مع الطلب المحلي والخارجي

وهذا يتطلب دراسة احتياجات الأسواق من حيث النوع والكم ومن ثم توجيه قطاع الزراعة نحو

إنتاج ما يلبي احتياجات هذه الأسواق.



٢- التركيز على التصنيع الزراعي سواء الصناعات التكميلية كصناعة منتجات الألبان وتعليب الخضراوات والمربيات او صناعة مدخلات الإنتاج والأسمدة والأعلاف وغيرها .

٣- زيادة حجم الإنفاق على السدود الترابية وبمختلف مستوياته وعدم الاقتصار على السدود الكبرى اذ أن للسدود الصغيرة الترابية دور كبير في المحافظة على المخزون المائي من الاستنزاف بالإضافة الى أنها تساهم في الري وسقاية الثروة الحيوانية .

#### رابعاً: قطاع السياحة

والهدف من تحفيز هذا القطاع هو إيجاد البيئة المناسبة لتنشيط السياحة الداخلية والخارجية وخاصة السياحة الدينية عن طريق:-

١- تطوير منطقة أضرحة شهداء مؤته من خلال توفير البنية التحتية كالاستراحات والطرق وغيرها .

٢- الإسراع في إنجاز المناطق السياحية ومن خلال اتجاهين أولهما باتجاه السياحة الدينية من خلال الترويج لهذه الأماكن وثانيهما من خلال الترويج عبر الشركات السياحية من خلال إضافة الأماكن الأثرية والسياحية في الكرك كالقلعة والبحر الميت وعين سارة وغيرها .



## تحليل نقاط القوة والضعف والفرص والتحديات

### نقاط القوة

#### مدخلات الإنتاج

- تركزت الاستثمارات في قطاعي الزراعة والصناعة التعدينية حيث أنشئ مصنع اسمنت القطرانة وشركة برفو لمنتجات اللحوم وشركة لوتي لتوليد الكهرباء في آخر خمس سنوات.
- ترتبط المحافظة بشكل جيد بشبكة الطرق الرئيسية في الأردن.
- جميع التجمعات مخدمة بالتيار الكهربائي حيث أن ٩٩% من سكان المحافظة متصلين بشبكة الكهرباء العامة.
- جميع التجمعات مخدمة بشبكة مياه ضمن المواصفات والمعالجة المخبرية الممتازة. كما تتميز الشبكة بأن نسبة الفاقد في المحافظة من النسب المتدنية في المملكة.
- تحتوي محافظة الكرك على عدد جيد من وسائل النقل وخاصة العمومية منها.
- تغطي الخدمة الهاتفية والخدمات البريدية جميع التجمعات السكانية في المحافظة.
- معدلات (طالب لكل مدرسة، وطالب لكل معلم، وطالب لكل شعبة، معلم لكل شعبة) كانت اقل في الكرك منها للعاصمة.



- وجود جامعة مؤتة وكلية المجتمع التابعة لجامعة البلقاء التطبيقية، وفروع لجامعات أخرى مثل الجامعة العربية المفتوحة والأكاديمية العربية للعلوم المصرفية.
- الوضع الصحي في محافظة الكرك جيد جداً.
- تقارب معدلات مستشفى لكل ١٠٠,٠٠٠ فرد وسرير لكل ١٠٠,٠٠٠ فرد الكرك والعاصمة.
- بلغ معدل الوحدات الصحية ٦٢.٩ وحدة لكل ١٠٠,٠٠٠ من السكان، أي ما يقارب ستة أضعاف الوحدات في العاصمة، وبلغ معدل مراكز الأمومة والطفولة في الكرك ١٧.١ مركز لكل ١٠٠,٠٠٠ من السكان والذي يعادل خمسة أضعاف الوحدات في العاصمة.
- ارتفاع نسبة السكان الناشطين اقتصادياً في عام ٢٠١٠ في محافظة الكرك عن مثيلتها في العاصمة بـ ٤.٢%.
- يوجد في المحافظة (٦) مراكز للتدريب المهني تغطي الطلب الحالي للتدريب.

### نوعية الطلب

- تتركز ملكية الأراضي في الكرك بين أبناء المحافظة.
- رخص الأراضي في الكرك منها للعاصمة.
- العجز بين الإنفاق والدخل للفرد والأسرة اقل في الكرك من العاصمة.



## هيكلية السوق والصناعات الشبيهة والمكملة

- بلغت مساهمة الكرك من إنتاج الشعير ٣٠% من إنتاج الأردن في عام ٢٠١٠ واعتبرت أعلى منتج بين المحافظات.
- بلغت مساهمة الكرك من منتجات الدواجن اكثر من ٢٠% من إنتاج المملكة في عام ٢٠١٠.
- محافظة الكرك غنية بعدد كبير من المعادن ويعتبر قطاع التعدين احد أهم نشاطات المحافظة الاقتصادية من خلال توفير عدد كبير من فرص العمل لسكان المحافظة.
- وجود مساحة مؤهلة والبنية التحتية للصناعة في مدينة الحسين بن عبد الله الثاني.

## دور الحكومة

- الاستقرار الأمني والسياسي.
- توفر المعلومات الكلية.
- التوجه نحو اللامركزية المالية.





## نقاط الضعف

### مدخلات الإنتاج

- تدني حصة الفرد من رؤوس الأموال المسجلة في المؤسسات الفردية والشركات مقارنة بالعاصمة.
- عدم وجود قيمة مضافة للمشاريع القائمة حاليا في المحافظة وذلك لصغرها وطبيعة أعمالها.
- تدني حجم الاستثمار في قطاعات الفنادق والمستشفيات والنقل والتسليية والترؤيج السياحي.
- تشكل حركة السير داخل مدينة الكرك مشكلة بسبب ضيق الشوارع ونقص في مواقف السيارات وإدارة غير فعالة لخدمات الموصلات.
- مدرسة خاصة واحدة فقط للمراحل الثانوية في المحافظة.
- عدم وجود تخصصات معينة في مستشفيات الكرك مما يفرض على المرضى والمراجعين الذهاب إلى العاصمة.
- الاعتماد في الوظائف على قطاعي الحكومة والدفاع والتي تقل الأجور فيها مقارنة مع القطاع الخاص.
- غياب التجانس بين مخرجات نظام التدريب المهني ومتطلبات سوق العمل.



- عدم حصول المدرسين في مراكز التدريب المهني على أي تدريب عملي وإن وجد التدريب فهو لا يواكب التطورات التي تطرأ على مجالات التدريب المهني والمتخصص.
- الاستخدام المحدود لتكنولوجيا المعلومات في التدريب المهني.
- عدم اهتمام القطاع الخاص بتطوير المناهج وبرامج التدريب.
- لا تمتلك مراكز التدريب المهني المصادر لمتابعة وضع خريجها.

### نوعية الطلب

- عدم وجود استثمارات كبيرة في مجال الشقق السكنية في الكرك مقارنة مع العاصمة على الرغم من وجود بوادر للاستثمار السكني (الشقق) بالكرك ولكن بشكل محدود (حيث يتركز في المزار الجنوبي).
- متوسط دخل الأسرة في الكرك اقل بنسبة ١٨% من متوسط دخل الأسرة في العاصمة.
- متوسط إنفاق الأسرة في الكرك أقل بنسبة ٢٠% من متوسط إنفاق الأسرة في العاصمة.
- يعتمد سكان محافظة الكرك على الدخل من الاستخدام والدخل من التحويلات الجارية.
- نسب الدخل من الملكيات والإيجارات في العاصمة أعلى بكثير من الكرك.



- فاقت نسب الإنفاق على المواد الغذائية من مجموع إنفاق الأسرة في محافظة الكرك منها للعاصمة وذلك يعود لشراء محافظة الكرك غالبية السلع الغذائية من العاصمة وبالتالي وصول السلعة إلى المحافظة بأسعار أعلى منها في العاصمة.
- نسب الإنفاق على المسكن والصحة والتعليم والثقافة والترفيه والرياضة من مجموع الإنفاق العام للفرد والأسرة في الكرك اقل من العاصمة.
- بلغ متوسط معدلات البطالة في العقد الماضي في محافظة الكرك ١٩% مقارنة بـ ١١.٥٤% في العاصمة وتعتبر محافظة الكرك ثاني اكبر محافظة في الأردن من حيث نسبة البطالة.
- وصلت نسبة الفقر في محافظة الكرك إلى ١٧.١% من سكان المحافظة.
- اعتماد غالبية أبناء الكرك على الوظائف الحكومية والتي هي في العادة تمنح رواتب متدنية مقارنة مع تكاليف الحياة.

### هيكلية السوق والصناعات الشبيهة والمكملة

- تنتج المحافظة كميات جيدة من مادتي السمن والجميد وزيت الزيتون لكن تسويق هذه المنتجات تجارياً محدود جداً.
- حصول المزارعين على تمويل محدود وارتفاع نسبة المديونية بين المزارعين.
- عدم تبني تقنيات زراعية متقدمة مما يؤثر على كميات الإنتاج.



- غياب جهة رئيسية لمساعدة المزارعين في تسويق منتجاتهم حيث أنهم يسوقون منتجاتهم بأنفسهم إلى سوق عمان والكرك المركزي أو من خلال السماسرة.
- تدني القيمة المضافة في المنتجات الزراعية وعدم وجود مصانع تكميلية كمصانع رُب البندوره والمربيات.
- اعتماد الزراعة على مياه الأمطار.
- نقص أماكن المبيت والخدمات المكملة التي تجعل من قضاء ليلة في الكرك أمرا غير ممكن بالنسبة للسياح.
- فرص العمل في قطاع السياحة قليلة وسيطر عليها الذكور.
- عدم وجود فنادق مميزة يقيم فيها السائح من فئة خمس وأربع نجوم.
- نشاط الصناعة في الكرك نشاط محدود بالحرف اليدوية والصناعات البسيطة (الألبسة).
- لم تنجح الكرك في جعل المنطقة الصناعية المؤهلة بأن تلعب دورا مكملًا لاقتصادها.
- عدم وجود عناقيد صناعية قوية في الكرك وقلة العناقيد القائمة.

### دور الحكومة

- عدم تفعيل الأمثل للقوانين في الحكومة المحلية ( البلديات ) في التعامل مع مخالفات رخص المهن والإنشاءات والمخالفات الصحية والتنظيمية.



- عدم وجود كوادر مؤهلة في البلديات للتعامل مع الاستثمار.
- قلة إنفاق الحكومات المحلية في مجال الاستثمار.
- تعدد المرجعيات في إجراءات ترخيص الأعمال للمستثمرين.
- صعوبة الوصول للمعلومة في الدوائر الحكومية.
- عدم توفر فرع لدائرة تشجيع الاستثمار في المحافظة مما يفرض على المستثمرين الذهاب العاصمة لمتابعة الإجراءات المطلوبة.
- غياب اللامركزية في الكرك حيث تؤخذ قرارات الاستثمار من الناحية المؤسسية (الدوائر الحكومية) في العاصمة.
- ضعف الترويج للمواقع الأثرية والسياحية في محافظة الكرك من قبل هيئة تنشيط السياحة والجهات والدوائر الرسمية والشعبية في المحافظة.



## التحديات

### مدخلات الإنتاج

- لجوء مواطنين مناطق الجنوب للخدمات الصحية المقدمة في العاصمة بدل الكرك لغياب تخصصات طبية معينة.
- الاعتماد في الوظائف على قطاعي الإدارة العامة والدفاع التي متوقع ان تنخفض قدرتهم على التوظيف انخفاضاً ملحوظاً في السنوات القادمة.
- لجوء المستثمرين إلى محافظات أخرى لعدم توافق مخرجات التدريب المهني مع الاختصاصات المطلوبة لمشاريعهم.

### نوعية الطلب

- ازدياد وتيرة الهجرة إلى العاصمة والخارج نتيجة عدم تطوير المحافظة اقتصادياً وارتفاع نسب البطالة فيها.
- لجوء سكان الكرك إلى المراكز التجارية في العاصمة لتدني الأسعار فيها مقارنة مع الكرك.



## هيكلية السوق والصناعات الشبيهة والمكملة

- ارتفاع نسبة المديونية في قطاع الزراعة وغياب التمويل يشكل خطر على استمرارية القطاع.
- اعتماد قطاع الزراعة على البندورة يحد من تنافسية القطاع المستقبلية إذا تدنى الطلب على البندورة في الأسواق.

### دور الحكومة

- لجوء المستثمرين إلى بلدان محافظات أخرى لصعوبة الإجراءات الحكومية في المحافظة.
- رفع سوية الأنفاق الحكومي الرأسمالي وتحسين مستوى إنتاجيته بما ينعكس على تحسين مستوى معيشة أبناء المحافظة.
- البدء بتطبيق نهج الإدارة اللامركزية.



## الفرص

### مدخلات الإنتاج

- استقطاب استثمارات في قطاعات غير مستغلة كالفنادق والمستشفيات والنقل والتسليّة والترويج السياحي والذي من شأنه زيادة فرص العمل في المحافظة.
- يوجد مجال للاستثمار في قطاع التعليم الخاص للمرحلة الثانوية.
- زيادة عدد الأطباء المختصين في المحافظة بدل من التحويل والذهاب إلى عمان للاستفادة من موقع الكرك في وسط المسافة بين العاصمة والجنوب.
- تحفيز القطاع الخاص للاستثمار في القطاع الصحي الخاص عن طريق تشجيع مستشفيات خاصة في المحافظة والذي من شأنه رفع مستوى الرعاية الصحية الإجمالية كما سيعمل على تحسين الوضع الاقتصادي للمحافظة.
- تعزيز دور المدارس ومراكز الأمومة في التثقيف الصحي بالتعاون مع وزارة الصحة.
- إيجاد مراكز تميز (Centers of Excellence) لتقديم تدريب متخصص بالتعاون مع القطاع الخاص.





- إعادة تأهيل العاطلين عن العمل من خلال إعداد برامج تدريبية متخصصة وحسب احتياجات المصانع ويمكن ان تقوم جامعة مؤتة وكلية الكرك بهذا الدور.

### نوعية الطلب

- وجود فرص للاستثمار في قطاع الشقق في محافظة الكرك.
- إمكانية زيادة العرض وتنوعه في الكرك سيؤدي إلى زيادة الإنفاق من خلال تخفيض الأسعار ورفع سوية الخيارات المتاحة للمستهلك بالإضافة إلى رفع معدل الدخل من خلال توفير فرص التوظيف لأبناء المحافظة.
- تشجيع السكان في الكرك على استغلال الملكيات الخاصة لغايات التأجير لزيادة الدخل السنوي.

### هيكلية السوق والصناعات الشبيهة والمكملة

- الترويج لمواد الجميد والسمن وزيت الزيتون والمنتجات الزراعية بأكملها عبر إنشاء هيئة للتسويق والترويج على مستوى المملكة والعالم لزيادة الطلب على تلك المنتجات وبالتالي زيادة الإنتاج في المحافظة.



- التركيز على زيادة القيمة المضافة للمنتجات الزراعية عبر التشجيع على الصناعات المكملة  
كصناعة رب البندورة من البندورة والتي تعد المنتج الزراعي الأول في المحافظة للعمل في عناقيد  
صناعية.
- إيجاد مؤسسات تعاونية لتشبيك الصناعات المنزلية في المحافظة.
- دعوة سلاسل الفنادق من فئة أربع وخمس نجوم إلى الاستثمار في الكرك لزيادة الحركة  
السياحية في المحافظة لإطالة فترة مكوث السائح في المحافظة.
- يوجد في المحافظة عدد من المعادن الغير مستغلة حالياً مثل الصخر الزيتي في منطقة  
اللجون والكبريت في منطقة اللسان بالإضافة إلى الزيوت ومعدن الدولوميت.
- جذب الصناعات التحويلية المكملة لصناعة التعدين القائمة والمستقبلية.

أنتهى ،،،،،