

جائزة الملك عبد الله الثاني
لتميز الأداء الحكومي والشعبانية
الدورة السادسة (2012/2013)
المرحلة الثانية
المركز الأول



وزارة التخطيط والتعاون الدولي



أيلول ، 2015



التوجيه الملكي لتنمية المحافظات





المؤتمر الصحفي لإطلاق البرامج التنموية للمحافظات للأعوام 2016-2018

أن اعداد
بـ بإعداد
يتناسب م
أن هذه إلى
معالجة الت
ولتحدث ،
بالإضافة ا
ستكون تلا
للتصور ا
المحافظات
المحافظة

المحتويات	رقم الصفحة
منهجية وآلية العمل	5
الواقع الاداري والتنظيمي .	9
الواقع السكاني.	10
مؤشرات الفقر دخل ونفقات الاسرة .	11
أولاً: محور القطاعات الخدمية	
قطاع التربية والتعليم	11
قطاع الرعاية الصحية	11
الشباب والرياضة والثقافة	13
التنمية الاجتماعية وصندوق المعونة	14
البلديات	16
ثانياً: محور القطاعات الانتاجية:	
قطاع الزراعة	17
السياحة والآثار	18
الاستثمار (الصناعة / التجارة / المناطق التنموية)	19
العمل والتدريب المهني والتقني .	21
مؤشرات سوق العمل	24
المشاريع الصغيرة والمتوسطة.	30
ثالثاً: محور البنية التحتية:	
قطاع الأشغال العامة	37
قطاع المياه والصرف الصحي	37
قطاع النقل	40
قطاع الاتصالات وتكنولوجيا المعلومات	41
أبرز المشاكل التنموية في المحافظة	
تحليل الابعاد التنافسية للمحافظة والرؤية المستقبلية	44
التدخلات المقترحة والمطلوبة لتنمية المحافظة	50
ملخص التدخلات الحكومية الملتزم بها	
ملخص مطالب المجتمع المحلي	41

نبذة توضيحية حول منهجية وآلية العمل في إعداد خطة عمل الحكومة لتنمية محافظة البلقاء (2016-2018)

المقدمة:

تتفيداً لتوجيهات صاحب الجلالة الملك عبدالله الثاني ابن الحسين المعظم (حفظه الله) والمتعلقة بإعداد "خطة عمل لتنمية المحافظات بالشراكة مع مؤسسات المجتمع المدني والقطاع الخاص والمختصين في مجال التنمية، وبما يتناسب مع الميزات التنافسية لكل محافظة". ولوضع التوجيهات الملكية بمسارها التنفيذي قامت وزارة التخطيط والتعاون الدولي بالعمل على إعداد برامج تنموية للمحافظات ضمن إطار تخطيطي متوسط المدى للأعوام (2013-2016).

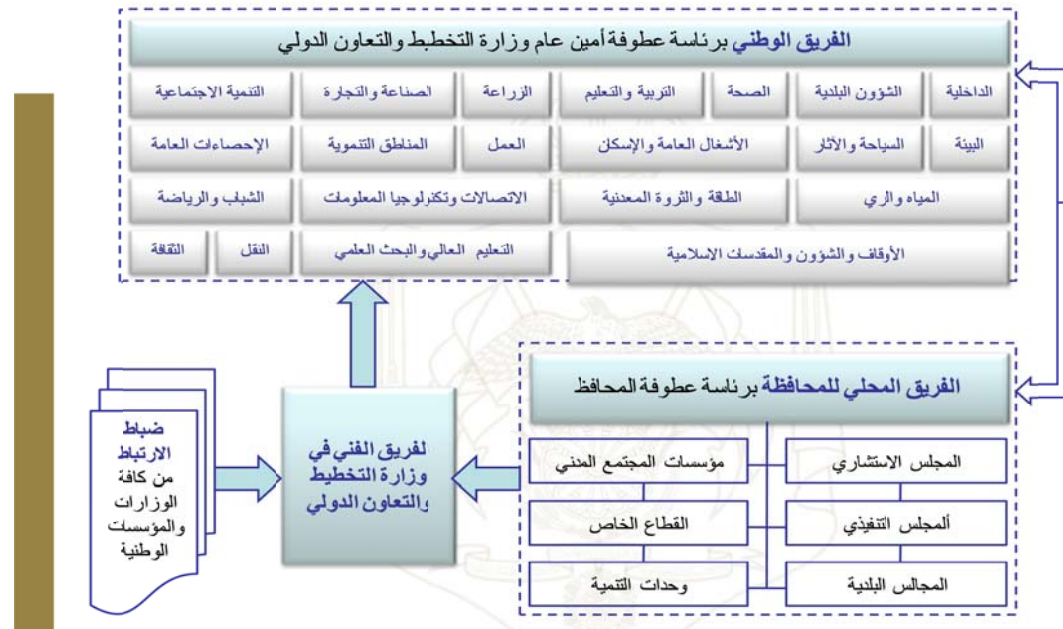
فعلى صعيد الإنجازات لبرامج تنمية المحافظات، تم ومن خلال المنحة الخليجية/ منحة دولة الكويت تمويل ما قيمته (45.861) مليون دينار خلال العام (2013) لتنفيذ مشاريع تنموية تمثل احتياجات غير ملباه للمحافظات في مختلف القطاعات الرئيسية منها الصحة والتعليم والمياه والطرق والسياحة والزراعة وغيرها من القطاعات، وتم خلال العام (2014) تمويل ما قيمته (60) مليون دينار منها مشاريع لدعم البلديات بآليات لمساعدتها في تنفيذ دورها التنموي ومشاريع سياحية وزراعية وإنتاجية في المحافظات التي تمتلك ميزة تنافسية سياحية وزراعية، كما تم خلال العام (2015) تمويل ما قيمته (53.3) مليون دينار لتنفيذ مشاريع تنموية كأولويات غير ملباه في المحافظات وفي مختلف القطاعات الرئيسية.

وللاستمرار على ما تم إنجازه في هذه البرامج، وبما يتكامل مع المستجدات الحالية على موضوع التنمية المحلية المتمثلة بقانون اللامركزية وتنمية المحافظات والتي وردت كمحور رئيسي ضمن التصور الحكومي المستقبلي للاقتصاد الأردني للعام (2025)، فإن وزارة التخطيط والتعاون الدولي بدأت بتحديث البرامج التنموية للمحافظات لتصبح للأعوام (2016-2018)، وبحيث تكون تلك البرامج مدخل للبرنامج التنموي التنفيذي (2016-2018) ومن ثم موازنة (2016-2018)، مما سيضمن للخطة التنفيذية للتصور المستقبلي (2025) الأخذ بعين الاعتبار البعد المكاني لتحقيق أهداف ومؤشرات قياس أهدافها وأنشطتها على مستوى المحافظات، وهنا ستكون برامج تنمية المحافظات كأداة

تساهم في تطبيق مشروع اللامركزية مستقبلاً وتساعد المجالس المنتخبة في المحافظة والبلديات في تنفيذ مهامها التخطيطية التنموية.

➤ منهجية وآلية العمل:

منهجية عمل اعداد البرامج التنموية للمحافظات للأعوام 2016-2018 هي مرتكزة على الاستمرار بالنهج التشاركي الذي يبدأ من الميدان ومن خلال فريق محلي برئاسة المحافظين وعضوية المجالس التنفيذية والاستشارية وهيئات ومنظمات المجتمع المحلي، ومن ثم التنسيق مع الفريق الوطني لاتخاذ ما يلزم من توصيات وإجراءات حيال مخرجات مسودات برامج المحافظات الواردة من الميدان. حيث يتم اعداد هذا العمل بإشراف فريق وطني يضم الأمناء العامين للوزارات وعدد من المؤسسات، ومن خلال تفعيل الدور التنموي للمحافظين كرؤساء لفرق العمل المحلية، تم تشكيل فريق عمل محلي من المجلس الاستشاري، والمجلس التنفيذي، ومؤسسات المجتمع المدني والقطاع الخاص والمجالس البلدية، وقطاع المرأة والشباب، وعلى المستوى الفني يقوم فريق عمل ضم (70) ضابط ارتباط من جميع الوزارات والمؤسسات الحكومية وفريق فني من وزارة التخطيط والتعاون الدولي، بالعمل على اعداد تلك البرامج التنموية للمحافظات.



المرحلة التحضيرية:

تم من خلالها مخاطبة مجلس الوزراء حول مقترح وزارة التخطيط والتعاون الدولي لتحديث برامج تنمية المحافظات لتصبح للأعوام 2016-2018. وبناءً عليه تم اتخاذ القرارات التالية:

1. التعميم من خلال معالي وزير الداخلية للإيعاز للمحافظين للبدء بعقد اجتماعات الفرق المحلية وإعداد المسودات الأولية للأولويات والمطالب التنموية للأعوام (2016-2018).
2. التعميم من خلال دولة رئيس الوزراء على الوزارات والمؤسسات والدوائر الحكومية للإيعاز لمدرائها في الميدان للتعاون والتنسيق مع المحافظين وكذلك الإيعاز للأمناء العاممين أعضاء الفريق الوطني للتنسيق وبشكل مكثف مع وزارة التخطيط والتعاون الدولي لتحديث البرامج التنموية للمحافظات لتصبح للأعوام (2016-2018).
3. تم عقد اجتماع الفريق الوطني والذي تم من خلاله الاتفاق والتنسيق على الخطوات الاجرائية لتحديث برامج تنمية المحافظات للأعوام 2016-2018.
4. تم عقد اجتماع ضباط ارتباط الوزارات والمؤسسات الحكومية المعنية لتحديث برامج تنمية المحافظات، وذلك لغايات التنسيق والتوافق حول اليه ومنهجية العمل والبدء بالتنفيذ وبما يضمن ان تكون برامج المحافظات مدخل للبرنامج التنموي التنفيذي (2016-2018) والمنبثق عن رؤية الأردن (2025)، ومن ثم موازنات الأعوام (2016-2018)، وتوحيد النماذج التي سيتم اعتمادها وتحديثها ، والتنسيق المكثف لضباط الارتباط مع المدراء في الميدان وداخل وزاراتهم كل حسب اختصاصه.

العمل الميداني:

قام فريق من وزارة التخطيط والتعاون الدولي برئاسة امين عام وزارة التخطيط والتعاون الدولي الى محافظة البلقاء، حيث تم عقد اجتماع مع فريق العمل المحلي في المحافظة، والذي يضم المحافظ واعضاء من: المجلس الاستشاري، والمجلس التنفيذي، ومؤسسات المجتمع المدني والقطاع الخاص والمجالس البلدية، وقطاع المرآه والشباب، حيث تم التباحث بأسلوب تشاركي حول القضايا التنموية في المحافظة ومناقشة الاولويات التنموية.

■ مرحلة اعداد الخطة:

تم أعداد الواقع الاقتصادي والاجتماعي للمحافظة، وتحليل المؤشرات التنموية على مستوى المحافظة واجراء المقارنات لتلك المؤشرات مع المستوى العام للملكة، عمل تحليل استراتيجي للقطاعات شمل: تحليل الميزات التنافسية والنسبية في المحافظة، واستقبال جميع المعلومات والبيانات المطلوبة من الشركاء.

■ مرحلة تبني الخطة:

تم اعداد المسودة الاولية وعرضها على الفريق الوطني لاعتمادها، ليصار الى الترتيب لزيارة فريق وزاري المحافظة لمناقشتها وتبنيها بشكل نهائي ضمن توافق حكومي مجتمعي عليها

■ التنفيذ:

بما أن المشاريع الواردة في هذا البرنامج ولأعوام القادمة (2016-2018) قد نتجت من خلال العمل والتنسيق مع الوزارات /المؤسسات المعنية وتم ادراجها ضمن الاستراتيجيات القطاعية المختلفة والخطط والبرامج والمبادرات الحكومية المستقبلية لتلك الوزارات/المؤسسات، فستكون مسؤولية تنفيذها على تلك الوزارات/المؤسسات وكباقي المشاريع التي تقوم بمتابعة تنفيذها.

■ المتابعة:

يتولى المجلس التنفيذي والذي يضم كافة المدراء التنفيذيين للقطاعات في المحافظة وبرئاسة عطوفة المحافظ متابعة تنفيذ كافة المشاريع الواردة في البرنامج، وستعمل وحدة التنمية في المحافظة كسكرتارية تنفيذية للفريق المحلي بحيث تتولى إعداد تقارير تقدم سير العمل حولها وتزويد وزارة التخطيط والتعاون الدولي بنسخ من هذه التقارير، حتى يتسنى لوزارة التخطيط والتعاون الدولي اعداد تقرير موحد لكافة المحافظات ورفعها لدولة رئيس الوزراء وبشكل دوري.

■ تقع محافظة البلقاء في الجزء الغربي من المملكة، حيث يحدها من الشمال محافظات اربد وجرش وعجلون ومن الغرب نهر الأردن والبحر الميت ومن الجنوب محافظة مادبا والبحر الميت ومن الشرق محافظتي العاصمة والزرقاء وبذلك تكتسب محافظة البلقاء موقعاً وسطياً بين محافظات المملكة ويبعد مركز المحافظة عن العاصمة عمان حوالي (25) كم. وتقدر مساحتها بحوالي (1120.4) كم² أي ما نسبته (1.3%) من مساحة المملكة.

■ تتميز المحافظة بتنوع المناخ والتضاريس إذ تنخفض منطقة الأغوار لتصل إلى (224م) تحت سطح البحر، أما الجبال فيصل ارتفاعها إلى (1130م)، حيث أن مناطقها المرتفعة تمتاز بمناخ ماطر وبارد شتاءً ومعتدل صيفاً، ويبلغ معدل هطول الأمطار فيها (600 ملم)، أما المناطق المنخفضة (الأغوار) فتتميز باعتدال درجات الحرارة شتاءً وارتفاع درجات الحرارة صيفاً ويبلغ معدل سقوط الأمطار فيها (150 - 200 ملم) مما يعطي المحافظة ميزة زراعية نسبية تساعدها على التنوع في الزراعات على مدار العام

■ تتألف محافظة البلقاء من (5) ألوية هي: لواء قصبه السلط، لواء الشونة الجنوبية، لواء دير علا، لواء عين الباشا، لواء الفحيص وماحص. كما تضم (3) أقضية، هي: قضاء العارضة، قضاء زي وقضاء عيرا ويرقا.

■ يوجد في محافظة البلقاء (9) بلديات هي: السلط الكبرى، العارضة الجديدة، معدي الجديدة، الفحيص، ماحص، عين الباشا الجديدة، دير علا الجديدة، الشونة الوسطى، السويمة.

الواقع السكاني والاجتماعي في محافظة البلقاء:

- يبلغ عدد سكان المحافظة (491709) نسمة ما نسبته (5.2%) من سكان المملكة.
- تبلغ نسبة السكان الذكور (51.9%) وتبلغ نسبة الإناث (48.1%).
- يبلغ عدد الأسر (100126) أسرة، ومتوسط عدد أفرادها (4.9) فرد، مقابل (4.8) فرد على مستوى المملكة. كما يبلغ معدل الإعالة الديمغرافية (59.8%) ويلاحظ تركيز أكثر من نصف السكان في الفئة العمرية ما بين سن (15-64) سنة بنسبة (62.6%)، وهي أعلى من مستوى المملكة (61.9%).

مؤشرات السكان في محافظة البلقاء

الفئات العمرية			معدل الإعالة الديمغرافي	حجم الأسرة	عدد الأسر	عدد السكان	التقسيمات الإدارية
65+	64-15	أقل من 15 سنة					
3.6	62.6	33.9	59.8	4.9	100126	491709	محافظة البلقاء
3.9	64.3	31.8	55.5	4.7	22701	105887	لواء قصبة السلط
3.7	64.1	32.2	55.9	5	3135	15644	قضاء العارضة
4	62.1	34	61.1	4.7	4139	19452	قضاء علان وزي
4.8	60.9	34.4	64.3	4.8	2314	11139	قضاء عيرا ويرقا
3.1	60.2	36.7	66.1	5.4	9819	52714	لواء الشونة الجنوبية
2.9	65.2	31.8	53.3	5.3	13841	73477	لواء دير علا
3.3	60.2	36.5	66	5	35695	176726	لواء عين الباشا
5	67	28	49.3	4.3	8482	36670	لواء ماحص والفحيص
3.7	61.6	34.3	61.4	4.8	1977534	9531712	مستوى المملكة

*دائرة الإحصاءات العامة، 2016.

التحديات التنموية: ➤

- ارتفاع حجم الأسرة في المحافظة والمقدر بـ (4.9) فرد/ أسرة مقارنة مع المعدل العام للمملكة.
- ارتفاع نسبة السكان في الفئة العمرية (15-64) سنة والمقدرة بـ (62.6%) في محافظة البلقاء مقارنة مع النسبة على مستوى المملكة (61.9%)، مما يعني الحاجة لمزيد من الانفاق الرأسمالي على برامج التدريب المهني والتقني وتحفيز بيئة الاستثمار ودعم إقامة المشاريع الانتاجية لتوفير فرص العمل والعمالة الماهرة.

مؤشرات الفقر ودخل ونفقات الاسرة في محافظة البلقاء:

• مؤشرات الفقر:

حسب آخر تقرير منشور لدائرة الاحصاءات العامة لدراسة حالة الفقر في الاردن استنادا الى " مسح نفقات ودخل الأسرة 2010" بلغت نسبة الفقر في البلقاء (20.9%) مقارنة مع (14.4%) على مستوى المملكة، ويبلغ عدد الافراد الفقراء في محافظة البلقاء نحو (85.494) ألف فرد يشكلون ما نسبته (9.7%) من إجمالي عدد الفقراء في المملكة، كما بلغ عدد الأسر الفقيرة (12.169) ألف أسرة تشكل ما نسبته (10.2%) من عدد الأسر الفقيرة في المملكة، كما يوجد في المحافظة جيبين فقر هما: قضاء دير علا، قضاء عين الباشا، والجدول التالي يبين نسب الفقر في تلك الجيوب الفقيرة.

نسبة الفقر في الأقضية الأشد فقراً لعام 2010 حسب التقسيمات الإدارية

الرقم	اسم اللواء	القضاء	نسبة الفقر لواء	نسبة الفقر قضاء
1	دير علا	دير علا	29.9	29.9
2	عين الباشا	عين الباشا	29.5	29.5

المصدر: دائرة الإحصاءات العامة / قسم احصاءات الفقر

• مؤشرات دخل ونفقات الاسرة:

اشار تقرير مسح نفقات ودخل الأسرة 2010 والصادر عن دائرة الاحصاءات العامة الى انخفاض متوسط دخل الأسرة السنوي في محافظة البلقاء (7135.1) دينار عن المعدل العام للمملكة (8823.9) دينار، وكذلك ينخفض متوسط انفاق الأسرة السنوي في محافظة البلقاء (8140.8) دينار عن المعدل العام للمملكة (9626) دينار، الا ان متوسط الانفاق السنوي على مستوى المحافظة يزيد عن متوسط الدخل بـ (1005.7) دينار. وكننتيجة لتحليل اتجاه انفاق الاسرة السنوي نلاحظ ان ما نسبته (34.9%) هو على المواد الغذائية و(23.4%) على المسكن وملحقاته وما نسبته (19.6%) على النقل والاتصالات، وباقي نفقات الاسرة السنوية وبما نسبته (16.4%) تتفق على الملابس والاحذية والكحول والتبغ والسجائر إضافة الى التعليم والصحة، الا ان الملفت للانتباه انخفاض انفاق الاسرة السنوي على التعليم والرعاية الصحية والذي لا يتجاوز (9.4%) من انفاق الاسرة السنوي.

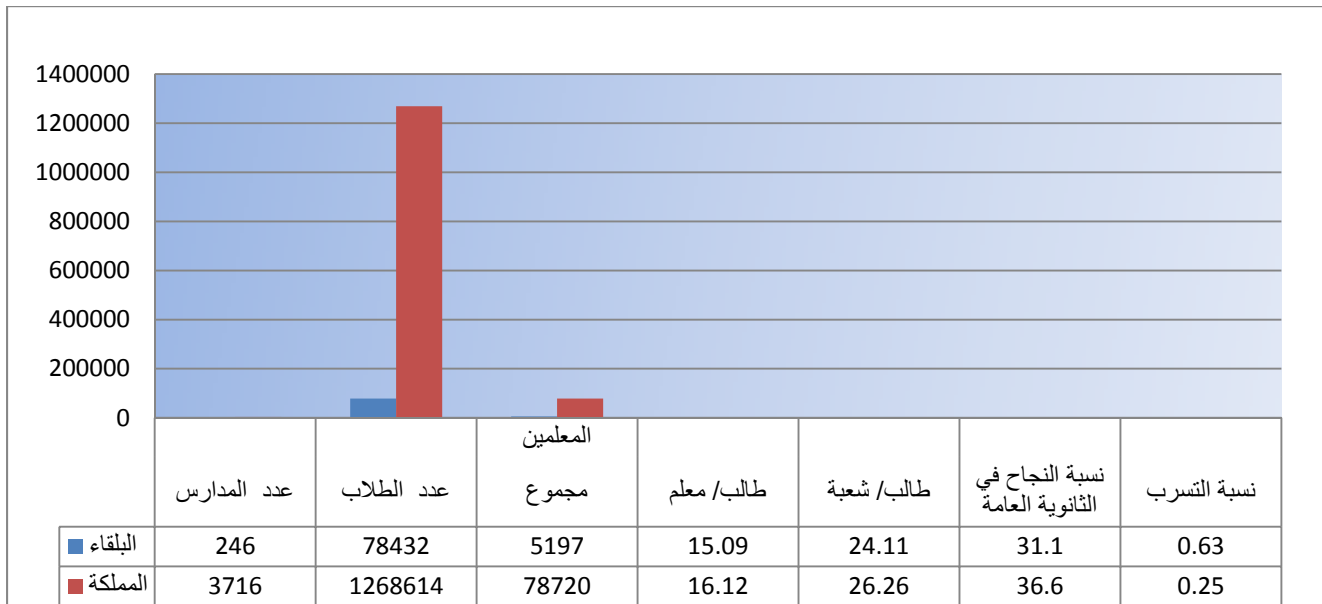
1- التعليم العام:

- يبلغ عدد المدارس في محافظة البلقاء (246) مدرسة منها (46) مدرسة مستأجرة، وعدد الطلاب (78432) طالب وطالبة، وعدد المعلمين (5197) معلم ومعلمة.
- معدل (15.09) طالب/ معلم في المحافظة هو أقل منه على مستوى المملكة (16.12) طالب/ معلم.
- نسبة التسرب من المدارس (0.63 %) هي أعلى منها على مستوى المملكة (0.25 %).
- نسبة النجاح في الثانوية العامة (31.1 %) هي أقل منها على مستوى المملكة (36.6 %).
- نسبة المدارس المستأجرة (18.6 %) هي أقل منها على مستوى المملكة (23.7 %).
- نسبة الأمية (9.6 %) هي أعلى منها على مستوى المملكة (7 %).

مؤشرات قطاع التربية والتعليم

نسبة التسرب	نسبة النجاح في الثانوية العامة	طالب/شعبة	طالب/ معلم	مجموع المعلمين	عدد الطلاب	عدد المدارس	
0.63	31.1	24.11	15.09	5197	78432	246	البلقاء
0.25	36.6	26.26	16.12	78720	1268614	3716	المملكة

*مصدر المعلومة -وزارة التربية والتعليم، 2014.



■ يوجد في محافظة البلقاء جامعة حكومية وهي جامعة البلقاء التطبيقية، وعدد من كليات المجتمع التابعة لها، كما يوجد جامعة خاصة وهي جامعة فيلادلفيا وجامعة عمان الاهلية الخاصة.

الواقع الصحي في محافظة البلقاء:

يوضح الجدول التالي أبرز المؤشرات التنموية حول واقع خدمات قطاع الرعاية الصحية في محافظة البلقاء:

مؤشرات قطاع الرعاية الصحية

المملكة	محافظة البلقاء	المؤشر
%87	%73,5	* نسبة السكان المؤمنين صحياً
104	6	* عدد المستشفيات
12407	773	* عدد الأسرة
10,000/18 فرد	10,000/17,3 فرد	* عدد السكان لكل سرير
10.000/29.4 فرد		* عدد السكان لكل طبيب
577	71	* عدد المراكز الصحية (شامل ، أولي ، فرعي)
16519/مركز صحي	6925/مركز صحي	* عدد السكان لكل مركز صحي
12	1	* عدد مراكز الأمراض السارية
397	43	* عدد عيادات طب الأسنان
2298	116	* عدد الصيدليات
452	49	* عدد مراكز الأمومة والطفولة
%99	%99.9	* نسبة الولادات تحت إشراف طبي
%61,2	%60	* نسبة السيدات المتزوجات حالياً ويستخدمن وسائل تنظيم الأسرة
3,5	3.8	* معدل الإنجاب الكلي
1000/14 مولود حي	10/1000	* معدل وفيات حديثي الولادة

*المصدر: التقرير الإحصائي السنوي لعام 2014 لوزارة الصحة

** المصدر: DHS 2012.

• يلاحظ أنه على المستوى الكمي تشير بيانات ومؤشرات الصحة في المحافظة الى انتشار مراكز تقديم الخدمة كالمراكز الصحية مثلاً وانتشارها في التجمعات السكانية وهي افضل من مؤشر انتشارها على مستوى المملكة.

على الرغم من هذا الكم من مراكز تقديم الخدمة الا ان نوعية الخدمة المقدمة غير كفوة بدرجة عالية نظراً ل: النقص في التجهيزات والمعدات الطبية والعلاجات، النقص في الكوادر الطبية ذات الاختصاص (مشاكل واحتياجات تم تشخيصها من خلال زيارات ميدانية وتم اثارها من قبل ممثلي المجتمع المحلي اعضاء الفريق المحلي لبرنامج تنمية المحافظة).

واقع الرعاية الشبابية والثقافة في محافظة البلقاء:

➤ الرعاية الشبابية:

- تتولى مديرية شباب محافظة البلقاء متابعة جميع النشاطات الرياضية والشبابية التي تقام في محافظة البلقاء بشكل مباشر أو غير مباشر.
- يتبع للمديرية (23) مركز للشباب.
- تشرف المديرية على (12) نادي.

➤ قطاع الثقافة:

- يوجد مديرية ثقافة في محافظة البلقاء.

واقع قطاع الرعاية الاجتماعية في محافظة البلقاء:

■ تتوفر في محافظة البلقاء أربعة مديريات للتنمية الاجتماعية تقدم خدماتها للأسر المحتاجة والفقيرة من خلال صندوق المعونة الوطنية، كما يوجد في المحافظة عدد من الجمعيات الخيرية والتي يبلغ عددها (154) جمعية، كما يوجد اتحاد للجمعيات الخيرية والاتحاد النسائي الأردني.

■ يتوفر في المحافظة (4) مكاتب للخدمة الاجتماعية، و(7) مراكز تنمية مجتمع محلي، كما يتوفر في المحافظة دار لرعاية الاطفال، ومركز للمنازل للتنمية الفكرية.

■ كما تقوم مديرية التنمية الاجتماعية والمكاتب المنتشرة في مناطق المحافظة بالعمل على تقديم خدماتها للأسر الفقيرة من خلال تشييد مساكن الاسر الفقيرة وصيانتها، اضافة الى تقديم المنح للجمعيات الخيرية في المحافظة لإقامة مشاريع تنموية، وكذلك تقديم قروض للأسر لإقامة مشاريع انتاجية.

● **صندوق المعونة الوطنية:** يقوم صندوق المعونة الوطنية بتقديم الخدمات للحالات الفقيرة في محافظة البلقاء، وذلك من خلال أربع مكاتب موجودة داخل المحافظة، وهي: مكتب صندوق المعونة الوطنية في لواء قصبه السلط، ومكتب صندوق المعونة الوطنية في لواء دير علا، مكتب صندوق المعونة الوطنية في لواء الشونة الجنوبية، مكتب صندوق المعونة الوطنية في لواء عين الباشا والتي يمكن ابراز خدماتها على النحو التالي:

1. برنامج المعونات النقدية المتكررة: يقوم هذا البرنامج على صرف المعونة المالية الشهرية المتكررة للأسر المحتاجة التي تقع تحت خط الفقر المطلق، وذلك لفئات: الأيتام، المصابون بالعجز الكلي الدائم وأسرهم، المسنون وأسرهم، المطلقات وأبنائهن، أسر المعوقين، الأمرة التي لا معيل لها وأسرتهن.

2. برنامج المعونات النقدية المؤقتة: يقوم هذا البرنامج على صرف معونات مالية للأسر التي تمر بظروف اجتماعية واقتصادية مؤقتة تتطلب توفير الرعاية والحماية اللازمة، وذلك لفئات: المصابون بالعجز الكلي المؤقت وأسرهم، أسرة الغائب أو المفقود، أسر السجناء والمعتقلين، العاجزون ماديا وأسرهم، الخارجون من السجن وأسرهم (لا تزيد مدة صرف المعونة عن ثلاثة أشهر)، أسر الأحوال الشخصية الخاصة، الأسرة البديلة، الحالات الإنسانية.

3. برنامج المعونات النقدية الطارئة: يقوم هذا البرنامج على تقديم المعونات المالية الطارئة بحد اعلى مقداره (350) دينار للأسر المحتاجة التي تمر بظروف طارئة استثنائية تتطلب نوعا من الحماية والرعاية العاجلة وتتمثل هذه الحالات في الظروف التالية: وفاة معيل الأسرة او أحد افرادها، الجلوة العشائرية وانتقال الأسرة من مكان إقامتها الدائم الى مكان اخر، فقدان الأسرة لمصدر دخلها الرئيس البي تعتاش منه، تعرض منزل الأسرة الذي تعيش فيه لحريق، تعرض الأسرة للكوارث والنكبات

الطبيعية ويستثنى من ذلك الجفاف وانتشار الأوبئة، تعرض رب الأسرة للاعتقال أو التوقيف على ان تصرف المعونة الطارئة للأسرة المحتاجة بعد ثلاثين يوماً على الأقل من تاريخ اعتقال أو توقيف رب الأسرة.

4. برنامج التأهيل الجسماني: يقوم هذا البرنامج على منح معونة مالية لتأهيل الافراد جسمانياً بمعدات طبية مساندة يحتاجها طالب الانتفاع لا يتجاوز مقدارها الإجمالي في العام الواحد عن (600) دينار بناء على تقرير طبي من المرجع المختص المعتمد كتركيب اطراف اصطناعية او سماعات أذن او أجهزة شمل او أطقم أسنان نظارات طبية، او أي لوازم أخرى تكون ضرورية لنتاسب مع بيئته وبنيتة وعمره وبهدف تحسين وتطوير قدرات المنتفع ومهاراته.

ملخص المعونات من صندوق المعونة الوطنية في محافظة البلقاء

مكتب المعونه	عدد الاسر	عدد الافراد	مبلغ المعونة/ دينار
مكتب لواء قصبة السلط	1630	4438	1261236
مكتب لواء دير علا	2124	6766	1742240
مكتب لواء الشونة الجنوبية	1480	4752	1285979
مكتب لواء عين الباشا	2175	6382	1720636
المجموع	7409	22338	6010091

*المصدر: صندوق المعونة الوطنية، 2015.

حجم المعونات من صندوق المعونة الوطنية حسب البرامج

مكتب المعونه	المعونة النقدية المتكررة		المعونة النقدية المؤقتة		التأهيل الجسماني		المعونة النقدية الطارئة		المعونة النقدية الفورية	
	عدد الاسر	المبلغ	عدد الاسر	المبلغ	عدد الاسر	المبلغ	عدد الاسر	المبلغ	عدد الاسر	المبلغ
مكتب لواء قصبة السلط	1280	1064323	155	174345	14	4838	79	15470	102	2260
مكتب لواء دير علا	1647	1488349	132	229801	30	10000	55	10880	159	3210
مكتب لواء الشونة الجنوبية	1278	1181722	93	91925	6	1812	49	9320	54	1200
مكتب لواء عين الباشا	1704	1312434	281	389116	4	1236	75	15400	111	2450
المجموع	5909	5046828	762	885187	54	17886	258	51070	426	9120

* المصدر: صندوق المعونة الوطنية، 2015.

■ يلاحظ من خلال الجدول اعلاه والمتعلق بمكاتب صندوق المعونة الوطنية بان فيها النسبة الاعلى من الاسر هي التي تتقاضى معونة نقدية متكررة وتقدر بـ (80%) من عدد الاسر التي تتقاضى معونة وطنية على مستوى محافظة البلقاء، وقدرت المبلغ المخصصة لهذه الاسر خلال العام 2014 بـ(6) مليون دينار، منها (5) مليون دينار معونة نقدية متكررة خصصت للأسر ضمن فئات الأيتام، المصابون بالعجز الكلي الدائم وأسرهم، المسنون وأسرهم، المطلقات وأبنائهن، أسر المعوقين، الأمرة التي لا معيل لها وأسررتها.

قطاع البلديات في محافظة البلقاء:

- يوجد في محافظة البلقاء (9) مجالس بلدية، تشكل ما نسبته (9) % من مجموع عدد بلديات المملكة، ويعمل بها ما نسبته (2.247) % من إجمالي عدد العاملين في بلديات المملكة، والجدول أدناه يبين اعداد الموظفين وحسب البلديات:.

اسم البلدية	فئة البلدية	عدد الموظفين
السلط الكبرى	اولى	725
العارضة الجديدة	ثالثة	123
دير علا الجديدة	ثانية	296
معدى الجديدة	ثانية	274
الشونة الوسطى	ثانية	46

46	ثالثة	سويمة
344	ثانية	عين الباشا
93	ثانية	الفحيص
51	ثالثة	ماحص
1998	المجموع	

المصدر: وزارة الشؤون البلدية، 2015.

- بلغت حجم موازنات بلديات محافظة البلقاء ما قيمته (35) مليون دينار، حيث بلغ حجم الايرادات لهذه البلديات ما قيمته (26) مليون دينار، وحجم النفقات ما قيمته (14.5) مليون دينار.
- بلغت نسبة الرواتب والأجور من موازنات بلديات محافظة البلقاء للعام 2014 ما نسبته (38%)، حيث بلغت هذه النسبة في بعض البلديات الى ما يزيد عن (50%).

- الجدول التالي يبين اهم البيانات والمعلومات المالية لهذه البلديات:

مؤشرات الشؤون المالية لقطاع البلديات في البلقاء

اسم البلدية	حجم الموازنة (الف دينار)	ايرادات البلدية	نفقات البلدية	المديونية (الف دينار)	عجز الموازنة (الف دينار)	نسبة الرواتب والأجور إلى الموازنة العامة للعام 2014	حصة البلدية من دعم المحروقات 2014	حصة البلدية من دعم المحروقات 2013
السلط الكبرى	11,236	8,028,733	5,356,900	1,135,839	0	%34	3,158,514	1,802,855
العارضة الجديدة	1,276,692	1,071,692	415,259	75,000	0	%49	729,572	429,160
دير علا الجديدة	3,574,775	3,038,080	1,063,595	279,651	0	%50	1,526,728	898,075
معدى الجديدة	2,913,914	2,350,841	834,605	160,000	0	%53	860,955	506,444

1,219,075	2,072,428	%41	0	445,457	1,599,500	3,720,000	4,500,000	الشونة الوسطى
161,185	274,015	%38	0	37,500	325,000	391,434	708,759	سويمة
1,267,985	2,155,575	%29	0	125,000	2,658,000	4,354,338	7,036,298	عين الباشا
444,490	757,280	%27	0	227,000	1,091,600	1,823,780	2,548,029	الفحيص
392,274	666,900	%22	0	0	1,166,577	984,478	1,407,062	ماحص
7,121,543	12,201,967	%38	0	2,485,447	14,511,036	25,763,376	35,201,453	المجموع

* المصدر: وزارة الشؤون البلدية، 2015.

■ مشاكل وتحديات قطاع البلديات في المحافظة:

1. محدودية الدور التنموي للبلديات.
2. ضعف الاليات والادوات المعززة للشراكة ما بين البلديات والقطاع الخاص .
3. العجز المالي في موازنات البلديات وبالتالي القدرة المنخفضة لإيرادات البلديات على النمو بالمعدل اللازم لتغطية النفقات.
4. اهتلاك الاليات والمعدات وعدم القدرة على تكاليف صيانتها الامر الذي افضى الى عدم قدرة البلديات على القيام بهامها التنموية وأثر على الوضع البيئي في تلك المناطق.

واقع القطاعات الانتاجية:

1- قطاع الزراعة:

- تشير البيانات والمؤشرات الخاصة بقطاع الزراعة في المحافظة بانه قطاع يمتلك مقومات تنموية حيث أن (25%) من المساحات المزروعة في المملكة، تمثل نسبة المساحة المزروعة بأشجار الفاكهة (20%) من المساحات المزروعة بالفاكهة على مستوى المملكة، كما تمثل نسبة المساحات المزروعة بالخضروات (25%) من المساحات المزروعة بالخضروات على مستوى المملكة.
- كما تشير البيانات الى ان (0.8%) من مجموع الثروة الحيوانية متوفرة في محافظة البلقاء من اجمالي الثروة الحيوانية في المملكة. حيث تمثل نسبة عدد الضأن في محافظة البلقاء (0.7%) من اجمالي عدد

- الضأن على مستوى المملكة، كما تمثل نسبة عدد الأبقار (0.4%) من إجمالي عدد الأبقار على مستوى المملكة، وتمثل نسبة عدد الماعز (11%) من إجمالي عدد الماعز على مستوى المملكة.
- فيما يلي المؤشرات التفصيلية لواقع القطاع الزراعي في محافظة البلقاء بالمقارنة مع المملكة:

أولاً: الإنتاج الزراعي النباتي:

المؤشر	محافظة البلقاء	المملكة	نسبة المحافظة
المساحة المزروعة بالمحاصيل الحقلية (دونم)	18998	705594	0.027
المساحة المزروعة بأشجار الفاكهة (دونم)	339856	1632929	0.208
المساحة المزروعة بالخضروات (دونم)	132027	520760	0.254
مجموع المساحة المزروعة (دونم)	490881	2859283	0.172
* عدد التعاونيات الزراعية	44	330	0.13

. المصدر: وزارة الزراعة، التقرير السنوي لعام 2013

* المصدر: المؤسسة التعاونية الاردنية،

2015.

ثانياً: الثروة الحيوانية:

المؤشر	محافظة البلقاء	المملكة	نسبة المحافظة
عدد الضأن	161040	2311150	0.07
عدد الأبقار	2950	69740	0.04
عدد الماعز	90190	836470	0.11
مجموع الثروة الحيوانية	254180	3217360	0.08

. المصدر: وزارة الزراعة، التقرير السنوي لعام 2013

مشاكل القطاع الزراعي في محافظة البلقاء:

1. صغر الحيازة الزراعية (تفتت الملكية) بسبب وجود أكثر من شريك في سند التسجيل.

2. ارتفاع كلفة استصلاح الاراضي في المحافظة بسبب طبيعة الاراضي الجغرافية من حيث ارتفاع انحدارها وكثرة الصخور .
3. شح الموارد المائية.
4. ضعف تسويق المنتجات الزراعية.
5. ارتفاع أسعار مستلزمات الانتاج الزراعي.
6. قلة الطرق الزراعية .
7. ارتفاع أسعار الاعلاف .
8. نقص الخدمات البيطرية مثل العلاجات والاطباء البيطريين .
9. تدهور الثروة الحرجية وكثرة التعديات على الاراضي الحرجية.

2. قطاع السياحة والآثار:

- تمتاز محافظة البلقاء بمقومات سياحية شتى، فمناخها متنوع، ففيها المرتفعات العالية التي تصل إلى 1300م عن سطح البحر، كذلك كثرة الينابيع والمنتزهات الجميلة، وشاطئ البحر الميت المستفاد منه للسياحة العلاجية، ومقامات الصحابة كمقام النبي يوشع والنبي شعيب والصحابي ضرار ابن الازور، ومقام الخضر في ماحص، وموقع مغطس السيد المسيح. ومن المكتشفات المهمة في الموقع بركة التعميد، وكذلك المباني التراثية القديمة في مدينة السلط والتميزة بزخرفتها وطرزها المعماري المميز، كما وتضم محافظة البلقاء العديد من المواقع والتلال الأثرية المنتشرة في جميع أرجائها، والتي تعود في تاريخها إلى اقدم العصور متمثلة بالعصر الحجري النحاسي وحتى الفتوحات الإسلامية، ومن بين أشهر المواقع الأثرية التي تم اكتشافها بالمحافظة المقبرة الرومانية، تل دير علا، قرية زي الغربي والقلعة.

➤ ابرز مؤشرات قطاع السياحة في محافظة البلقاء، تتمثل بما يلي:

- بلغ عدد السياح للمواقع السياحية في البلقاء حسب النشرات الاحصائية لوزارة السياحة والآثار للأعوام 2013-2014 حوالي (228129) سائح ، منهم (183534) سائح اجنبي، وكان عدد السياح عام 2014 (127539) سائح. وكما في الجدول ادناه:

الموقع	عام 2013	عام 2014	التغير
--------	----------	----------	--------

	المجموع	أردني	أجنبي	المجموع	أردني	أجنبي	
	35150	16022	19128	13562	6497	7065	البحر الميت
%159	91555	11388	80167	86339	9953	76386	المغطس
%6.0	834	427	407	689	308	381	متحف السلط
%21							

* المصدر: وزارة السياحة والآثار، 2014.

- أما بخصوص عدد الفعاليات السياحية في المحافظة فيبلغ عددها (59) فعاليات، من مكاتب ومطاعم سياحية ومكاتب تأجير سيارات سياحية ويبلغ عدد القوى العاملة في تلك الفعاليات (3170) عامل، والجدول التالي يبين تلك الفعاليات وعدد العاملين فيها:

المجموع	متاجر التحف الشرقية	مكاتب تأجير السيارات	مطاعم سياحية	مكاتب السياحة	الفنادق	الخدمات
59	13	11	20	6	9	عدد الفعاليات
3170	78	33	162	21	2876	الأيدي العاملة

مجال الاستثمار:

- بلغت قيمة المشاريع الاستثمارية التي تقدمت للاستفادة من قانون تشجيع الاستثمار في المحافظة للأعوام (2013-2014) (87.09) مليون دينار.
- حجوز الاستثمار المتقدمة للاستفادة القانون في المحافظة خلال الأعوام 2013-2014.

المجموع	2011	2010	المحافظة
87.09	73.0	14.09	البلقاء
1286.1	1146.5	1309.6	المملكة

المصدر: مؤسسة تشجيع الاستثمار، 2014

- بلغ عدد الفرص الاستثمارية لمحافظة البلقاء كأحد مخرجات الخارطة الاستثمارية للمملكة (4) فرصة بقيمة إجمالية تقارب (12) مليون دينار، كما يلي:

اسم المشروع	القيمة (مليون دينار)	فرص العمل
مزرعة نخيل	1	29

32	1.6	صناعة أعلاف الدجاج
22	2.5	مزرعة دجاج بياض
50	7	مركز الرياضة المائية والنشاطات الخارجية
	12.1	المجموع

وفي إطار اعداد البرامج التنموية للمحافظات والجهود المبذولة من خلالها لتطوير بيئة الاعمال في المحافظات، فقد تم تنفيذ دراستي الخارطة الاستثمارية لمحافظات الجنوب والشمال، ويجري حالياً الترتيب لتنفيذ دراسة الخارطة الاستثمارية لمحافظات الوسط وبالتنسيق مع المعهد العربي للتخطيط- دولة الكويت، والتي تهدف بشكل أساسي لتحديد القطاعات التنافسية والاستثمارية وتحديد المشاريع الانتاجية المولدة لفرص العمل في المحافظات المستهدفة.

حيث سيتم بناء على تحليل البنية الاقتصادية للمحافظة والميزة التنافسية للقطاعات فيها فسيتم التركيز على الفرص والاتجاهات الرئيسية للتنمية ضمن القطاعات التي ستخرج بها هذه الخارطة الاستثمارية ، **وذلك**

حسب الاطار الاستراتيجي التالي:

- ❖ تضمين الفرص الاستثمارية التي ستتوصل لها الخارطة الاستثمارية ضمن الجزء المتعلق بالاستثمار في برنامج تنمية محافظة البلقاء، وربطه بمقومات القطاع المعني داخل البرنامج.
- ❖ الربط ما بين مخرجات الخارطة الاستثمارية للمحافظات ورؤية الاردن 2025 من ناحية تحليل العنقود الصناعي الخاص بالقطاعات التنافسية، وصولاً لسياسات تكاملية تأخذ بعين الاعتبار البعد المكاني لتلك العناقيد الصناعية والسياسات والاجراءات المطلوبة لتطويرها.
- ❖ تشكيل فريق متابعة لتنفيذ مخرجات الخارطة الاستثمارية للمحافظات برئاسة هيئة الاستثمار وعضوية وزارة التخطيط والتعاون الدولي والوزارات القطاعية المعنية ومؤسسات التمويل الميكروي وصندوق تنمية المحافظات وغرف صناعة الاردن وتجارة الاردن، اضافة الى جمعية رجال الاعمال الاردنية. ستكلف هذه اللجنة بوضع خطة تنفيذية لمخرجات الفرص في الخارطة الاستثمارية بدءاً من دراسات الجدوى الاقتصادية وايجاد الشريك المناسب للتنفيذ، الخروج باطر شراكات ما بين القطاع العام والخاص، وبين البلديات نفسها او بمشاركتها للقطاع الخاص، ووضع

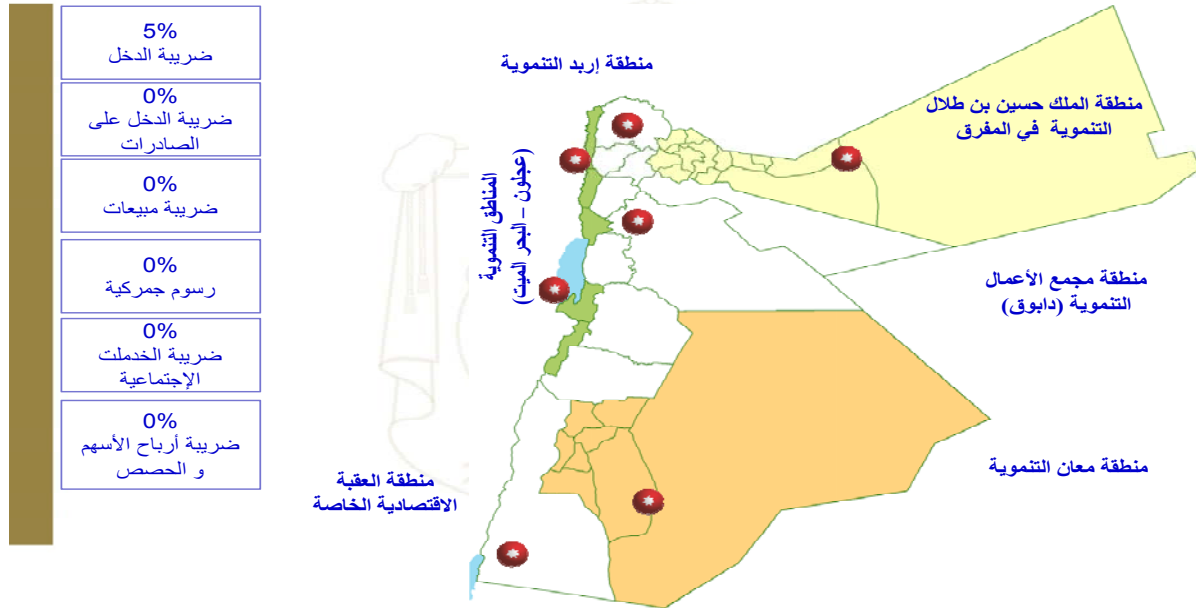
صاغ مناسبة لتشكيل ائتلاف جمعيات تعاونية ذات علاقة بالفرصة الاستثمارية وبالأخص فرص الاستثمار بالزراعة والسياحة. ومن ثم وضع خطة تمويل هذه الفرص واليات الترويج لها.

منطقة البحر الميت التنموية:

- يوجد في محافظة البلقاء منطقة البحر الميت التنموية وذلك من أصل (5) مناطق تنموية في المملكة، حيث يوجد في هذه المنطقة ما نسبته (33%) من مجموع عدد المؤسسات المسجلة في المناطق التنموية، يعمل منها ما نسبته (23%) من عدد المؤسسات التي تم تشغيلها في جميع المناطق التنموية، وبنسبة استثمارات تصل إلى (80%) من إجمالي حجم استثمار المناطق التنموية في المحافظات، وتوفر ما نسبته (68%) من عدد فرص العمل المتاحة للأردنيين في المناطق التنموية، وفيما يلي ملخصاً بأبرز مؤشرات أداء المناطق التنموية التي تم إنشاؤها في المحافظات بالمقارنة مع منطقة البحر الميت التنموية في محافظة البلقاء:

المناطق التنموية في المحافظات

(تشريعات وقوانين تهدف الى تسهيل الأعمال وخدمة المستثمرين الأردنيين والدوليين)



عدد فرص العمل	حجم الاستثمارات (مليون)	عدد المؤسسات	عدد المؤسسات	المنطقة التنموية
---------------	-------------------------	--------------	--------------	------------------

لأردنيين	دينار)	العاملة	المسجلة	
60	0.50	1	2	اريد
180	42.50	5	9	الملك حسين بن طلال/ البلقاء
2580	408.35	12	20	البحر الميت وجبل عجلون
911	10	25	13	مجمع الأعمال/ دابوق
78	55.91	10	16	معان
3809	507.26	53	60	المجموع

* المصدر : هيئة المناطق التنموية والحرّة، 2011.

- تقع المنطقة على بعد (55) كم جوب عمان، في منطقة البحر الميت، وهو أخفض نقطة على سطح الأرض وأحد أبرز المناظر الطبيعية الخلابة والتاريخية على الأرض، على انخفاض مقداره (423) متر تحت مستوى سطح البحر، وتتمتع المنطقة بمزيج فريد من التركيبة الكيميائية لمياه البحر الميت الهادئة الساخنة والمالحة جدا، وأشعة الشمس المصفاة والهواء المشبع بالأكسجين، والطين الغني بالمعادن الطبيعية على ضفاف البحر، والمياه العذبة المجاورة والثروة المعدنية الينايع المعدنية. كما يوجد في المنطقة مواقع هامة للأديان الرئيسية في العالم. كما يعتبر البحر الميت مقصدا رئيسيا للسياحة الداخلية و للسياح الأجانب الذين يقصدون الأماكن الثقافية والتاريخية والطبية والترفيهية.
- **المطور الرئيسي:** تعمل شركة تطوير المناطق التنموية الأردنية، المطور الرئيسي لمنطقة البحر الميت التنموية على إدارة وإنشاء وتخطيط وتطوير الموقع، وهي مملوكة بالكامل للحكومة الأردنية. حيث تعمل المنطقة على الترويج لإقامة الفرص الاستثمارية التالية في المنطقة:
 - تطوير فنادق و منتجات من فئة أربع و خمس نجوم.
 - تطوير فنادق من فئة (3) نجوم.
 - المرافق والمنشآت البيئية.
 - المرافق الطبية لإعادة التأهيل.
 - المجمعات السكنية و الخدمات المجتمعية.
 - الفرص الاستثمارية الأخرى مثل مشاريع الطاقة الشمسية.
 - المرافق الترفيهية والمنتجعات والمطاعم، ومراكز المؤتمرات.

6. قطاع التشغيل والتدريب المهني والتقني:

1. مؤسسة التدريب المهني:

■ يبرز جهد مؤسسة التدريب المهني في محافظة البلقاء من خلال معاهد التدريب المهني والبالغ عددها (5) معاهد والتي تغطي خدماتها مناطق المحافظة والتي تعمل على تقديم برامج تدريبية مجانية أو بأجور رمزية للشباب والشابات تتناسب ومتطلبات سوق العمل والتي من شأنها مساعدة المتدربين على تجاوز ثقافة العيب والعمل بالمهن المتوفرة، وهذه المعاهد هي: الغور الأوسط ، السلط الحرفي، السلط الفندقي ، عين الباشا / ذكور ، عين الباشا / إناث.

وزارة العمل:

■ تقدم وزارة العمل خدماتها في مجال التشغيل في المحافظة، وتتمثل الخدمات المقدمة في مجال التشغيل لكل من الباحثين وأصحاب العمل بالآتي (مصدر المعلومة وزارة العمل، 2014):

■ الباحثين عن العمل:

- * استقبال الباحثين ومساعدتهم في ملئ الطلبات الخاصة.
- * تقديم خدمات الإرشاد والتوجيه المهني.
- * التنسيق مع مؤسسات المجتمع المدني/ الجامعات/ المدارس لتقديم خدمات التشغيل والإرشاد للباحثين في مناطق تواجدهم .
- * التنسيق لتنظيم أيام ومعارض وظيفية بالتعاون مع القطاع الخاص تهدف إلى ربط الباحثين عن العمل بفرص العمل المتاحة.
- * تنفيذ مبادرات ريادية بالتنسيق مع الجامعات ومؤسسات المجتمع المدني تهدف إلى نشر الوعي بثقافة العمل وتشجيع الباحثين عن العمل للإقبال على فرص العمل التي يوفرها سوق العمل المحلي.

■ أصحاب العمل:

- * استقبال أصحاب العمل وطلباتهم من العمالة الأردنية (تدريب/ تشغيل).
- * العمل على تلبية احتياجاتهم والموائمة بين الباحثين عن العمل وفرص العمل المتوفرة أو التنسيق لعقد اتفاقيات تدريب وتشغيل.

* التنسيق مع الشركات للإعلان عن فرص العمل المتاحة وتنظيم أيام ومعارض وظيفية لهذه الغاية.

■ النتائج المتحققة في مجال التشغيل استنادا إلى الباحثين عن عمل ومسجلين لدى قسم التشغيل في مديرية عمل البلقاء:

المؤشر	2012	2013	2014
عدد الباحثين المسجلين	570	1037	1057
عدد المشتغلين	227	418	1456

■ أهم برامج ومشاريع وزارة العمل التي تقدم خدمات تدريبية وتشغيلية في محافظة البلقاء:

➤ **مشروع مكافحة الفقر والبطالة/تشغيل الفتيات في المناطق النائية:** يقوم المشروع بتوفير فرص تشغيل الفتيات في المناطق النائية ويغطي المشروع السكن ووجبات الطعام والمواصلات.

➤ **مشروع ربط البلديات:** يهدف المشروع إلى زيادة نسبة تشغيل الأردنيين والوصول للفئات المستهدفة والباحثة عن عمل، حيث تم من خلال المشروع ربط بلدية المعدي وبلدية عين الباشا وبلدية العارضة وبلدية سويمة وبلدية ماحص بنظام التشغيل الالكتروني.

➤ **مبادرة إنشاء الفروع الإنتاجية للشركات:** هي مبادرة ملكية لمواجهة الفقر والبطالة في المناطق النائية، وتدعم المبادرة إنشاء فروع إنتاجية للشركات القائمة أو لمصانع جديدة. ويوجد في المحافظة فرع إنتاجي لشركة أيام ماليان لصناعة الألبسة ويعمل به حوالي (425) عامل/ عاملة

➤ **برنامج تدريب وتشغيل الأردنيين في قطاع المحروقات:** يهدف البرنامج إلى تدريب وتشغيل المتعطلين عن العمل للفئة العمرية (18-50) عام لدى الشركات العاملة في قطاع المحروقات

حيث تلتزم وزارة العمل بتقديم الحوافز والامتيازات للمتحقين بالبرنامج خلال مدة التدريب والتشغيل وهي (12) شهر.

➤ **برنامج تدريب وتشغيل الأردنيين في قطاع المطاعم:** يهدف البرنامج إلى تدريب وتشغيل المتعطلين عن العمل للفئة العمرية (18-40) عام لدى الشركات العاملة في قطاع المطاعم حيث تلتزم وزارة العمل بتقديم الحوافز والامتيازات للمتحقين بالبرنامج خلال مدة التدريب والتشغيل وهي (12) شهر.

➤ **برنامج تدريب وتشغيل خريجي الاتصالات وتكنولوجيا المعلومات (ICT):** يهدف البرنامج إلى توفير فرص تشغيل للخريجين من تخصصات الاتصالات وتكنولوجيا المعلومات، ويتم تنفيذ البرنامج بالتعاون مع وزارة الاتصالات وتكنولوجيا المعلومات إضافة إلى جمعية إنتاج وجمعية الحاسبات الأردنية وغيرها من الشركات العاملة في هذا القطاع، ويقوم صندوق التشغيل والتدريب والتعليم المهني والتقني بالمساهمة في تمويل حصة وزارة العمل بهذا البرنامج.

➤ **برنامج تدريب وتشغيل الخريجين الجدد من الممرضين والصيدالة والمختبرات الطبية:** يعتبر هذا البرنامج احد برامج مشروع برامج التدريب والتشغيل ويهدف إلى مواجهة مشكلة ارتفاع معدلات البطالة بين الخريجين الجدد من الممرضين والصيدالة والمختبرات الطبية، ويسعى إلى توفير فرص تدريب وتشغيل لدى مستشفيات ومواقع العمل في القطاع الخاص لمدة عام (12 شهر) لإكسابهم مهارات وخبرات عملية تمكنهم من إيجاد وظائف دائمة داخل وخارج المملكة.

■ تنظيم الأنشطة والأيام الوظيفية في مجال التشغيل:

تقوم الوزارة سنوياً ومن خلال خطة متخصصة في مجال التشغيل والإرشاد المهني للمديريات بتنظيم عدد من الأنشطة الميدانية تشتمل على مجموعة لقاءات على النحو التالي:

النشاط / السنة	2014
أيام وظيفية	8
لقاءات مع مؤسسات المجتمع المحلي	72
جلسات توعية بالجامعات	3
جلسات توعية بالمدارس	1

84	لقاءات مع أصحاب العمل
377	جلسات إرشاد مهني مكتبي
110	جلسات إرشاد مهني معمق

➤ خدمات وزارة العمل في مجال التفتيش:

تساهم مديرية شؤون العمال والتفتيش في تنظيم سوق العمل الأردني، سواء بالتفتيش على المؤسسات والتأكد من تطبيقها لقانون العمل والأنظمة والتعليمات الصادرة عنه، أو حماية حقوق العاملين ومكتسباتهم في العمل، وقد باشرت المديرية أعمالها بعد إعادة هيكلتها في مطلع عام 2008 بالتعاون مع عدد من الجهات المحلية والدولية وقامت بإعداد دليل تفتيش وأجندة خاصة بمفتشي العمل وكذلك وضع إجراءات عمل معيارية خاصة بالتفتيش، وتنفيذ عدة مشاريع وبرامج متخصصة في قضايا التفتيش بهدف النهوض بالتفتيش حيث وضعت خطة لتعزيز إمكانات وقدرات المفتشين.

وتقوم وزارة العمل من خلال مفتشي قسم التفتيش في مديريات عمل البلقاء بالتفتيش على المؤسسات والمصانع وتقديم النصح والإرشاد للمؤسسات والعاملين والقيام بالنظر في شكاوي العاملين في الشركات وتصديق شهادات الخبرة كما يقوم مفتشو العمل بالتنسيق مع مديرية العمالة المهاجرة بالقيام بالزيارات الخاصة باستقدام العمالة وتقدير الحاجة إلى العمالة الوافدة والتنسيق لعقد لقاءات تفتيشية للعمال.

بيانات التفتيش في محافظة البلقاء عام 2014

إنداز	مخالفة	زيارات تفتيشية	اسم المديرية
63	912	3734	مديرية عمل السلط
29	70	2458	مديرية عمل دير علا
40	74	2109	مديرية عمل الشونة الجنوبية

أبرز المؤشرات التنموية حول الاقتصاد المحلي وسوق العمل:

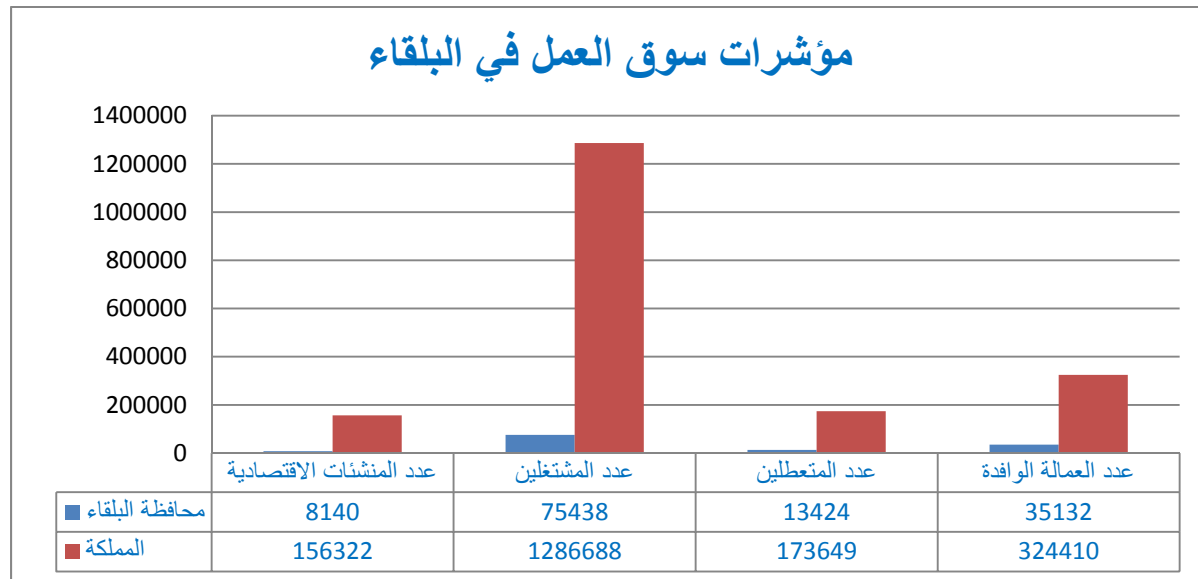
- بلغ عدد المنشآت الاقتصادية العاملة في المحافظة (23856) مؤسسة.

- يقدر عدد المشتغلين الأردنيين في محافظة البلقاء بنحو (173179) مشتغل للعام 2014 أي ما نسبته (13.5 %) من عدد المشتغلين الأردنيين في المملكة، في حين بلغ عدد المتعطلين الأردنيين في المحافظة (19648) متعطل، يمثلون ما نسبته (11.3 %) من عدد المتعطلين الأردنيين في المملكة.
- بلغ عدد المتقدمين بطلبات توظيف لديوان الخدمة المدنية من أبناء محافظة البلقاء ، نحو (36397) شخص، يمثلون ما نسبته (12.2 %) من المتقدمين بطلبات التوظيف لديوان الخدمة المدنية في المملكة، وكانت نسبة الاناث المتقدمات بطلبات التوظيف لديوان الخدمة المدنية من عدد المتقدمين على مستوى المحافظة (71.3 %)، مقارنة مع ما نسبته (74.5 %) على مستوى المملكة.
- بلغ عدد المعينين في ديوان الخدمة المدنية من أبناء محافظة البلقاء، خلال العام 2014 نحو(443) شخص، يمثلون ما نسبته (1.2 %) من المتقدمين بطلبات توظيف من ابناء المحافظة، ويمثلون ما نسبته (9.5 %) من عدد المعينين الكلي في ديوان الخدمة المدنية خلال نفس العام.
- يتوزع المشتغلين على عدد من الانشطة الاقتصادية، وتشير بيانات سوق العمل أن القطاع الحكومي يستوعب ما نسبته (30.6%) من القوى العاملة في المحافظة، وقطاع التعليم (12.9%)، وقطاع التجارة والنقل والتخزين (15%)، وقطاع الزراعة (4.8%).
- يعمل في محافظة البلقاء نحو (33879) عامل وافد يشكلون ما نسبته (10.4 %) من إجمالي عدد العمالة الوافدة في المملكة.

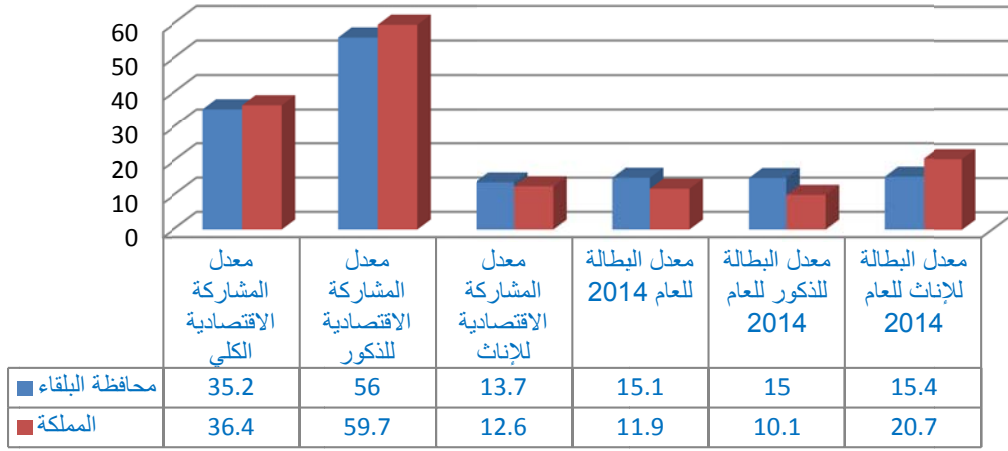
ابرز المؤشرات الاقتصادية وسوق العمل في محافظة البلقاء

المملكة	محافظة البلقاء	المؤشر
156322	23856	عدد المنشآت الاقتصادية
	%15.3	نسبة عدد المنشآت في المحافظة من العدد الكلي للمملكة
1286688	173179	عدد المشتغلين
	%13.5	نسبة عدد المشتغلين في المحافظة من المشتغلين في المملكة

173649	19648	عدد المتعطلين
	%11.3	نسبة عدد المتعطلين في المحافظة من المتعطلين في المملكة
299370	36397	عدد المتقدمين بطلبات التوظيف لديوان الخدمة المدنية
	%12.2	نسبة المتقدمين بطلبات التوظيف لديوان الخدمة المدنية في المحافظة من المملكة
%74.5	%71.3	نسبة الإناث المتقدمات بطلبات التوظيف لديوان الخدمة المدنية
4673	443	عدد المعينين في ديوان الخدمة المدنية
	%9.5	نسبة المعينين في ديوان الخدمة المدنية في المحافظة من المملكة
	%1.2	نسبة المعينين من المتقدمين بطلبات التوظيف لديوان الخدمة المدنية في المحافظة
324410	33879	عدد العمالة الوافدة
	%10.4	نسبة العمالة الوافدة في المحافظة من العمالة الوافدة في المملكة
36.4	35.2	معدل المشاركة الاقتصادية الكلي
59.7	56	معدل المشاركة الاقتصادية للذكور
12.6	13.7	معدل المشاركة الاقتصادية للإناث
11.9	10.1	معدل البطالة للعام 2014
10.1	9.2	معدل البطالة للذكور للعام 2014
20.7	18.6	معدل البطالة للإناث للعام 2014
2.81	2.6	معدل التضخم 2014



مؤشرات سوق العمل في البلقاء



تحليل القطاعات والانشطة الاقتصادية في المحافظة المولدة لفرص العمل:

أولاً: تحليل الوضع الراهن للأنشطة والقطاعات الجاذبة للعمالة المحلية: يعتمد التحليل على دراسة وتحليل القطاعات والانشطة الاقتصادية الموجودة في المحافظة وفقاً للاتجاهات التالية:

1- على مستوى المحافظة القطاعات التي تستحوذ على النسبة الاعلى من الأيدي العاملة.

2- على مستوى المملكة من خلال مقارنة القطاعات وقدرتها على جذب الأيدي العاملة.

القطاعات التي تستحوذ على النسبة الاعلى من الايدي العاملة:

تم دراسة خصائص القوى العاملة في القطاعات الاقتصادية واحتساب معامل توطن الاستخدام حسب القطاعات، ومن خلال إجراء مقارنة وتحديد النسبة بين حصة القطاع من الأيدي العاملة الكلية في المحافظة إلى حصة القطاع نفسه من الأيدي العاملة الكلية في المملكة، فإذا كانت قيمة المعامل لقطاع ما في المحافظة أعلى من رقم واحد صحيح فإن ذلك يشير إلى أن المحافظة تستوعب عمالة أكبر نسبياً في ذلك القطاع، ويشير بالتالي إلى أن المحافظة متخصصة نسبياً في ذلك القطاع، والجدول التالي يوضح القطاعات الجاذبة للعمل في محافظة البلقاء:

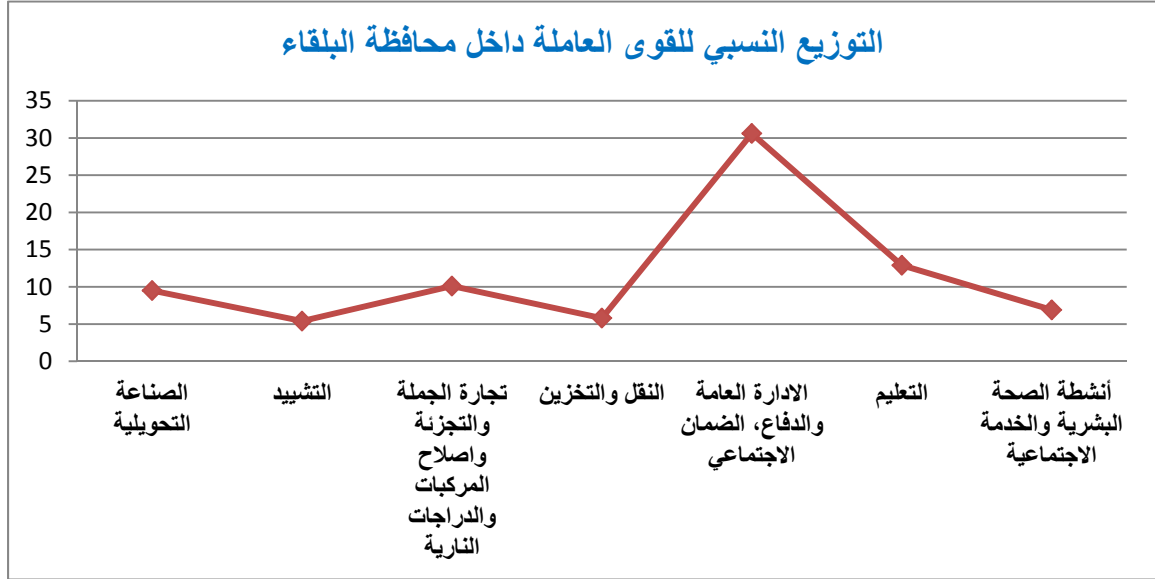
معامل توطن الاستخدام (2 ÷ 1)	(2) نسبة العاملين في القطاع في المملكة إلى إجمالي العاملين في المملكة %	(1) نسبة العاملين في القطاع في المحافظة إلى إجمالي العاملين في المحافظة %	القطاع
2.7	1.8	4.8	الزراعة والحراة وصيد الأسماك
0.5	0.8	0.4	التعدين واستغلال المحاجر
0.9	10.2	9.5	الصناعة التحويلية
1.0	0.7	0.7	امدادات الكهرباء والغاز والبخار وتكييف الهواء
1.0	0.2	0.2	إمدادات المياه والمجاري وإدارة النفايات،
0.8	6.6	5.4	التشييد
0.7	15.3	10.1	تجارة الجملة والتجزئة وإصلاح المركبات والدراجات النارية
0.7	7.9	5.8	النقل والتخزين
0.8	2.5	2.1	أنشطة الإقامة والخدمات الغذائية
1.2	1.7	2	المعلومات والاتصالات
1.0	2.1	2.1	أنشطة المالية والتأمين
0.8	0.6	0.5	الانشطة العقارية
1.3	2.1	2.7	الأنشطة المهنية والعلمية والتقنية
0.9	1.4	1.2	أنشطة الخدمة الادارية والدعم
1.2	26.2	30.6	الإدارة العامة والدفاع، الضمان الاجتماعي
1.1	11.9	12.9	التعليم
1.4	4.9	6.9	أنشطة الصحة البشرية والخدمة الاجتماعية
1.0	0.3	0.3	أنشطة الفنون والترفيه والترفيه
0.7	2.1	1.4	الأنشطة الخدمية الأخرى
0.3	0.4	0.1	أنشطة الأسر المعيشية لإنتاج سلع وخدمات
2.7	0.4	4.8	أنشطة المنظمات الخارجة عن نطاق الولاية الإقليمية

*دائرة الإحصاءات العامة، 2014.

- تحليل القطاعات على مستوى المحافظة: يشير الجدول اعلاه على قدرة القطاعات على جذب الايدي العاملة وحسب مستوى المحافظة بأن تركز الايدي العاملة كان في القطاعات المرتبة ادناه وفقا للنسبة الاعلى، وعلى النحو التالي:

1. قطاع الإدارة العامة والدفاع والضمان الاجتماعي الإجباري بنسبة (30.6%) من العاملين في البلقاء.
2. قطاع التعليم بنسبة (12.9%) من العاملين في محافظة البلقاء.
3. قطاع تجارة الجملة والتجزئة وإصلاح المركبات والدراجات بنسبة (10.1%) من العاملين في البلقاء.

4. قطاع الصناعات التحويلية بنسبة (9.5%) من العاملين في البلقاء.
5. قطاع أنشطة الصحة والخدمة الاجتماعية وبنسبة (6.9)% من العاملين في البلقاء.
6. قطاع النقل والتخزين بنسبة (5.8%) من العاملين في محافظة البلقاء.
7. قطاع التشييد وبنسبة (5.4%) من العاملين في البلقاء.



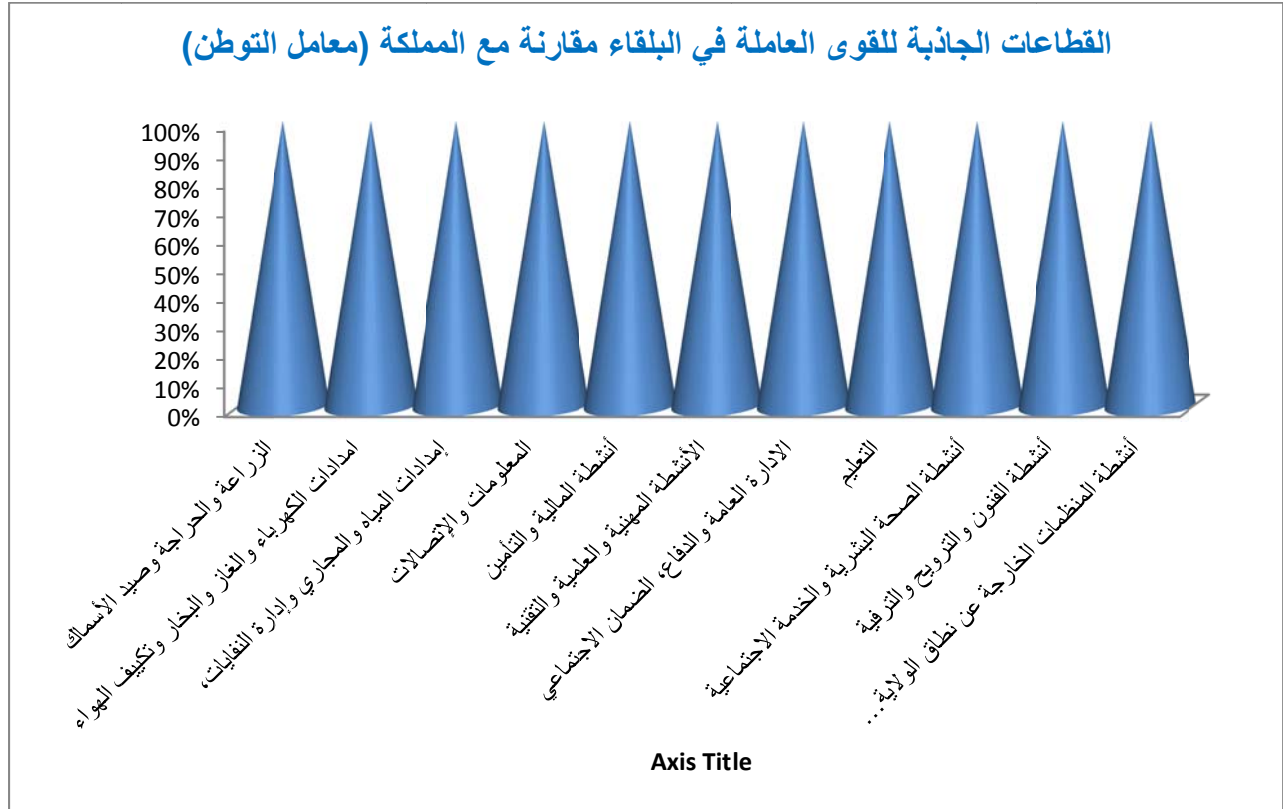
■ تحليل القطاعات على مستوى المملكة:

يشير الجدول اعلاه على ان هنالك مقومات وامكانات لقدرة القطاعات الانتاجية في محافظة البلقاء كقطاع منافس ورائد يمكن الاعتماد عليه، حيث تبين أن معامل توطن الاستخدام المساوي او يزيد عن واحد صحيح ما بين القطاعات الجاذبة للعماله، كان على النحو التالي:

1. قطاع الزراعة وقطاع أنشطة المنظمات الخارجة عن نطاق الولاية الإقليمية وبمعامل توطن (2.7).
2. قطاع أنشطة الصحة البشرية وبمعامل توطن (1.4).
3. قطاع الانشطة العلمية والمهنية والتقنية بمعامل توطن (1.3).

4. قطاع الإدارة العامة والدفاع والضمان الاجتماعي الإجباري وقطاع المعلومات والاتصالات بمعامل توطن (1.2).

5. قطاع إمدادات المياه والمجاري وإدارة النفايات وقطاع امدادات الكهرباء والغاز والبخار بمعامل توطن (1).



7. قطاع المشاريع الصغيرة والمتوسطة:

صندوق التنمية والتشغيل:

ساهمت القروض المقدمة من صندوق التنمية والتشغيل خلال العام 2014 على مستوى المملكة بتوليد (12249) فرصة عمل، ومن المتوقع ان تساهم في توليد (12673) فرصة عمل خلال العام 2015 و(3441) فرصة عمل خلال العام 2016 ، و(14247) فرصة عمل خلال العام 2017، و(14960) فرصة عمل خلال العام 2018.

✳ أما في محافظة البلقاء فقد ساهم صندوق التنمية والتشغيل خلال العام 2014 في تمويل (798) مشروع بقيمة (2,264,929) دينار، عملت على توليد (905) فرصة عمل في محافظة البلقاء، والجدول التالي يوضح تلك الأنشطة على مستوى التقسيمات الادارية في محافظة البلقاء:

قروض صندوق التنمية والتشغيل			التقسيمات الادارية
فرص العمل	حجم التمويل	عدد المشاريع	
338	788,050	327	قصبية السلط
59	127,900	57	لواء الشونة الجنوبية
142	403,800	135	لواء دير علا
145	361,979	119	لواء عين الباشا
94	281,400	38	لواء ماحص والفحيص
49	134,400	44	قضاء العارضة
33	69,400	33	قضاء علان وزبي
45	98,000	45	قضاء عيرا ويرقا
905	2,264,929	798	المجموع

مصدر المعلومة، صندوق التنمية والتشغيل، 2015.

✳ المؤسسة الاردنية لتطوير المشاريع الاقتصادية:

✳ تعمل المؤسسة على تطوير المشاريع الاقتصادية في المملكة ورعايتها ودعمها وزيادة حجم الصادرات وفرص التصدير إلى الأسواق الدولية والاقليمية. وذلك من خلال تمكين الشركات والمشاريع الأردنية من التطور والنمو محليا، وترويج منتجاتها في الأسواق الدولية.

✳ كان هناك جهد للمؤسسة في دعم المشاريع والبرامج في جميع محافظات المملكة خلال الفترة من 2009- لغاية الربع الأول من عام 2015. ومن اهم تلك البرامج التي دعمتها المؤسسة الاردنية لتطوير المشاريع الاقتصادية، ما يلي:

1. برنامج دعم قطاع الخدمات (JSMP1) 2009 - 2011: تم تقديم الدعم المالي والفني للمشاريع

الناشئة والقائمة في قطاع الخدمات بحسب شرائح محددة لـ (176) مشروع على مستوى المملكة وبحجم استثمار بلغ (11.121) مليون دينار، وبحجم تمويل من المؤسسة بلغ (8.738) مليون دينار، وفر فرص عمل بلغت (478) فرصة عمل.

2. برنامج دعم قطاع الخدمات (JSMP2) 2013-2015: تم تقديم الدعم المالي والفني للمشاريع الناشئة والقائمة في قطاع الخدمات بحسب شرائح محددة لـ (204) مشروع على مستوى المملكة وبحجم استثمار بلغ (21.932) مليون دينار، وبحجم تمويل من المؤسسة بلغ (11.854) مليون دينار، وفر فرص عمل بلغت (1745) فرصة عمل.

3. برنامج دعم قطاع الصناعات (JSMP2) 2011-2014: تم تقديم الدعم المالي والفني للمشاريع الناشئة والقائمة في قطاع الصناعة بحسب شرائح محددة لـ (246) مشروع على مستوى المملكة وبحجم استثمار بلغ (21.694) مليون دينار، وبحجم تمويل من المؤسسة بلغ (15.018) مليون دينار، وفر فرص عمل بلغت (1491) فرصة عمل.

4. صندوق تنمية المحافظات المرحلة الأولى (منح) 2011-2012: تم من خلال صندوق تنمية المحافظات تقديم منح لـ (34) مشروع على مستوى المملكة وبحجم استثمار بلغ (4.656) مليون دينار، وبحجم تمويل من المؤسسة بلغ (1.805) مليون دينار، وفر فرص عمل بلغت (796) فرصة عمل.

- دور المؤسسة الاردنية لتطوير المشاريع الاقتصادية المشاريع في دعم البرامج في محافظة البلقاء فهي على النحو التالي :

حالة المشروع	اسم البرنامج	عدد المشاريع	حجم الاستثمار	حجم التمويل	فرص العمل المتوقع استحداثها بعد التنفيذ
المشاريع القائمة (تطوير أو توسعة)	برنامج السياسة الصناعية	2	250.830	150.000	10
	برنامج دعم الخدمات	4	424.684	245.600	27
	برنامج دعم الصناعة	1	145.986	100.000	4
المجموع	7	821.500	495.600	41	
المشاريع المبتدئة	برنامج حاضنات الأعمال	2	37.195	29.756	4
	برنامج دعم الخدمات	49	4.358.499	2.667.998	416
	برنامج دعم الصناعة	32	2.023.055	1.569.873	252
المجموع	83	6.418.749	4.267.627	672	

*المؤسسة الاردنية لتطوير المشاريع الاقتصادية، 2015.

- توزيع مشاريع صندوق تنمية المحافظات المرحلة الثانية 2012- ولغاية الربع الأول من عام 2015 على محافظة البلقاء بحسب القطاعات، فهي على النحو التالي:

نوع المشروع	عدد فرص العمل المتوقعة	حجم التمويل	حجم الاستثمار	طبيعة المشروع	القطاعات
قائم	28	490.000	1.520.000	انتاج اللحوم المصنعة	الصناعات التحويلية والغذائية والزراعية
ناشئة	29	751.597	1.073.710	مصنع لإنتاج رقائق البطاطس "شيبس"	
ناشئة	3	89.300	163.179	صناعة البان واجبان	
ناشئة	10	61.702	170.363	صناعة عجينة السكر	
ناشئة	24	2.121.658	3.030.940	تصنيع البطاطا المجمدة	
ناشئة	7	150.000	240.170	إنشاء معمل ألبان وأجبان	
ناشئة	100	500.000	7.000.000	فندق 3 نجوم	سياحة
قائم	203	2.000.000	5.228.949	فندق سياحي	
ناشئة	20	317.000	959.000	مطعم سياحي	
ناشئة	7	50.000	160.865	خدمات الإستشارات الطلابية والتعليمية والتدريبية للطلاب	تعليم
ناشئة	50	564.000	705.000	نظام وموقع إلكتروني للبحث القانوني	تكنولوجيا المعلومات
قائم	12	370.103	528.718	صناعة الحجر البيئي الصناعي بعدة ألوان وأشكال	إنشاءات
	493	7.465.360	20.780.894		المجموع

*المؤسسة الاردنية لتطوير المشاريع الاقتصادية، 2015

الدعم الإضافي في مجال تنفيذ المشاريع الصغيرة والمتوسطة:

- تم التوقيع مع بنك الاستثمار الاوروبي على منحة في إطار صندوق التحول لشراكة دوفيل (Transition Fund) لتنفيذ مشروع دعم نمو المؤسسات الصغيرة والمتوسطة (Support to SMEs Growth) وقيمة إجمالية تبلغ (3.85) مليون دولار. ويهدف المشروع المذكور إلى المساهمة في دعم واستدامة المؤسسات الصغيرة والمتوسطة في الأردن، مع إيلاء تركيز خاص للمشاريع ذات إمكانات النمو المرتفعة، وذلك عن طريق تعزيز الانتاجية والقدرة التنافسية وتبني وتطبيق الابتكار.

• يجري تطوير برنامج لدعم القطاع الخاص (Private Sector Development PSD) بهدف عمل روابط بين الشركات الصغيرة والكبيرة وإدماج الأعمال الميكروية والصغيرة في دائرة سلاسل القيمة لتعظيم المنافع التجارية.

• تم التوقيع على اتفاقية قرض مشروع "التنمية الشامل لتطوير المشاريع الصغيرة والمتوسطة" بقيمة 70 مليون دولار أمريكي، وينفذ مباشرة من قبل البنك المركزي الأردني، بهدف دعم قطاعات الشركات المتوسطة والصغيرة ومتناهية الصغر من خلال قيام البنك المركزي الأردني بإعادة الإقراض لهذا القطاع خلال البنوك ومؤسسات التمويل الميكروي العاملة في المملكة والراغبة في تقديم المزيد من التسهيلات الائتمانية بأسعار فائدة منخفضة نسبياً، لتقوم بدورها بإعادة الإقراض للمؤسسات المتوسطة والصغيرة ومتناهية الصغر، بهدف تعزيز الوصول المالي لهذه المؤسسات بما يساعدها على توسيع قدراتها وتطوير أعمالها الأمر الذي سيكون له أثر إيجابي في خلق فرص العمل، وتحقيق النمو الاقتصادي ومحاربة الفقر.

• تم التوقيع على اتفاقية قرض التمويل الإضافي لمشروع "التنمية الشامل لتطوير المشاريع الصغيرة والمتوسطة" بقيمة 50 مليون دولار أمريكي، سينفذ على غرار التمويل السابق.

• تم التوقيع على قرض من الصندوق العربي للأمناء الاقتصادي والاجتماعي بقيمة 100 مليون دولار لدعم (SMEs).

• يجري العمل مع الصندوق العربي للأمناء الاقتصادي والاجتماعي/الحساب الخاص للحصول على قرض بقيمة 50 مليون دولار لدعم (SMEs).

• تم توفير مبلغ بقيمة 30 مليون دولار لصندوق التنمية والتشغيل من خلال الصندوق العربي للأمناء الاقتصادي والاجتماعي/الحساب الخاص.

■ مؤسسة الاقراض الزراعي:

■ تساهم المؤسسة في التنمية الزراعية والريفية الشاملة من خلال تقديم خدمات تمويلية تلبي احتياجات العاملين في القطاع الزراعي وتقديم خدمة عالية الجودة والكفاءة، وتهدف مؤسسة الاقراض الزراعي

من خلال تدخلاتها الى دعم الزراعة وتنميتها وتطويرها وزيادة الإنتاج وتحسينه كما ونوعاً ورفع المستوى المعيشي، من خلال توفير رأس المال اللازم لتمويل المشاريع الزراعية.

■ تساهم مؤسسة الإقراض الزراعي في دعم المزارعين وتنمية قطاع الزراعة في محافظة البلقاء وذلك من خلال دعمها لتحسين المستوى المعيشي لصغار المزارعين والأسر الريفية عن طريق تنويع مصادر الدخل وتحفيز المرأة للعمل بالقطاع الزراعي ومن أبرز مجالات الاستثمار في محافظة البلقاء عام 2013، كان من خلال تقديم القروض الزراعية للاستثمارات التالية وذلك من خلال فروعها في السلط، والأغوار الوسطى ، والشونة الجنوبية:

اسم المشروع	المخصصات عام 2014	الجهة المعنية
إعمار واستغلال الاراضي البعلية	540	مؤسسة الاقراض الزراعي
تنمية وتطوير مصادر المياه	1767.3	مؤسسة الاقراض الزراعي
الميكنة والتصنيع الزراعي	608	مؤسسة الاقراض الزراعي
تنمية وتطوير الثروة الحيوانيه	1300	مؤسسة الاقراض الزراعي
مدخلات الانتاج الزراعي بشقيه النباتي والحيواني	800	مؤسسة الاقراض الزراعي
القروض الصغيرة للحد من مشكلتي الفقر والبطالة	420	مؤسسة الاقراض الزراعي
المهندسين الزراعيين	14	مؤسسة الاقراض الزراعي و نقابة المهندسين الزراعيين
الهيئة الهاشميه للمصابين العسكريين	18	مؤسسة الاقراض الزراعي والهيئة الهاشميه للمصابين العسكريين
التسميد بالري	544	مؤسسة الاقراض الزراعي ووزارة الزراعة المركز الوطني للبحث والارشاد الزراعي
المجموع	6011.3	

■ ساهمت القروض المقدمة من مؤسسة الإقراض الزراعي خلال العام 2014 بتوليد (896) فرص عمل ، ومن المتوقع ان تساهم في بتوليد (887) فرص عمل خلال العام 2015، و(887) فرص

عمل خلال العام 2016 ، و(938) فرص عمل خلال العام 2017، و(938) فرص عمل خلال العام 2018 لمحافظة البلقاء .

الأعوام	2014	2015	2016	2017	2018
فرص العمل	896	887	887	938	938

✳ هنالك العديد من التحديات التي تواجه مثل هذه الاستثمارات الزراعية ومنها الجفاف وقلة المصادر المائية، ارتفاع التكاليف التشغيلية ومنها (الاعلاف، الايدي العاملة، العلاجات البيطرية)، كما تواجه تلك الاستثمارات مشاكل تسويقية.

✳ برنامج تعزيز الانتاجية الاقتصادية والاجتماعية:

تقوم وزارة التخطيط والتعاون الدولي بتنفيذ برنامج تعزيز الإنتاجية الاقتصادية والاجتماعية منذ اطلاقه عام 2002. والذي يهدف إلى تحسين الظروف المعيشية والاقتصادية للمواطنين في مختلف مناطق المملكة مع التركيز على استهداف مناطق جيوب الفقر والمناطق الأقل حظاً في المملكة وكذلك التركيز على تمكين قطاعي الشباب والمرأة على المستوى الوطني. ويقوم البرنامج بتحقيق الأهداف المرجوة من خلال تنفيذ ثلاث محاور استراتيجية وعلى النحو التالي:

1. محور الإنتاجية والتمويل وبناء القدرات: ويهدف بصورة عامة إلى المساهمة في تحفيز التنمية المحلية الشاملة في المجتمعات المحلية بشكل عام وفي المناطق الأشد فقراً بشكل خاص، وتحسين الظروف المعيشية للفئات الأكثر حاجة وزيادة الفرص الاقتصادية وتعزيز الإنتاجية ويضم هذا المحور البرامج والمبادرات التالية:

- برنامج مراكز تعزيز الإنتاجية "إرادة".
- برنامج تمكين مناطق جيوب الفقر.
- برنامج دعم الإقراض الصغير والميكروي من خلال صندوق التنمية والتشغيل.
- مشاريع دعم الجمعيات الخيرية والتعاونية والهيئات النسائية.

2. **محور البنية التحتية:** ويهدف هذا المحور إلى تمويل مشاريع وأنشطة واحتياجات ذات أولوية تساهم بشكل مباشر أو غير مباشر في تحقيق الخطط التنموية الحكومية وفي تحسين الظروف المعيشية للفئات المستهدفة. مثل إنشاء طرق زراعية، إيصال مياه الشرب للمساكن الفقيرة خارج حدود التنظيم وفقا لأسس ومعايير محددة، تبطين وتطوير قنوات الري والينابيع للمزارع المنتجة، تطوير مرافق مدرسية وصيانتها في مناطق جيوب الفقر وبما يساهم في تحسين البيئة التعليمية في تلك المناطق.
3. **محور دعم البيئة الشبابية:** ويهدف هذا المحور إلى توفير وتطوير مختلف الخدمات والمرافق الاجتماعية والثقافية والرياضية اللازمة للشباب بما يساهم في تطوير وصقل شخصياتهم ويدعم مشاركتهم في الحياة العامة، ويهيئهم للمشاركة في سوق العمل والإنتاج .

وكانت تدخلات برنامج تعزيز الانتاجية الاقتصادية والاجتماعية في محافظة البلقاء خلال عام 2014 على النحو التالي:

ملخص البرامج في محافظة البلقاء	
البند /المشروع	قيمة البرامج والمشاريع (الف دينار)
محور الانتاجية وبناء القدرات والتمويل (برنامج تمكين مناطق جيوب الفقر ومشاريع الجمعيات التعاونية والخيرية وارادة)	812
محور تطوير البنية التحتية	56
محور تطوير البيئة الشبابية	44
المجموع	912

*مصدر المعلومة: وزارة التخطيط والتعاون الدولي، 2015.

أبرز مؤشرات واقع البنية التحتية في محافظة البلقاء:

1- قطاع الاشغال العامة والاسكان:

تتوفر في محافظة البلقاء شبكة طرق رئيسية وثانوية وقروية جيدة تربط محافظة البلقاء مع باقي المحافظات ، ويبين الجدول التالي الوضع الحالي لأطوال الطرق في المحافظة:

نوع الطريق	رئيسية	ثانوية	قروية	المجموع
------------	--------	--------	-------	---------

572	292	143	137	طول الطريق (كم)
-----	-----	-----	-----	-----------------

* المصدر: وزارة الأشغال العامة والإسكان-2014

قطاع الإسكان والتطوير الحضري:

- بلغ عدد الوحدات السكنية المنجزة خلال عام 2013 (1950) وحدة سكنية بنسبة 4,6% من إجمالي عدد الوحدات السكنية المنجزة في المملكة والبالغة (42072) وحدة خلال نفس العام.
- بلغت الحاجة السكنية للأردنيين في محافظة البلقاء (2376) وحدة سكنية لعام 2013 بنسبة 7% من إجمالي الحاجة السكنية للأردنيين والبالغة (33777) وحدة سكنية.
- أما الحاجة السكنية للاجئين السوريين في محافظة البلقاء لعام 2013 فقد بلغت (877) وحدة سكنية بنسبة 2,8% من إجمالي الحاجة السكنية للاجئين السوريين بالمملكة والبالغة (31538) وحدة سكنية.

1- قطاع الاتصالات وتكنولوجيا المعلومات:

يتم تقديم خدمات قطاع الاتصالات وتكنولوجيا المعلومات من خلال مكاتب البريد والصناديق الموجودة في المحافظة إضافة الى محطات المعرفة والجدول التالي يبين تلك الخدمات في محافظة البلقاء:

المؤشر	المحافظة	المملكة
عدد مكاتب البريد	23	352
عدد صناديق البريد	6097	150907
عدد محطات المعرفة	15	184

المؤسسات المرتبطة بشبكة الاليف الضوئية في محافظة البلقاء:

الجهة	المدارس الحكومية	المؤسسات الحكومية	مراكز صحية حكومية	مراكز كهرباء	المجموع
العدد	1	0	0	0	1

3. قطاع المياه والصرف الصحي:

تعتبر محافظة البلقاء من المحافظات الفقيرة بالموارد المائية، حيث يقدر معدل سقوط الأمطار حوالي 407 ملم.

تتوافر المصادر المياه سطحية، كالسدود، والقنوات، بالإضافة الى الينابيع والأودية والآبار الإرتوازية. وفيما يلي أبرز المؤشرات التنموية حول الواقع خدمات المياه والصرف الصحي في محافظة البلقاء

فيما يلي أبرز المؤشرات حول الواقع خدمات المياه والصرف الصحي في محافظة البلقاء

المؤشر	المحافظة	المملكة
حصة التزويد المائي (مليون متر مكعب)	30.1	381
حصة الفرد من التزويد المائي (لتر/يوم)	178	154
نسبة المساكن التي تعتمد الشبكة العامة لمياه الشرب	95%	93%
نسبة المساكن المتصلة بشبكة الصرف الصحي	43%	63%

مصدر المعلومة: وزارة المياه والري، 2015.

التحليل القطاعي

أما في هذا القطاع الحيوي، فإن أولوية برامجنا للأعوام الثلاثة القادمة تتركز في تطوير وجلب مصادر مياه جديدة من خلال الموازنة بين العرض والطلب، وتوفير مصادر مائية جديدة والعمل على استدامة المصادر الحالية والحد من الضخ الجائر للمياه الجوفية، وزيادة السعة التخزينية من خلال إنشاء المزيد من السدود الصحراوية والبرك والحفائر، حيث سيتم إنشاء عدد من السدود الكبيرة والمتوسطة والصغيرة والترابية بهدف زيادة المخزون المائي، بالإضافة إلى تأهيل عدد من الآبار ووقف المخالفات القانونية لحفر الآبار غير المرخصة، ومن المتوقع أن ترتفع حصة الفرد من المياه المزودة خلال الثلاث سنوات القادمة لتصل إلى حوالي 112 لتر/يوم/فرد، كما سيتم العمل على توزيع المياه بعدالة بين مختلف محافظات المملكة والمناطق النائية.

كذلك سيتم العمل على رفع كفاءة أنظمة تزويد وتوزيع المياه للأغراض المنزلية والصناعية والتجارية والزراعية من خلال تنفيذ العديد من مشاريع إعادة تأهيل الشبكات ومشاريع تقليل فاقد المياه التي تنفذ في مختلف مناطق المملكة، حيث يسعى الأردن إلى خفض نسبة الفاقد من (44 %) عام 2013 إلى (41%) في العام 2017، وزيادة نسبة مشاركة المزارعين في إدارة مياه الري، وتخفيض الفاقد من شبكات الري إلى 10%، وكذلك إدارة مصادر المياه من خلال توفير قاعدة بيانات وتطوير خطة متابعة ومراقبة

وحماية لهذه المصادر والتوسع في استخدام التكنولوجيا الحديثة لجمع المعلومات وتحليلها للاستفادة منها عند صانعي القرار.

أما على صعيد التوسع بخدمات الصرف الصحي، فقد تم إيلاء موضوع الصرف الصحي أهمية قصوى وذلك بتوفير خدمات الصرف الصحي للمواطنين، حيث أن معظم المدن الرئيسية والتجمعات الكبيرة مزودة بشبكات صرف صحي ضمن المعايير والمواصفات القياسية، وسترتفع نسبة المنازل المخدومة بشبكة الصرف الصحي من (67%) عام 2013 إلى (71%) عام 2017، من خلال الاستمرار بإنشاء المزيد من شبكات الصرف الصحي ومحطات التنقية، كذلك التركيز على معالجة المياه العادمة وإعادة استخدامها لأغراض الزراعة، حيث من المتوقع أن تصل نسبة المياه المعالجة التي يعاد استخدامها إلى حوالي (95%) لأغراض الزراعة سواء المقيدة (بمفردها بدون خلط) أو غير المقيدة (بعد خلطها بمياه عذبة) ولأغراض الصناعية، ومن أهم المشاريع توسعة محطة الخربة السمرا، وإنشاء محطة الضخ الرئيسية كنواة للمرحلة الأولى من مشروع البحر الأحمر الأردني (قناة البحرين).

■ مشاكل وتحديات القطاع على مستوى المحافظة وبما ينسجم مع التصور المستقبلي (الأردن 2025):

➤ في مجال المصادر المائية:

- ✳ محدودية المصادر المائية المتجددة.
- ✳ الضخ الجائر للمخزون المائي الاستراتيجي مما يؤثر على كمية ونوعية المياه المتاحة.
- ✳ حقوق المملكة المائية من المصادر المائية المشتركة.
- ✳ الآثار السلبية للتغير المناخي على مصادر المياه.

➤ في مجال التزويد المائي:

- ✳ اتساع الفجوة بين الطلب على المياه والتمتع منها.
- ✳ تدني حصة الفرد السنوية من المياه المتاحة لجميع الاستعمالات الى 15% من خط الفقر المائي العالمي.
- ✳ ضعف كفاءة أداء أنظمة التزويد والتوزيع المائي.
- ✳ ارتفاع نسبة الفاقد من المياه.
- ✳ ارتفاع نسبة النمو السكاني والهجرات الاقليمية القسرية.

➤ في مجال خدمات الصرف الصحي:

- ✳ محدودة قدرة محطات التنقية على معالجة مياه الصرف الصحي كما ونوعا.
- ✳ زيادة الطلب على خدمات الصرف الصحي نتيجة التوسع السكاني والعمراني والهجرات القسرية.
- ✳ عدم كفاية وكفاءة شبكات الصرف الصحي.

■ سياسات القطاع التي تساهم في الحد من التحديات في المحافظة وبما ينسجم مع التصور المستقبلي (الأردن 2025):

- ✳ تطوير وجلب مصادر مياه جديدة واستغلال المصادر غير التقليدية والحصول على حقوق المملكة من الموارد المائية المشتركة بموجب الاتفاقيات الدولية المتعلقة باقتسام المياه في إطار التعاون الإقليمي .
- ✳ رفع كفاءة أنظمة تزويد المياه للأغراض المنزلية والصناعية والتجارية والزراعية.
- ✳ التوسع بخدمات الصرف الصحي من خلال انشاء وتطوير وتوسعة محطات تنقية مياه الصرف الصحي واستخدام أحدث التكنولوجيا العالمية وإعادة استخدام المياه المعالجة للأغراض الزراعية والصناعية .
- ✳ التوجه نحو اللامركزية وإشراك أكثر للقطاع الخاص.
- ✳ تطوير التشريعات الناظمة لقطاع المياه.

7. قطاع النقل:

- تعتبر خدمات النقل في المحافظة مقبولة نوعا ما والجدول التالي يبين أبرز المؤشرات التنموية حول خدمات قطاع النقل في محافظة البلقاء:

المملكة	محافظة البلقاء	المؤشر
1075.5	28.7	عدد المركبات المرخصة
139396	6640	عدد حوادث الطرق
670	41	عدد القتلى في حوادث الطرق
17314	1100	عدد الجرحى في حوادث الطرق
7100	623	طول شبكة الطرق (كم)
38.9	34.5	نسبة الأسر التي لديها سيارة خاصة
1353	195	عدد الخطوط الداخلية (ضمن اختصاص هيئة تنظيم قطاع النقل البري)

* المصدر : وزارة النقل، 2015.

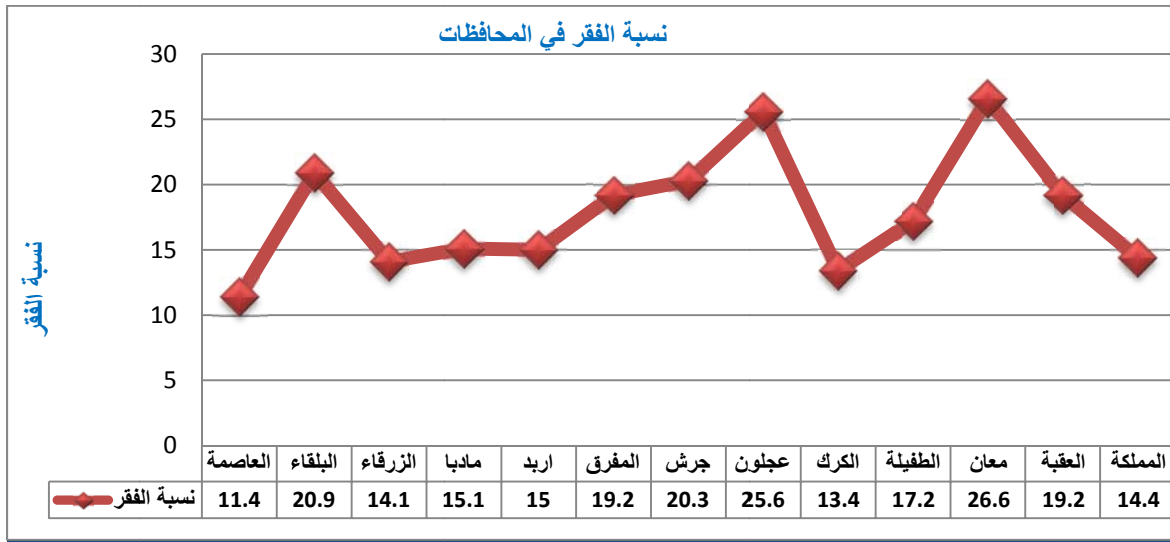
- إن توفير خدمة النقل العام ووسائل النقل تعتبر من أهم احتياجات ذوي الدخل المحدود والفقراء، وتحرص هيئة تنظيم النقل البري على مراقبة مجتمعات الباصات، أما عن أعداد وأنواع وسائل النقل ضمن محافظة البلقاء والخطوط الرئيسية والداخلية الفرعية يمكن توضيحها من خلال الجدول التالي:

المحافظة	عدد سيارات ركوب صغير	عدد حافلات متوسطة	عدد الحافلات	مجموع أعداد المركبات العاملة على خدمات النقل
محافظة البلقاء	10	259	19	288
المملكة	480	2643	149	3272

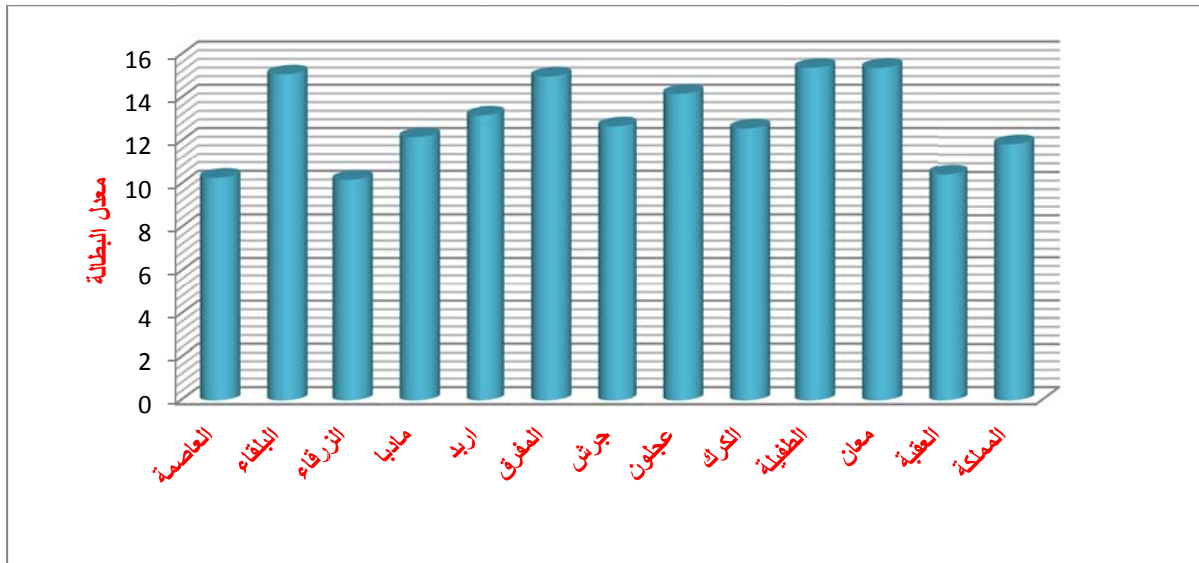
* المصدر : هيئة تنظيم النقل البري، 2015

أبرز المشاكل التنموية في المحافظة:

1- **مشكلة الفقر:** بلغت نسبة الفقر في البلقاء (20.9%) مقارنة مع (14.4%) على مستوى المملكة، ويبلغ عدد الافراد الفقراء في محافظة البلقاء نحو (85.494) ألف فرد يشكلون ما نسبته (9.7%) من إجمالي عدد الفقراء في المملكة، كما بلغ عدد الأسر الفقيرة (12.169) ألف أسرة تشكل ما نسبته (10.2%) من عدد الأسر الفقيرة في المملكة. كما يوجد في المحافظة جيبين فقر هما: قضاء دير علا، قضاء عين الباشا، وتأتي محافظة البلقاء بالمرتبة الرابعة ما بين محافظات المملكة من حيث ارتفاع نسب الفقر فيها.



2- ارتفاع معدل البطالة (10.2%) مقارنة مع معدل البطالة على مستوى المملكة (11.9%).



- 3- ارتفاع معدل طالب/معلم والبالغ (16.69) مقارنة مع (16.2) على مستوى المملكة.
- 4- ارتفاع نسبة الأمية: بلغت النسبة في المحافظة (9.9%) وهي أعلى منها على مستوى المملكة (7%).
- 5- انخفاض مستويات الدخل والانفاق: حيث بلغ متوسط دخل الأسرة السنوي في محافظة البلقاء (7135.1) دينار مقارنة مع المعدل العام للمملكة (8823.9) دينار، وكذلك ينخفض متوسط انفاق الأسرة السنوي في محافظة البلقاء (8140.8) دينار عن المعدل العام للمملكة (9626) دينار، الا ان متوسط الانفاق السنوي على مستوى المحافظة يزيد عن متوسط الدخل بـ(1005.7) دينار.
- 6- مشاكل في سوق العمل: لا يزال القطاع العام في المحافظة يستحوذ على النسبة الاعلى من القوى العاملة والتي تبلغ(29.5%) يليه قطاع التعليم وبنسبة (14.2%)، على الرغم من وجود قطاعات انتاجية مولدة لفرص العمل في المحافظة وهي السياحة والزراعة حيث لم تتجاوز نسبة القوى العاملة في هذه القطاعات (7.9%). كما تبرز مشكلة انخفاض نسبة المشتغلين من الباحثين عن عمل لدي مديرية عمل عجلون حيث لم تتجاوز نسبة المشتغلين عام 2012 (39.8%) من الباحثين عن عمل حيث وصل عددهم الى (576) فرد.
- 7- نقص في الكوادر (أطباء عامين، واختصاص، وفني مختبر) والأجهزة الطبية واللوجستية.
- 8- ارتفاع حجم الأسرة ويبلغ (4.9) مقارنة مع (4.8) على مستوى المملكة.
- 9- ضعف البنية التحتية للقطاعات المنافسة وهي السياحة والزراعة.

تحليل أبرز الأبعاد التنافسية في محافظة البلقاء:

تحليل الوضع الراهن وأبرز الأبعاد التنافسية في محافظة البلقاء (SWOT Analysis): يعتمد التحليل على تحديد نقاط القوة ونقاط الضعف والفرص والتهديدات المحيطة التي يمكن استغلالها لبناء الرؤية والخطة التنموية.

نقاط القوة	نقاط الضعف
<ul style="list-style-type: none"> • موقع جغرافي متميز ومناخ وتضاريس متنوعة. • أراضي خصبة للزراعة وإنتاج زراعي متنوع. • مناطق جذب سياحي متنوعة، وأبرزها البحر الميت وهو اخفض بقعة في العالم. • وجود منطقة تنموية ذات امتيازات محفزة للاستثمار. • وجود مصادر طبيعية. • (62.6%) من السكان من فئة الشباب. • وجود مؤسسات مجتمع مدني طموحة وفاعلة. 	<ul style="list-style-type: none"> • معدل بطالة مرتفع (14.4) مقابل (12.9) للمملكة. • (41.7%) من القوى العاملة في الادارة العامة والدفاع والتعليم والصحة. • 36% العمالة الوافدة المرخصة من عدد المشتغلين. • عدم موائمة التدريب المهني مع متطلبات السوق المحلي. • ارتفاع معدلات الأمية (9.9) مقابل (6.7%) للمملكة. • ارتفاع حجم الأسرة ويبلغ (4.9). • ارتفاع معدل التضخم (5.77) عن المعدل العام للمملكة (4.77).
الفرص	التهديدات
<ul style="list-style-type: none"> • تمويل متاح من عدة نوافذ تمويلية. • جذب الاستثمارات الخارجية. • تطبيق اللامركزية والحكم المحلي. • تحسين شروط الائتمان. • تطوير اليات الشراكة مع القطاع الخاص. • وجود صناديق ومؤسسات ممولة لقيام مشاريع صغيرة ومتوسطة ذات تنافسية. • تحسين الأجور والتأمينات الاجتماعية في سوق العمل. 	<ul style="list-style-type: none"> • توالي مواسم الجفاف، وقلة المصادر المائية. • ارتفاع أسعار المدخلات الإنتاجية. • تكيف السكان مع التغيرات التنموية والاقتصادية. • انخفاض المخصصات الرأسمالية في الموازنة العامة. • قدرة المواطنين ومجتمع الاعمال في المحافظة على تلبية شروط الائتمان. • ضعف القوانين والتشريعات المتعلقة بالاستثمار والتنمية المحلية وتكيفها مع المتغيرات الاقليمية والدولية. • الوصول الى الفئات المهمشة بشكل مباشر. • ارتفاع عدد المننفعين من برامج المعونة الوطنية.

الرؤية المستقبلية:

البلقاء ستصبح اكثر تطوراً، زراعياً وسياحياً و مما سيسهم في تحسين مستوى المعيشة في المحافظة وخلق فرص العمل.

التدخلات المطلوبة والمقترحة لتنمية المحافظة:

➤ ستعمل الحكومة على تنفيذ جملة من المطالب والاحتياجات التنموية المقترحة من المواطنين للأعوام 2016-2018، وذلك من خلال موازنة الوزارات والمؤسسات الحكومية للأعوام 2016-2018 وبرمجتها في البرنامج التنفيذي للأعوام (2016-2018).

➤ ستقوم وزارة التخطيط والتعاون الدولي وبالتنسيق مع مختلف الوزارات والمؤسسات الحكومية على تمويل جزء من اولويات المطالب والاحتياجات الغير ملباه، وذلك من خلال مخصصات مشروع البنية التحتية للمحافظات/ المنحة الخليجية/ منحة دولة الكويت.

➤ ستعمل الحكومة على وضع الاطار المحدد للتخفيف من حده المشاكل التنموية في المحافظة من خلال استهدافها وتوجيه مبادراتها ذات الاولوية والمستندة الى الاولوية الاستراتيجية ضمن رؤية الاردن "2025":

المؤشرات كما وردت في وثيقة الاردن "2025"

المؤشر	خط الأساس 2014	عام 2017	عام 2021	عام 2025
مؤشر جيني لعدالة التوزيع	0.333	0.330	0.295	0.290
نسبة الفقر	20.9%	20.3%	18.3%	14.3%
البطالة	15.0%	10.2%	9.9%	8.7%
عدد المنشآت الاقتصادية العاملة في المحافظة	8538	8800	9000	9200
نسبة العاملين في القطاعات الإنتاجية	24.9%	26.9%	27.9%	29%
نسبة العاملين في القطاع العام	29.5%	28.5%	27.5%	26%
نسبة التلمذة المهنية	0.1%	0.2%	0.25%	0.35%
عدد فرص العمل المستحدثة للأردنيين من عمر 15 سنة فأكثر	4040	5200	5600	5900

المبادرات ذات الاولوية	الاولوية الاستراتيجية رؤية الاردن "2025"	المشكلة التنموية في المحافظة
قطاع التعليم:		
نشر مجموعة من التدابير لتحسين وقياس مخرجات التعليم الاساسية لكل فئة عمرية وتطوير اجراءات الاختبارات ومتابعة مخرجات التعليم.	تحديث المناهج الدراسية الوطنية على جميع المستويات.	<ul style="list-style-type: none"> • انخفاض مؤشر نسبة النجاح في الثانوية العامة (31.1) • ارتفاع نسبة التسرب والتي بلغت (0.63)
العمل على تنمية مهارات القراءة والكتابة والحساب الاساسية لدى الاطفال في الفئة العمرية (6-10) سنوات.	اجتذاب أفضل المواهب في مهنة التدريس وتطويرها والمحافظة عليها.	
إدخال نظام جديد لتأهيل حديثي التخرج والملتحقين في مجال التدريس.	تشجيع الاستثمار في كليات جديدة لتدريب المعلمين تستخدم المناهج التدريبية المعتمدة عالمياً، من خلال نماذج الشراكة بين القطاعين العام والخاص.	
ان تقوم وزارة التربية والتعليم بالعمل على تقديم منح دراسية لأبناء المحافظة للتخصصات العلمية واللغة الانجليزية على ان يلتزم المُبتعث بالتدريس لأربع سنوات في المناطق النائية داخل محافظته.		

المبادرات ذات الاولوية	الاولوية الاستراتيجية رؤية الاردن "2025"	المشكلة التنموية في المحافظة
قطاع الفقر والحماية الاجتماعية		
ايجاد بنك معلومات وطني (سجل موحد)، يضمن حصول الجهات العاملة في مكافحة الفقر على بيانات موثوقة ودقيقة ومحدثة.	بناء وتطوير أنظمة استهداف موحدة تساعد في الحد من وتخفيض نسب الفقر.	تعاني محافظة البلقاء من ارتفاع نسبة الفقر فيها (20.9)
استحداث دليل متقدم يحدد مستويات المعيشة للأسر الأردنية المحتاجة ونوعية الحياة لها.	تعزيز الاستفادة من مخرجات برامج	
دمج الفقراء القادرين على العمل في سوق العمل والإنتاج	تعزيز الانتاجية والتدريب والتأهيل بما يضمن ايجاد فرص عمل تتوافق مع احتياجات السوق للفقراء والمعرضين	
تطوير مهارات وقدرات أفراد الأسر الفقيرة والمعرضة للفقر. - تدريب نوعي على المهن المطلوبة في سوق العمل لعدد ابناء الاسر الفقيرة في المحافظة، وتشغيلهم ودمجهم في		

<p>سوق العمل خلا العشر سنوات القادمة.</p> <p>- تشجيع القطاع الخاص في المحافظة على تشغيل ابناء الاسر الفقيرة من خلال ان تتحمل الحكومة لكامل نسبة اشتراك هؤلاء المشتغلين في الضمان الاجتماعي (عن المنشأة وعن المؤمن عليه).</p>	<p>للفقر، بالتركيز على (المرأة والشباب وذوي الإعاقة).</p>	
<p>ايجاد وتنفيذ مشاريع ريادة وربطها مع الفرص الاقتصادية المستندة للميزة النسبية لكل منطقة، حيث سيتم البناء على مخرجات الخارطة الاستثمارية لمحافظة الوسط التي ينفذها المعهد العربي للتخطيط في دولة الكويت، حيث سيتم الاستفادة من الفرص التي ستتوصل اليها الدراسة في دعم المشاريع الصغيرة والمتوسطة في المحافظة، من حيث دراسات الجدوى وامكانيات التمويل من خلال مؤسسات التمويل الميكروي الى جانب قيام برنامج تعزيز الانتاجية في وزارة التخطيط والتعاون الدولي بدعم دراسة الجدوى الاقتصادية وفي حال ثبوت جدوى المشروع يمكن تمويله من خلال نفس البرنامج او من خلال المؤسسات الاقراضية الاخرى.</p>		
<p>تطوير بيئة اعمال مساندة وجاذبة لتأسيس المشاريع القائمة على البحث والتطوير في مناطق الفقر. وهنا يمكن دعم قطاع البحث والارشاد الزراعي في مناطق جيوب الفقر في محافظة البلقاء وبالتركيز على قطاع الزراعة والثروة الحيوانية وقطاع السياحة.</p>	<p>ايجاد بيئة محفزة لمساهمة أكثر فاعلية للقطاعات الحكومية والخاصة والتطوعية والجهات الممولة.</p>	

المبادرات ذات الاولوية	الاولوية الاستراتيجية رؤية الاردن " 2025"	المشكلة التنموية في المحافظة
قطاع العمل والتشغيل والتدريب المهني:		
<p>الارتقاء ببرامج التدريب والتشغيل التوظيف الناجحة من خلال المؤسسات المعنية بالشراكة مع القطاع الخاص وتوفير شهادات معتمدة عند إتمام البرنامج بنجاح المعتمدة التي توفر شهادة عند الانتهاء بنجاح.</p>	<p>بناء قوة عاملة ماهرة ومحفزة ومسلحة بالمهارات المطلوبة في سوق العمل</p>	<p>1. القطاع العام في المحافظة يستحوذ على النسبة الاعلى من القوى العاملة (34.7%) من القوى العاملة في القطاع</p>

<p>العمل مع منظمات أصحاب العمل لتطوير برامج تدريبية متخصصة وفق متطلبات القطاع الذي تمثله. تقديم حوافز مالية لتشجيع التدريب الذي يوفره صاحب العمل.</p>		<p>العام والدفاع والتعليم .</p> <p>2. عدم موائمة برامج التدريب المهني مع الفرص المتوفرة في سوق العمل.</p>
<p>إنشاء وحدات تشغيلية في الوزارات المعنية بالقطاعات ذات الأولوية بالتشغيل للتعامل مع احتياجات القطاع المتعلقة بالموارد البشرية والاحتياجات التدريبية التشغيلية للمساهمة في معالجة مشكلة البطالة.</p>		<p>3. ارتفاع معدل البطالة في المحافظة (15.1%).</p>
<p>العمل مع أصحاب العمل لتحسين جاذبية تلك المهن وتوفير بيئة عمل لائقة للعاملين في هذه المهن من خلال اللجان المشتركة.</p>	<p>تطوير خدمات التشغيل والارشاد المهني وتغيير ثقافة العمل.</p>	
<p>تحويل قوائم الانتظار في ديوان الخدمة المدنية وخصوصاً التخصصات الراكدة إلى قوائم لبرامج نشطة لسوق العمل (سياسات سوق العمل النشطة) في القطاع الخاص.</p>		
<p>تحسين بيئة الأعمال لتشجيع القطاع الخاص للاستثمار في المناطق النائية والفقيرة وقليلة الاستثمار الريفية مع الاخذ بعين الاعتبار التحديات الخاصة التي تواجهها الأعمال في تلك المناطق.</p>		<p>1. البعد ما بين مراكز التدريب والمناطق النائية داخل المحافظة. وهذه المناطق جيوب فقر داخل المحافظة.</p>
<p>منح الأفضلية للشركات الصغيرة الموجودة في المناطق في المناطق النائية والفقيرة في الحصول على عقود حكومية.</p>	<p>دعم فرص التدريب والتشغيل لأبناء المناطق الفقيرة والنائية وقليلة الاستثمار.</p>	
<p>منح الأفضلية للمناطق النائية والفقيرة وقليلة الاستثمار في برامج التدريب والتشغيل المدعومة وفقاً لطبيعة المنطقة (فروع انتاجية، تشغيل ذاتي، ... الخ).</p>		
<p>العمل مع المجالس المحلية والبلديات، لتحسين وسائل النقل العام بين المناطق الريفية والحضرية.</p>		

<p>المبادرات ذات الاولوية</p>	<p>الاولوية الاستراتيجية رؤية الاردن " 2025"</p>	<p>المشكلة التنموية في المحافظة</p>
<p>قطاع البلديات والتنمية المحلية:</p>		
<p>تمكين البلديات في مجال التخطيط والتنمية وتحسين نوعية خدماتها للقيام بدورها التنموي.</p>	<p>تعزيز التنمية المحلية</p>	<p>1. عدم قدرة البلديات من القيام بدورها التنموي.</p>

تأسيس صندوق في البلديات لدعم البلديات التي تقوم بتنفيذ مشاريع استثمارية بالشراكة مع القطاع الخاص.		
تحسين اليات تحصيل المستحقات والحقوق المالية للبلديات.		
تعزيز الشراكة ما بين الجهات الحكومية والبلديات ومؤسسات المجتمع المدني والقطاع الخاص.	تعزيز التنمية المحلية	2. دور القطاع الخاص والمنظمات غير الحكومية والبلديات لا يعكس الاهداف التنموية المنشودة، وضعف الادوات والاليات التنسيقية والشراكات فيما بينها.
بناء القدرات المؤسسية للشركاء الفاعلين في قطاع التنمية المحلية.		
توجيه برامج الدعم الفني للمشاريع التي تنفذها المؤسسات ضمن قطاع التنمية المحلية اثناء فترة التأسيس لتلك المشاريع لضمان استدامة المشاريع وفرص العمل المتحققة منها.	تعزيز التنمية المحلية	3. ضعف القدرات المؤسسية المحلية.
قطاع الرعاية الصحية:		
التوسع الجغرافي المدروس للمرافق وخدمات الرعاية الصحية والمستند الى مبادئ الشراكة والتنسيق والتكامل.	تحسين الاداء التشغيلي لنظام الرعاية الصحية.	1. تدني نوعية الخدمات الصحية المقدمة في المراكز الصحية في المناطق النائية. ونقص الكوادر الطبية والفنية والتجهيزات.
استقطاب الكوادر الصحية للعمل في المناطق الريفية.	تحسين التعليم للمتخصصين في المجال الصحي.	

➤ **لتعزيز انتاجية المحافظات وزيادة حجم الاستثمار فيها، سيتم العمل على تعظيم الاستفادة من مخرجات دراسة الخارطة الاستثمارية لمحافظات الجنوب، والتركيز على الترويج للفرص الاستثمارية الواردة في تلك الدراسة، وذلك وفقا للاطار التالي:**

1. توجيه مصادر التمويل للصناديق الاقراضية لتمويل المشاريع الصغيرة والمتوسطة ذات العلاقة بتلك الفرص الاستثمارية.
2. التنسيق مع مختلف الجهات ذات العلاقة في موضوع الاستثمار من قطاع عام وقطاع خاص للترويج لمخرجات دراسة الخارطة الاستثمارية للمحافظات مع التركيز على مشاريع شراكة ما بين القطاع العام والقطاع الخاص ، وتعزيز الشراكة ما بين البلديات والقطاع الخاص في المناطق التي تقع خارج حدود المنطقة الاقتصادية الخاصة.

3. بناء على تحليل البنية الاقتصادية للمحافظة والميزة التنافسية للقطاعات فيها فيجب التركيز على الفرص

والاتجاهات الرئيسية للتنمية ضمن القطاعات التالية:

5. بناء على تحليل البنية الاقتصادية للمحافظة والميزة التنافسية للقطاعات فيها فيجب التركيز على الفرص

والاتجاهات الرئيسية للتنمية ضمن القطاعات التالية:

a. **قطاع السياحة:** تشكل محافظة البلقاء مصدر جذب سياحي على المستويين المحلي والدولي، فعلى المستوى المحلي، تؤم المحافظة أعداداً كبيرةً من المواطنين (خاصة من العاصمة) مناطق المحافظة المختلفة صيفاً وشتاءً للاستجمام والتنزه، حيث الطبيعة الخضراء والتنوع في التضاريس وفي المناخ، والشواطئ الجميلة على البحر الميت، بمرافقها السياحية المتميزة. وعلى الصعيد العالمي تشكل المواقع السياحية في المحافظة مركز جذب سياحي كبير للسياح الأجانب، الذي يأتي إما لأسباب دينية وروحية لزيارة المواقع المقدسة في المغطس وغيره، بالإضافة إلى زيارة البحر الميت الذي يتميز بملوحته الشديدة، وانخفاضه الشديد عن سطح البحر، وتوافر السياحة العلاجية فيه لبعض الأمراض، كما يسترعى انتباه السائح الأجنبي مشاهدة المدن التاريخية كالسلط وغيرها، حيث الفن المعماري المميز لكثير من أبنيتها التاريخية، حيث يجب الاستمرار في دعم مشروع تطوير وسط مدينة السلط القديمة وكذلك مشروع تطوير منطقة المغطس الجاري. إضافة إلى ذلك هناك عدة مجالات يمكنها أن تساهم في تطوير القطاع، والتي منها: إقامة قرى سياحية متكاملة في المناطق الرئيسية للتنزه، كمناطق زي في المرتفعات، وفي غور أبي عبيدة في وادي الأردن، بحيث تتوفر فيها كافة الخدمات التي يحتاجها السائح سواء كان محلياً أو أجنبياً.

b. **قطاع الزراعة:** هناك إمكانية كبيرة لإحداث نقلة نوعية في الإنتاج الزراعي في المحافظة كماً ونوعاً. وفي سياق تطوير الاقتصاد الزراعي في المحافظة، يمكن طرح العديد من الأفكار والمقترحات التي من شأنها النهوض بالقطاع:

1. زيادة المساحات المزروعة، من خلال استغلال فائض الأراضي الزراعية غير المستغل.

2. تقليل المساحات المزروعة بالأنواع المستهلكة للمياه، واستبدال تلك الأنواع بأخرى أقل استهلاكاً للمياه، وتمتاز بالندرة والسعر المرتفع.

3. تطوير المراعي الطبيعية، وتوسيع مساحة المراعي الاصطناعية، وتقليل الاعتماد على الأعلاف المصنعة، لارتفاع أسعارها بشكل مستمر، وذلك لزيادة إنتاج المحافظة من اللحوم الحمراء ذات الجودة العالية والسعر المرتفع.

4. إنشاء صناعات زراعية تعتمد على فائض الإنتاج الزراعي وتطويرها في المحافظة، منها:

- صناعة الفواكه المجففة وخاصة التين والعنب اللذان تنتج المحافظة كميات كبيرة منهما.
- صناعة المربيات المختلفة، كالمشمش، والدراق، والخوخ، والبرتقال، وغيرها.
- التوسع في صناعة المخللات، وخاصة الزيتون، ومخللات الخيار، والبادنجان، وغيرها، حيث كميات الإنتاج وفيرة ويتوافر فائض كبير منها في كثير من المواسم.
- التوسع في صناعات الألبان بمشتقاتها المختلفة، باستغلال المراعي الطبيعية، والتوسع في المراعي الصناعية.
- تطوير صناعات حرفية تستخدم الأخشاب والقش كمادة خام، حيث تتوفر الأشجار الحرجية بكثرة في المحافظة، ويمكن استغلال هذه المصنوعات سياحياً، حيث يقبل السياح كثيراً على شراء المشغولات اليدوية الخشبية بأشكالها وأحجامها المختلفة.

التدخلات الحكومية الملتزم بها والمخططة للأعوام (2016-2018) في محافظة البلقاء الخطة الحكومية

التدخلات الحكومية للأعوام 2016 - 2018 (ألف دينار)					القطاع
حصة القطاع (%)	المجموع	2018	2017	2016	
0.12	37771	14186	12257	11329	قطاع التعليم العام
0.11	33948	9649	14549	9749	قطاع التعليم العالي
0.09	26588	9000	9048	8540	قطاع الفقر والتنمية الاجتماعية
0.01	3400	500	1250	1650	قطاع البلديات
0.17	52531	22119	14552	14360	قطاع الاشغال العامة
0.01	2100	0	1200	900	قطاع الاسكان والتطوير الحضري
0.02	5029	1500	1200	2329	قطاع المياه والصرف الصحي
0.07	22855	5278	6710	10867	مشاريع سلطة وادي الاردن
0.17	52634	17416	13981	21238	قطاع الرعاية الصحية
0.00	0	0	0	0	قطاع السياحة والآثار
0.01	2867	854	1005	1008	قطاع النقل
0.01	2709	1225	1246	1564	قطاع العمل والتشغيل والتدريب المهني والتقني
0.00	159	60	54	35	قطاع الثقافة
0.01	2988	996	996	996	قطاع الزراعة
0.06	18510	6280	6280	5950	الاقراض الزراعي
0.04	13540	8509	2515	2515	قطاع الرعاية الشبابية
0.04	13885	5826	4716	3349	قطاع الاتصالات وتكنولوجيا المعلومات
0.00	1269	299	331	640	قطاع البيئة
0.05	16749	6635	5444	4666	قطاع المشاريع الصغيرة والمتوسطة
	309532	110332	97334	101685	المجموع

علماً بأنه تم ادراج عدد من المشاريع من قبل الوزارات والتي بحاجة لتمويل للنظر في امكانية ادراجها من خلال موازنتها للأعوام القادمة.

قطاع التعليم العام:

1- المشاريع والبرامج الحكومية لقطاع التعليم العام الملتمزم بها والمخططة للأعوام (2016-2018):

الجهة المعنية	المخصصات المرصودة (الف دينار)				الموقع	المشروع
	المجموع	2018	2017	2016		
وزارة التربية والتعليم	2784	1028	978	778	المحافظة	صيانة واصلاحات المباني والمرافق
وزارة التربية والتعليم	11591	4176	3845	3570	المحافظة	نققات ادامة وتشغيل
وزارة التربية والتعليم	85	35	25	25	المحافظة	دراسات وابحث واستشارات
وزارة التربية والتعليم	19575	7800	6125	5650	المحافظة	اشغال وانشاءات
وزارة التربية والتعليم	1303	431	442	430	المحافظة	معدات وآلات وأجهزة
وزارة التربية والتعليم	1458	390.5	516.5	551	المحافظة	تجهيز وتأثيث
وزارة التربية والتعليم	150	50	50	50	المحافظة	مواد ولوازم
وزارة التربية والتعليم	825	275	275	275	المحافظة	أراضي
	37771	14185.5	12256.5	11329		المجموع

• اسماء المدارس التي سيتم تمويل انشاء اضافات غرف صفية لها من خلال USAID:

اسم المدرسة	الموقع
مثلث العارضة الثانوية للبنات	لواء ديرعلا
خولة بنت الازور الثانوية للبنات	لواء ديرعلا
خزمة الثانوية للبنات	لواء ديرعلا
البلاونة الثانوية للبنات	لواء ديرعلا
ابوعبيدة الأساسية المختلطة	لواء ديرعلا
مدرسة اسماء بنت ابي بكر الأساسية المختلطة	عين الباشا
مدرسة باب عمان الثانوية المختلطة	عين الباشا
مدرسة ابو نصير الأساسية المختلطة	عين الباشا
مدرسة موبص الثانوية المختلطة	عين الباشا
الرمان الثانوية المختلطة	عين الباشا
مدرسة المضمار الثانوية المختلطة	عين الباشا
هالة بنت خويلد الثانوية للبنات	السلط

السلط	رقية بنت الرسول الثانوية المختلطة
السلط	أم العمد الأساسية المختلطة
السلط	يافا الأساسية المختلطة
السلط	الحساء بنت معاوية الأساسية المختلطة
السلط	الصبيحي الثانوية المختلطة
الشونة الجنوبية	الجوفة الاساسية المختلطة
الشونة الجنوبية	ام كلثوم الاساسية المختلطة
الشونة الجنوبية	سويمه الثانوية للبنات
الشونة الجنوبية	الجواسرة الثانوية المختلطة
الشونة الجنوبية	العجاجة الاساسية المختلطة
لواء ديرعلا	تل الرمل الأساسية المختلطة
عين الباشا	مدرسة ام الذنانير الثانوية للبنين
عين الباشا	مدرسة حطين الثانوية للبنين
عين الباشا	ميمونة بنت الحارث الأساسية المختلطة
السلط	مدرسة المضري الثانوية للبنين
الشونة الجنوبية	الروضة الاساسية المختلطة
الشونة الجنوبية	حمدي الانيس الاساسية المختلطة

2- أولويات مشاريع قطاع التعليم العام في المحافظة وبحاجة الى تمويل للأعوام (2016-2018):

الجهة المعنية	المخصصات المرصودة (الف دينار)				الموقع	المشروع
	المجموع	2018	2017	2016		
وزارة التربية	400	100	100	200	السلط	السرو الأساسية المختلطة
وزارة التربية	100	0	0	100	السلط	سيحان الاساسيه للبنين
وزارة التربية	50	0	0	50	السلط	بيوضه الشماليه الأساسية المختلطة
وزارة التربية	100	0	50	50	السلط	بيوضه الشرقيه الثانوية للبنين
	650	100	150	400		المجموع

قطاع التعليم العالي:

3- المشاريع والبرامج الحكومية لقطاع التعليم العالي الملتزم بها والمخططة للأعوام (2016-2018):

الجهة المعنية	المخصصات المرصودة (الف دينار)				الموقع	المشروع
	المجموع	2018	2017	2016		
وزارة التعليم العالي	2308	769	769	769	المحافظة	صندوق دعم الطالب المحتاج
وزارة التعليم العالي	17100	5700	5700	5700	المحافظة	دعم الجامعات الحكومية الأردنية
وزارة التعليم العالي	240	80	80	80	المحافظة	بناء واستحداث الحاضنات التكنولوجية
وزارة التعليم العالي	225	75	75	75	المحافظة	البعثات العلمية لأعضاء هيئة التدريس
وزارة التعليم العالي	1600	500	500	600	المحافظة	البنية التحتية للجامعات
وزارة التعليم العالي	375	125	125	125	المحافظة	تطوير التعليم التقني في كليات المجتمع الرسمية
وزارة التعليم العالي	1200	400	400	400	المحافظة	تطوير التعليم التقني في الجامعات الرسمية
وزارة التعليم العالي	10900	2000	6900	2000	المحافظة	تطوير الجامعات الرسمية
	33948	9649	14549	9749		المجموع

قطاع التنمية الاجتماعية:

1- المشاريع والبرامج الحكومية لقطاع التنمية الاجتماعية الملتزم بها والمخططة للأعوام (2016-2018):

الجهة المعنية	المخصصات المرصودة (الف دينار)				الموقع	المشروع
	المجموع					
وزارة التنمية الاجتماعية	600	200	200	200	المحافظة	☀ دعم مشاريع صندوق الأمان لمستقبل الأيتام
وزارة التنمية الاجتماعية	450	150	150	150	المحافظة	☀ دعم مشاريع مؤسسة نهر الأردن
وزارة التنمية الاجتماعية	15	5	5	5	المحافظة	☀ مهنة العمل الاجتماعي
وزارة التنمية الاجتماعية	30	10	10	10	المحافظة	☀ إنشاء مركز تدريبي للعمل الاجتماعي
وزارة التنمية الاجتماعية	8504	3051	3001	2452	المحافظة	☀ مشروع إدارة برنامج شؤون الأشخاص المعاقين
	3452	1152	1127	1173	المحافظة	☀ مشروع ادارة برنامج الدفاع الاجتماعي
وزارة التنمية الاجتماعية	31	15	15	1	المحافظة	☀ مشروع الخدمات الاجتماعية والنفسية
وزارة التنمية الاجتماعية	3451	1224	1153	1074	المحافظة	☀ مشروع إدارة برنامج تنمية المجتمع ومكافحة الفقر
وزارة التنمية الاجتماعية	650	250	200	200	المحافظة	☀ مشروع المنح الصغيرة
وزارة التنمية الاجتماعية	600	200	200	200	المحافظة	☀ إنشاء مساكن الأسر الفقيرة

وزارة التنمية الاجتماعية	340	120	120	100	المحافظة	✳️ صيانة مساكن الأسر العفيفة (المكرمة الملكية)
وزارة التنمية الاجتماعية	35	15	10	10	المحافظة	✳️ دعم وتطوير خدمات مراكز تنمية المجتمع المحلي
وزارة التنمية الاجتماعية	700	100	500	100	المحافظة	✳️ نظام الإنذار الاجتماعي المبكر
وزارة التنمية الاجتماعية	6753	2428	2307	2018	المحافظة	✳️ مشروع ادارة برنامج الأسرة والطفولة
وزارة التنمية الاجتماعية	60	20	20	20	المحافظة	✳️ زواج المنتفعين المقبلين على الزواج من المؤسسات الإيوائية
وزارة التنمية الاجتماعية	50	40	10	0	المحافظة	✳️ مشروع تطوير وشراء برنامج لأرشفة ملفات الجمعيات بالمملكة
وزارة التنمية الاجتماعية	40	20	20	0	المحافظة	✳️ دراسات وابحاث تتعلق بعمل مؤسسات المجتمع المدني
صندوق المعونة الوطنية	827	0	0	827	المحافظة	✳️ أنشطة وبرامج صندوق المعونة الوطنية المختلفة
	26588	9000	9048	8540		المجموع

✳️ مشاريع وطنية تستفيد منها كافة المحافظات (تم توزيعها بالتساوي على ملخص القطاع في المحافظة).

2- أولويات مشاريع قطاع التنمية الاجتماعية في المحافظة وبحاجة الى تمويل للأعوام (2016-2018):

الجهة المعنية	المخصصات المرصودة (الف دينار)				الموقع	المشروع
	المجموع	2018	2017	2016		
وزارة التنمية الاجتماعية	1900	0	0	1900	السلط	انشاء مركز خدمات متكامل/ السلط
وزارة التنمية الاجتماعية	195	0	95	100	لواء الشونة الجنوبية	انشاء مركز نهارى لتعليم وتأهيل الاطفال ذوي الاعاقة
	2095	0	95	2000		المجموع

قطاع البلديات:

1- المشاريع والبرامج الحكومية لقطاع البلديات الملتمزم بها والمخططة للأعوام (2016-2018):

الجهة المعنية	المخصصات المرصودة (الف دينار)			الموقع	المشروع	
	المجموع	2018	2017			2016
وزارة الشؤون البلدية	1000	0	500	500	المحافظة	المخطط الوطني لاستعمالات الاراضي
وزارة الشؤون البلدية	500	0	250	250	المحافظة	الادارة الالكترونية
وزارة الشؤون البلدية	1900	500	500	900	المحافظة	برنامج تأهيل مكاب النفايات
	3400	500	1250	1650		المجموع

2- أولويات مشاريع قطاع البلديات في المحافظة وبجاجة الى تمويل للأعوام (2016-2018):

الجهة المعنية	التمويل المطلوب (الف دينار)			الموقع	المشروع	
	المجموع	2018	2017			2016
وزارة الشؤون البلدية	200	0	100	100	المحافظة	بناء القدرات للبلديات حول اعداد دليل للشراكة ما بين البلديات ومؤسسات المجتمع المحلي والقطاع الخاص
وزارة الشؤون البلدية	500	100	200	200	المحافظة	برنامج تدريبي للاطلاع على افضل التجارب والممارسات العالمية في اعداد خطط واستراتيجيات التنمية المحلية
وزارة الشؤون البلدية	50000	5000	20000	25000	المحافظة	النفايات الصلبة + المحطات التحويلية
وزارة الشؤون البلدية	6000	2000	2000	2000	المحافظة	مشاغل الاليات
وزارة الشؤون البلدية	1000	300	350	350	المحافظة	الحوسبة
وزارة الشؤون البلدية	1500	500	500	500	المحافظة	تحديث خارطة استعمالات الاراضي
وزارة الشؤون البلدية	750	250	250	250	المحافظة	البرنامج التدريبي
وزارة الشؤون البلدية	1000	300	350	350	المحافظة	حارقات الحيوانات النافقة والدواجن
وزارة الشؤون البلدية	10000	3000	3500	3500	المحافظة	استكمال تحديث الاليات
وزارة الشؤون البلدية	5000	1000	2000	2000	المحافظة	تحديث الآليات الثقيلة المستعملة والخاصة بمجالس الخدمات المشتركة
وزارة الشؤون البلدية	1500	500	500	500	المحافظة	كاميرات مرورية
	77450	12950	29750	34750		المجموع

قطاع الأشغال العامة:

3- المشاريع والبرامج الحكومية لقطاع الأشغال العامة الملتزم بها والمخططة للأعوام (2016-2018):

الجهة المعنية	المخصصات المرصودة (الف دينار)								الموقع	المشروع
	لأعوام (2016-2018)									
	المجموع		2018		2017		2016			
	احتياجات فعلية	موازنة	احتياجات فعلية	موازنة	احتياجات فعلية	موازنة	احتياجات فعلية	موازنة		
وزارة الأشغال العامة والإسكان	19000	12000	2000	2000	8000	5000	9000	5000	محافظة البلقاء	اكمال طريق السلط الدائري / الجزء الثاني من المرحلة الاولى
وزارة الأشغال العامة والإسكان	2000	1500	0	0	1000	1000	1000	500	محافظة البلقاء	توسعة واستكمال طريق الفحيص / البكالوريا
وزارة الأشغال العامة والإسكان	7000	2500	0	1000	0	1000	7000	1500	محافظة البلقاء	انشاء نفق وجسر وادي الشجرة / السلط
وزارة الأشغال العامة والإسكان	8500	8500	2000	2000	3000	3000	3500	3500	مشارك بين محافظتي عجلون والعاصمة	طريق الشونة الجنوبية / الكفرين / تقاطع الرامة
وزارة الأشغال العامة والإسكان	5200	3400	3000	3000	2000	200	200	200	محافظة البلقاء	طريق السلط / الاغوار
وزارة الأشغال العامة والإسكان	200	600	0	200	0	200	200	200	محافظة البلقاء	انشاء طريق عيرا / الكرامة
وزارة الأشغال العامة والإسكان	27000	14000	8000	8000	11000	2000	8000	1500	محافظة البلقاء	طريق السلط الدائري (المرحلة الثانية)
وزارة الأشغال العامة والإسكان	8000	5000	3000	3000	3000	1000	2000	1000	مشارك بين محافظات عجلون وجرش والبلقاء	ربط محافظة البلقاء بمحافظتي جرش وعجلون
وزارة الأشغال العامة والإسكان	30000	16000	10000	10000	10000	3000	10000	3000	مشروع وطني	مشروع صيانة الطرق الثانوية والقروية
وزارة الأشغال العامة والإسكان	30000	16000	10000	10000	10000	3000	10000	3000	مشروع وطني	مشروع صيانة الطرق الزراعية

وزارة الاشغال العامة والاسكان	75	75	25	25	25	25	25	25	مشروع وطني	تجهيز محطات صيانة نموذجية
وزارة الاشغال العامة والاسكان	15000	10500	5000	5000	5000	3000	5000	2500	مشروع وطني	السلامة المرورية على الطرق
وزارة الاشغال العامة والاسكان	30000	17793	10000	10000	10000	4793	10000	3000	مشروع وطني	انشاء وتحسين الطرق القروية والثانوية
	76900	47500	18000	19200	28000	13400	30900	13400		المجموع
	8756	5031	2919	2919	2919	1152	2919	960		المجموع شامل الحصة المتوقعة
	85656	52531	20919	22119	30919	14552	33819	14360		المجموع الكلي

2. أولويات مشاريع قطاع الاشغال العامه والاسكان في المحافظة بحاجة الى تمويل للأعوام (2016-2018) -
:(2018)

الجهة المعنية	المخصصات المرصودة (الف دينار) للعوام (2016-2018)								الموقع	المشروع	الاولوية
	المجموع		2018		2017		2016				
	احتياجات فعلية	موازنة	احتياجات فعلية	موازنة	احتياجات فعلية	موازنة	احتياجات فعلية	موازنة			
وزارة الاشغال العامة	3000	3000	0	2000	0	200	0	0	مشترك بين محافظات الشمال والوسط	الطريق الاستراتيجي لربط محافظات الشمال ومحافظات الوسط بديل وموازي لطريق عمان / جرش	1
وزارة الاشغال العامة	2000	2000	2000	2000	0	0	0	0	محافظة البلقاء	طريق الشونة الشمالية / الشونة الجنوبية استكمال اجزاء اخرى ضمن محافظة البلقاء بقيمة (15) مليون دينار	2
وزارة الاشغال العامة	100	100	100	100	0	0	0	0	محافظة البلقاء	طريق السرو / عين الباشا	3
	5100	5100	2100	4100	0	200	0	0		المجموع	

• أولويات مشاريع المجتمع المحلي بحاجة الى تمويل للأعوام (2016-2018) :

الجهة المعنية	التمويل المطلوب (الف دينار) للعوام (2016-2018)	الموقع	المشروع	الاولوية
---------------	---	--------	---------	----------

	المجموع	2018	2017	2016		
وزارة الاشغال العامة	3000	1000	1000	1000	كافة انحاء المحافظة	احتياجات المجتمع المحلي من الطرق الزراعية والقروية خلال زيارات دولة رئيس الوزراء الى المحافظات
وزارة الاشغال العامة	50	0	0	50	قضية السلط	توسعة منعطف اسكان المغاريب
وزارة الاشغال العامة	100	0	0	100	قضية السلط	طريق ابوطارة / السرو بطول(2)كم
وزارة الاشغال العامة	100	0	0	100	قضية السلط	توسعة طريق الوسية / الرميمين بطول(1.2)كم
وزارة الاشغال العامة	50	0	0	50	قضية السلط	تعديل مسار مثلث زي/ ام جوزه
وزارة الاشغال العامة والاسكان	50	0	0	50	قضية السلط	وادي الحور / الزعتري بطول(1)كم
وزارة الاشغال العامة	200	0	0	200	قضية السلط	توسعة منعطفات وادي حادي
وزارة الاشغال العامة	400	0	0	400	قضية السلط	طريق بيوضه / سيل الزرقاء بطول(4)كم
وزارة الاشغال العامة	20	0	0	20	قضية السلط	تعديل مسار طريق الماسورة / الصبيحي بطول(0.16)كم
وزارة الاشغال العامة	150	0	0	150	قضية السلط	طريق مدخل عيرا بطول(1.5)كم
وزارة الاشغال العامة	100	0	0	100	قضية السلط	طريق زي/ علان بطول(1)كم
وزارة الاشغال العامة	175	0	0	175	قضية السلط	طريق علان/ سيحان بطول(1.5)كم
وزارة الاشغال العامة	40	0	0	40	قضية السلط	عمل خلطة لطريق عقبة السلطية / الرميمين بطول(1)كم
وزارة الاشغال العامة	30	0	0	30	قضية السلط	عمل خلطة لطريق البطين الطرازين بطول(1.5)كم
وزارة الاشغال العامة	40	0	0	40	قضية السلط	عمل خلطة لطريق اسكان الهدى بطول(1)كم
وزارة الاشغال العامة	84	0	0	84	قضية السلط	عمل خلطة لطريق الربيدي/ الزعتري
وزارة الاشغال العامة	70	0	0	70	قضية السلط	عمل خلطة لطريق الميسة
وزارة الاشغال العامة	150	0	0	150	قضية السلط	عمل خلطة لطريق الرميمين / الشلالات بطول(3)كم
وزارة الاشغال العامة	30	0	0	30	قضية السلط	عمل خلطة لطريق حديدون/ المقام بطول(1)كم

الجهة المعنية	التمويل المطلوب (الف دينار) للأعوام (2016-2018)				الموقع	المشروع	الأولوية
	المجموع	2018	2017	2016			
وزارة الأشغال العامة	30	0	0	30	قصبية السلط	عمل خلطة لطريق ظهر عتيق / المغاريب بطول(1)كم	19
وزارة الأشغال العامة	40	0	0	40	قصبية السلط	عمل خلطة لطريق الطرازين/ المغاريب بطول(1)كم	20
وزارة الأشغال العامة	20	0	0	20	قصبية السلط	عمل خلطة لجسر العراقية / بيرقا بطول(2)كم	21
وزارة الأشغال العامة	70	0	0	70	قصبية السلط	عمل خلطة لطريق جلد / القرية بطول(1.5)كم	22
وزارة الأشغال العامة	80	0	0	80	قصبية السلط	عمل خلطة لطريق النيرة / زي بطول(2)كم	23
وزارة الأشغال العامة	90	0	0	90	قصبية السلط	عمل خلطة لطريق جلد / المشرفة بطول(2)كم	24
وزارة الأشغال العامة	80	0	0	80	قصبية السلط	عمل خلطة لطريق جلد / ام العمدة بطول(2)كم	25
وزارة الأشغال العامة	100	0	0	100	قصبية السلط	عمل خلطة لطريق بيوضة / الصبيحي بطول(2)كم	26
وزارة الأشغال العامة	120	0	0	120	قصبية السلط	عمل خلطة لطريق ابو الشتول / الماسوره بطول(3)كم	27
وزارة الأشغال العامة	100	0	0	100	قصبية السلط	توريد مواد مختلفة و عبارات لمحطة صيانة اليزيدية	28
وزارة الأشغال العامة	50	0	0	50	قصبية السلط	انشاء سلاسل حجرية في مواقع متفرقة من المحافظة	29
وزارة الأشغال العامة	60	0	0	60	لواء ماحص والفحيص	ماحص الميدة بطول(2)كم	30
وزارة الأشغال العامة	30	0	0	30	لواء ماحص والفحيص	الفحيص محطة تنقية وادي شعيب بطول(1)كم	31
وزارة الأشغال العامة	75	0	0	75	لواء ماحص والفحيص	عمل خلطة لطريق وادي حديدون وادي شعيب بطول(2.5)كم	32
وزارة الأشغال العامة	9	0	0	9	لواء ماحص والفحيص	عمل خلطة لطريق الفحيص حصلون الشرقي بطول(0.3)كم	33
وزارة الأشغال العامة	30	0	0	30	لواء ماحص والفحيص	ماحص البساتين بطول(0.5)كم	34
وزارة الأشغال العامة	80	0	0	80	لواء ماحص والفحيص	ماحص بئرالسبيل بطول(2)كم	35
وزارة الأشغال العامة	50	0	0	50	لواء ماحص	ماخص الجبل بطول(1)كم	36

الجهة المعنية	التمويل المطلوب (الف دينار) للأعوام (2016-2018)			الموقع	المشروع	الأولوية
	المجموع	2018	2017			
					والفحيص	
وزارة الأشغال العامة	120	0	0	120	لواء ماحص والفحيص	37
وزارة الأشغال العامة	30	0	0	30	لواء ماحص والفحيص	38
وزارة الأشغال العامة	180	0	0	180	لواء دير علا	39
وزارة الأشغال العامة	200	0	0	200	لواء دير علا	40
وزارة الأشغال العامة	180	0	0	180	لواء دير علا	41
وزارة الأشغال العامة	16	0	0	16	لواء دير علا	42
وزارة الأشغال العامة	12	0	0	12	لواء دير علا	43
وزارة الأشغال العامة	10	0	0	10	لواء دير علا	44
	6701	1000	1000	4701	المجموع	

قطاع الإسكان والتطوير الحضري:

المشاريع والبرامج الحكومية لقطاع الإسكان والتطوير الحضري الملتمزم بها للأعوام (2016-2018):

الجهة المعنية	المخصصات المرصودة (الف دينار) للأعوام (2016-2018)			الموقع	المشروع
	المجموع	2018	2017		
مؤسسة الإسكان	2100	0	1200	900	الأغوار الوسطى / دير علا
	2100	0	1200	900	المجموع

قطاع المياه والصرف الصحي:

3. المشاريع والبرامج الحكومية لقطاع المياه والصرف الصحي الملتزم بها للأعوام (2016-2018):

الجهة المعنية	المخصصات المرصودة (الف دينار)				الموقع	المشروع
	المجموع	2018	2017	2016		
وزارة المياه والري/ سلطة المياه	900	300	300	300	البلقاء	عطاء ازالة مكاره صحية ونقل خطوط الصرف الصحي ضمن محافظة البلقاء (مناطق علان، قرى الخرايشة)
وزارة المياه والري/ سلطة المياه	102	0	0	102	البلقاء	عطاء دراسات وتصاميم لخدمة المواطنين بالصرف الصحي ضمن محافظة البلقاء
وزارة المياه والري/ سلطة المياه	248	0	0	248	البلقاء	تنفيذ أحواض التجفيف ووحدة إزالة الرمال في محطة تنقية تل المنطح/ البلقاء
وزارة المياه والري/ سلطة المياه	79	0	0	79	البلقاء	تنفيذ أحواض التجفيف ووحدة إزالة الرمال في محطة تنقية السلط/ البلقاء
وزارة المياه والري/ سلطة المياه	2700	1000	600	1100	البلقاء	تمديد وتوسعة صرف صحي عين الباشا - السلط
وزارة المياه والري/ سلطة المياه	1000	200	300	500	البلقاء	استبدال خطوط صرف صحي رئيسية في اللواء
	5029	1500	1200	2329		المجموع

4. أولويات مشاريع قطاع المياه والصرف الصحي في المحافظة بحاجة الى تمويل للأعوام (2016-2018):

الجهة المعنية	التمويل المطلوب (الف دينار)				الموقع	المشروع
	المجموع	2018	2017	2016		
وزارة المياه والري/ سلطة المياه	600	0	0	600	البلقاء	إنشاء خط ناقل قطر 8 إنش بإتجاه خزان البحيرة من اليزيدية وخط ناقل من خزان

						البحيرة إلى الخندق قطر 8 إنش بالضافة لإنشاء مضخة + قاعدة وخزان سعة 1000م ³
وزارة المياه والري/ سلطة المياه	1500	500	500	500	البلقاء	تنفيذ شبكات مياه جديدة لتحسين بعض الشبكات الناقلة والفرعية وخطوط التوزيع داخل قصبه السلط وكافة ألوية المحافظة (قطر 6 إنش وما دون)
وزارة المياه والري/ سلطة المياه	500	0	0	500	البلقاء	تنفيذ وصلة مياه من محطة زي إلى منطقة الصبيحي قطر 8 إنش بطول 6 كم لتحسين التزويد المائي وتقليل الفاقد وتحسين الشبكات الرئيسية والفرعية بالمنطقة
وزارة المياه والري/ سلطة المياه	1700	500	600	600	البلقاء	إستبدال خط الإسبست الناقل بخط حديد أو دكتايل بطول حوالي 20 كم قطر 8 إنش لتقليل الفاقد وتحسين التزويد المائي
وزارة المياه والري/ سلطة المياه	700	0	0	700	البلقاء	تحديث شبكة مياه منطقة عيرا ويرقا
	5000	1000	1100	2900		المجموع

5. أولويات مشاريع قطاع المياه والصرف الصحي في المحافظة بحاجة الى تمويل من المجتمع المحلي للأعوام (2016-2018):

الجهة المعنية	التمويل المطلوب (الف دينار) لأعوام (2016-2018)				الموقع	المشروع	الأولوية
	المجموع	2018	2017	2016			
وزارة المياه والري/ سلطة المياه	178	78	50	50	البلقاء	مشاريع مياه في مناطق متفرقة خارج حدود التنظيم في محافظة البلقاء (السويمة، الشونة الجنوبية، بطنا غرب السلط، عيرا ويرقا، الشويحي الشرقي عين الباشا، الرمل الغربي عين الباشا، السليحي حي أم الرتم، يرقا، إسكان حي هركاب)	1

	178	78	50	50	المجموع
--	-----	----	----	----	---------

مشاريع سلطة وادي الاردن:

1- المشاريع والبرامج الحكومية الملتزم بها للأعوام (2016-2018):

الجهة المعنية	المجموع	الإنتفاق المتوقع (بالألف دينار)			المحافظة	المشروع / النشاط
		2018	2017	2016		
سلطة وادي الاردن	2325	800	775	750	مأدبا والبلقاء	تشغيل وصيانة الخطوط الناقلة
سلطة وادي الاردن	75	25	25	25	وطني	إنشاء حفائر وبارب مختلفة
سلطة وادي الاردن	550	0	250	300	البلقاء	سد تلال الذهب
سلطة وادي الاردن	0	0	0	0	اريد والبلقاء	ربط ZCIII مع الخط الناقل الشمالي للمياه المعالجة
سلطة وادي الاردن	1350	0	700	650	البلقاء	تعليية سد وادي شعيب
سلطة وادي الاردن	608	213	202	193	وطني	تشغيل وصيانة وإدامة السدود
سلطة وادي الاردن	8200	2800	2725	2675	اريد والبلقاء	تشغيل وصيانة وإدامة قناة الملك عبد الله
سلطة وادي الاردن	1175	265	315	595	اريد والبلقاء	تسييج قناة الملك عبد الله
سلطة وادي الاردن	0	0	0	0	البلقاء	تأهيل المآخذ الرئيسية ومحطات ضخ وشبكات ري - مشروع التمديد 18 كم
سلطة وادي الاردن	4200	0	550	3650	البلقاء	مشروع إعادة تأهيل مشروع ري حسيبان الكفرين - المرحلة الثانية
سلطة وادي الاردن	0	0	0	0	اريد والبلقاء	صيانة وإعادة تأهيل شبكات الري
سلطة وادي الاردن	450	0	0	450	اريد والبلقاء	إعادة تأهيل محطات الضخ في الأغوار الشمالية والوسطى
سلطة وادي الاردن	0	0	0	0	اريد والبلقاء	إعادة تأهيل وصيانة قناة الملك عبد الله
سلطة وادي الاردن	3643	1075	1075	1493	اريد والبلقاء	تأهيل الأغوار الشمالية والوسطى

سلطة وادي الاردن	0	0	0	0	البلقاء	إعادة تأهيل مشروع 14.5 كم
سلطة وادي الاردن	279	100	93	86	على امتداد وادي الأردن	جمعيات مستخدمى مياه الري WUA
	22855	5278	6710	10867		المجموع

قطاع الرعاية الصحية:

2- المشاريع والبرامج الحكومية لقطاع الرعاية الصحية الملتزم بها للأعوام (2016-2018):

الجهة المعنية	المخصصات المرصودة (دينار)			الموقع	المشروع
	المجموع	2018	2017		
وزارة الصحة	30,000,000	12,500,000	9,000,000	8,500,000	السلط انشاء مستشفى الجراحي/العام/موازنة
وزارة الصحة	750,000	0	0	750,000	الفحيص انشاء مبنى القسم القضائي/موازنة
وزارة الصحة	3,000,000	0	0	3,000,000	دير علا توسعة مستشفى الاميرة إيمان
وزارة الصحة	672,000	0	0	672,000	البلقاء انشاء مركز صحي الربابعة الاولى /الصندوق الكويتي
وزارة الصحة	0	0	0	0	البلقاء توسعة مركز صحي الطوال الجنوبي/ منحة كورية
وزارة الصحة	1,333,700	0	0	1,333,700	البلقاء /الشونة الجنوبية استكمال مشروع تحديث وتوسعة مستشفى الشونة الجنوبية / منحة خليجية
وزارة الصحة	1,082,910	0	0	1,082,910	عيرا بناء مركز صحي عيرا/ منحة خليجية
وزارة الصحة	979,260	0	0	979,260	الفحيص بناء مركز صحي الفحيص/ منحة خليجية
وزارة الصحة	50,000	0	0	50,000	دير علا استحداث خزان اكسجين لمستشفى الاميرة ايمان معدي / منحة خليجية
وزارة الصحة	24,900	8,300	8,300	8,300	وطني مشروع الإدارة
وزارة الصحة	11,600	5,800	0	5,800	وطني آليات ثقيلة للشحن والنقل
وزارة الصحة	0	0	0	0	وطني وسائط نقل للنقل الإداري والكوادر التمريضية
وزارة الصحة	62,400	20,800	20,800	20,800	وطني حوسبة وزارة الصحة

وزارة الصحة	41,600	0	20,800	20,800	وطني	اعتمادية المستشفيات والمراكز الصحية
وزارة الصحة	24,900	8,300	8,300	8,300	وطني	الادوية والمستهلكات الطبية
وزارة الصحة	9,999,900	3,333,300	3,333,300	3,333,300	وطني	تطوير القدرات المؤسسية لكوادر الوزارة
وزارة الصحة	499,800	166,600	166,600	166,600	وطني	رفع كفاءة واستيعاب كليات التمريض
وزارة الصحة	49,550	17,900	17,900	13,750	وطني	مكافحة الملاريا والبلهارسيا
وزارة الصحة	31,200	10,400	10,400	10,400	وطني	الاعلام والتثقيف الصحي والصحة الوقائية
وزارة الصحة	5,100	1,700	1,700	1,700	وطني	بناء القدرات المؤسسية لصحة البيئة
وزارة الصحة	75,000	25,000	25,000	25,000	وطني	توفير خدمات التشخيص والتقييم
وزارة الصحة	59,100	20,800	20,800	17,500	وطني	تحديث وصيانة الاجهزة والمعدات الطبية / المراكز الصحية
وزارة الصحة	179,200	66,700	66,700	45,800	وطني	صيانة وتحديث مباني المراكز الصحية
وزارة الصحة	375,000	125,000	125,000	125,000	وطني	الصحة الانجابية وتنظيم الاسرة
وزارة الصحة	124,800	41,600	41,600	41,600	وطني	تعزيز القدرات الصحية في القرى النائية
وزارة الصحة	3,750	1,250	1,250	1,250	وطني	التدبير المتكامل لامراض الطفولة
وزارة الصحة	4,450	1,600	1,600	1,250	وطني	المسح الطبي لحدیثي الولادة
وزارة الصحة	3,333	1,250	1,250	833	وطني	رفع قدرات الصحة المهنية
وزارة الصحة	3,333	1,250	1,250	833	وطني	انشاء مبنى الامصال والمطاعيم
وزارة الصحة	0	0	0	0	وطني	شمول فئات جديدة في مظلة التامين الصحي
وزارة الصحة	0	0	0	0	وطني	مشروع ادارة برنامج الرعاية الصحية الاولية /الخدمات والمراكز الصحية
وزارة الصحة	62,400	20,800	20,800	20,800	وطني	مشروع ادارة برنامج الرعاية الصحية الثانوية
وزارة الصحة	150,000	62,500	62,500	25,000	وطني	ضبط صرف الادوية
وزارة الصحة	375,000	125,000	125,000	125,000	وطني	اجهزة ومعدات ولوازم طبية للمستشفيات
وزارة الصحة	2,100,000	700,000	700,000	700,000	وطني	صيانة وتحديث مباني المستشفيات
وزارة الصحة	350,000	100,000	150,000	100,000	وطني	تحديث الاجهزة والمعدات الطبية في المستشفيات
وزارة الصحة	150,000	50,000	50,000	50,000	وطني	الخدمات الفندقية للمستشفيات
	52,634,186	17,415,850	13,980,850	21,237,486		المجموع

6. أولويات مشاريع قطاع الصحة في المحافظة بحاجة الى تمويل للأعوام (2016-2018):

الجهة المعنية	التمويل المطلوب (الف دينار)				الموقع	المشروع
	المجموع	2018	2017	2016		
وزارة الصحة	910	0	510	400	ام جوزة	انشاء مركز صحي جديد بدل المستأجر في أم جوزة
وزارة الصحة	910	0	510	400	سلحوب	إنشاء مركز صحي سلحوب
وزارة الصحة	910	310	200	400	بلدية خالد بن الوليد	انشاء مركز صحي سيحان الاول
وزارة الصحة	680	0	280	400	دير علا	تحويل المركز الفرعي الى اولي في منطقة ميسرا وفنوش
وزارة الصحة	680	280	400	0	دير علا	تحويل مركز صحي ام عياش الى اولي
وزارة الصحة	200	0	0	200	الشونة الجنوبية	انشاء محرقه طبية في الشونة الجنوبية
وزارة الصحة	380	0	0	380	دير علا	توسعة مركز صحي ضرار
وزارة الصحة	400	0	200	200	السليحي/عين الباشا	انشاء سور وتوسعة مركز صحي السليحي
وزارة الصحة	200	0	0	200	الشونة الجنوبية	تزويد مستشفى الشونة الجنوبية بوحدة غسيل كلى
وزارة الصحة	250	0	0	250	الشونة الجنوبية	تزويد مستشفى الشونة بجهاز تصوير طبقي
وزارة الصحة	2500	0	1500	1000	معدني/دير علا	استحداث مبنى للعيادات الخارجية في مستشفى الاميرة ايمن
وزارة الصحة	910	0	510	400	دير علا	بناء مركز صحي ابو الزيفان وتحويله الى اولي
وزارة الصحة	480	0	280	200	يرقا	توسعة وانشاء سور لمركز صحي يرقا
وزارة الصحة	910	0	510	400	دير علا	استحداث مركز صحي فرعي في كل من منطقة حي الربايعة والمرازقة وابو علاوي
وزارة الصحة	680	0	180	600	الصبيحي	توسعة مركز صحي الصبيحي
وزارة الصحة	700	100	600	0	السلط	تاهيل مستشفى الحسين السلط
وزارة الصحة	800	0	400	400	ام جوزة	انشاء مركز صحي جديد بدل المستأجر في أم جوزة
وزارة الصحة	800	200	200	400	بلدية خالد بن الوليد	انشاء مركز صحي سيحان الاول
وزارة الصحة	600	0	200	400	دير علا	تحويل المركز الفرعي الى اولي في منطقة ميسرا وفنوش
وزارة الصحة	600	200	400	0	دير علا	تحويل مركز صحي ام عياش الى اولي

	14500	1090	6880	6630	المجموع
--	-------	------	------	------	---------

قطاع السياحة والآثار:

1- أولويات مشاريع قطاع السياحة والآثار في المحافظة وبحاجة لتمويل للأعوام (2016-2018):

الجهة المعنية	المخصصات المرصودة (الف دينار)				الموقع	المشروع
	المجموع	2018	2017	2016		
وزارة السياحة والآثار/ بلدية السلط الكبرى	1050	500	500	50	السلط	استكمال المسارات السياحية وسط مدينة السلط (تنظيف واجهات للابنية التراثية، اعمال تبليط، لوحات تفسيرية وارشاديه، حاويات، ابواب تراثيه)
وزارة السياحة والآثار/ بلدية السلط الكبرى	180	50	100	30	وادي شعيب	تطوير منطقة وادي شعيب السياحية
وزارة السياحة والآثار/ بلدية السلط الكبرى	230	100	100	30	الرميمين	تطوير منطقة شلالات الرميمين
وزارة السياحة والآثار/ بلدية السلط الكبرى	400	100	150	150	السلط	تاهيل حدائق ومنتزهات ضمن حدود بلدية السلط الكبرى
	1860	750	850	260		المجموع

قطاع النقل:

1- المشاريع والبرامج الحكومية لقطاع النقل الملتزم بها للأعوام (2016-2018):

الجهة المعنية	المخصصات المرصودة (الف دينار)				الموقع	المشروع
	المجموع					
وزارة النقل/ هيئة تنظيم النقل البري	954	318	368	268	البلقاء	إنشاء وإعادة تأهيل مراكز الانطلاق والوصول في محافظة البلقاء+ مواقف التحميل والتنزيل (تطوير البنية التحتية للنقل العام)
وزارة النقل/ هيئة تنظيم النقل البري	753	251	251	251	البلقاء	منح الحوافز والدعم لقطاع النقل

وزارة النقل / هيئة تنظيم النقل البري	854	285	234	335	البقاء	مشاريع تطوير وتطبيق وتشغيل أنظمة النقل الذكية في قطاع النقل العام
وزارة النقل / هيئة تنظيم النقل البري	22	0	2	20	البقاء	دراسة المخطط الشمولي للنقل العام في المملكة
وزارة النقل / هيئة تنظيم النقل البري	284	0	150	134	البقاء	مركز مبيت وانتظار الشاحنات من وإلى المنطقة الحرة السورية الأردنية المشتركة تم ايقاف واستبدال هذا المشروع (بسبب الازمة السورية واغلاق المنطقة الحرة) بمشروع اخر يتم العمل حالياً على التنسيق مع مختلف الجهات ذات العلاقة تمهيداً لأقراره والبدء بتنفيذه
	2867	854	1005	1008		المجموع

قطاع العمل:

1- المشاريع والبرامج الحكومية لقطاع العمل الملتمزم بها للأعوام (2016-2018):

الجهة المعنية	المخصصات المرصودة (الف دينار)				الموقع	المشروع
	المجموع	2018	2017	2016		
وزارة العمل	9	0	0	9	المحافظة	برنامج تدريب وتشغيل المرضين
وزارة العمل	9	0	0	9	المحافظة	برنامج تدريب وتشغيل الصيادلة
وزارة العمل	4.5	0	0	4.5	المحافظة	برنامج تدريب وتشغيل المختبرات الطبية
وزارة العمل	36	12	12	12	المحافظة	برنامج تشغيل الأردنيين في قطاع المطاعم
وزارة العمل	34.2	11.4	11.4	11.4	المحافظة	برنامج تشغيل الأردنيين في قطاع المحروقات
وزارة العمل	120	40	40	40	المحافظة	برنامج تشغيل خريجي الاتصالات
وزارة العمل	180	60	60	60	المحافظة	التشغيل الذاتي للإناث
وزارة العمل	0	0	0	0	المحافظة	مشروع تطوير خدمات التشغيل والحد من البطالة
وزارة العمل	0	0	0	0	المحافظة	مشروع النهوض بالتفتيش
الشركة الوطنية للتشغيل والتدريب	1250	417	417	352	المحافظة	مشاريع الشركة الوطنية للتشغيل والتدريب

ادارة مؤسسة التدريب المهني	المحافظة	21	13	18	21	مؤسسة التدريب المهني
اعادة هيكله مؤسسة التدريب المهني	المحافظة	363	25	30	363	مؤسسة التدريب المهني
برنامج التدريب والتاهيل	المحافظة	297	214	281	297	مؤسسة التدريب المهني
تفعيل مشاركة الاناث وذوي الاعاقة	المحافظة	10	12	11	10	مؤسسة التدريب المهني
التميز لتطوير المهارات في الصناعات الدوائية	المحافظة	375	420	365	375	مؤسسة التدريب المهني
المجموع		2708.7	1224.4	1245.4	1563.9	

1- اولويات مشاريع قطاع التدريب المهني في المحافظة وبحاجة لتمويل للأعوام (2016-2018):

الجهة المعنية	المخصصات المرصودة (الف دينار)			الموقع	المشروع	
	المجموع	2018	2017			2016
مؤسسة التدريب المهني	600	200	200	200	البلقاء	تطوير تجهيزات معاهد إقليم الوسط
مؤسسة التدريب المهني	150	50	50	50	البلقاء	استحداث وإضافة وإعادة تأهيل مباني إقليم الوسط
مؤسسة التدريب المهني	50	0	0	50	البلقاء	شراء باصات نقل للمتدربين
مؤسسة التدريب المهني	800	250	250	300		المجموع

قطاع الثقافة: محافظة البلقاء

1- المشاريع والبرامج الحكومية لقطاع الثقافة الملتمزم بها للأعوام (2016-2018):

الجهة المعنية	المخصصات المرصودة (الف دينار)			الموقع	المشروع	
	المجموع	2018	2017			2016
وزارة الثقافة	52	20	17	15	المحافظة	نشر النتاج الفني والثقافي ودعم الابداع
وزارة الثقافة	67	25	22	20	المحافظة	الفعاليات والانشطة الثقافية والشبابية
وزارة الثقافة	40	15	15	10	المحافظة	مهرجانات وفعاليات ثقافية وادبية
	159	60	54	35		المجموع

2- أولويات مشاريع قطاع الثقافة في المحافظة بحاجة الى تمويل للأعوام (2016-2018):

الجهة المعنية	التمويل المطلوب (الف دينار)	الموقع	المشروع
---------------	-----------------------------	--------	---------

	المجموع	2018	2017	2016		
وزارة الثقافة	3000	1000	1000	1000	القصبة	انشاء مركز ثقافي شامل
وزارة الثقافة	90		30	60	المحافظة	انشاء موسوعة معارف اردنية
وزارة الثقافة	90	30	30	30	المحافظة	التنوير الثقافي
	3180	1030	1060	1090		المجموع

3- أولويات مشاريع المجتمع المحلي بحاجة لتمويل للأعوام (2016-2018):

الجهة المعنية	التمويل المطلوب (الف دينار) للأعوام (2016-2018)				الموقع	المشروع	الأولوية
	المجموع	2018	2017	2016			
وزارة الثقافة	60	20	20	20	القصبة	انشاء فرقة فلكلورية شعبية	1
	60	20	20	20		المجموع	

قطاع الزراعة:

1- المشاريع والبرامج الحكومية لقطاع الزراعة/الملتزم بها للأعوام (2016-2018):

الجهة المعنية	المخصصات المقدرة (ألف دينار)				اسم المشروع
	الإجمالي	2018	2017	2016	
وزارة الزراعة	171	57	57	57	برنامج استصلاح الاراضي
وزارة الزراعة	36	12	12	12	زيادة دخل الأسر الريفية الفقيرة
وزارة الزراعة	30	10	10	10	مكافحة ذباب حوض البحر الابيض المتوسط
وزارة الزراعة	99	33	33	33	مكافحة الذباب المنزلي في الاغوار
وزارة الزراعة	30	10	10	10	ترقيم الماشية في المملكة
وزارة الزراعة	24	8	8	8	المسح الوبائي للأمراض المشتركة بين الانسان والحيوان

وزارة الزراعة	75	25	25	25	تحريج الاراضي المحيطة بالسدود
وزارة الزراعة	27	9	9	9	تطوير المشاتل الحرجية
وزارة الزراعة	30	10	10	10	الحزام الاخضر
وزارة الزراعة	15	5	5	5	حماية الثروة الحرجية
وزارة الزراعة	750	250	250	250	صندوق المخاطر الزراعية
وزارة الزراعة	36	12	12	12	بناء القدرات المؤسسية لوزارة الزراعة
وزارة الزراعة	150	50	50	50	صندوق دعم الثروة الحيوانية
وزارة الزراعة	18	6	6	6	الاعتماد الدولي للمختبرات
وزارة الزراعة	27	9	9	9	تطوير محطات الاغنام لخدمة مربي الماشية في المملكة (الوالة، الفجيج، المشيرفة)
وزارة الزراعة	66	22	22	22	الادارة المتكاملة للسيطرة على الآفات الاقتصادية
وزارة الزراعة	750	250	250	250	اكتثار بذار القمح والشعير تحت الري
وزارة الزراعة	93	31	31	31	تطوير وتحديث الفحوصات المخبرية
وزارة الزراعة	24	8	8	8	ادارة شبكات الري وصيانتها
وزارة الزراعة	60	20	20	20	تطوير وتأهيل مشاغل مديرية الصيانة والالات
وزارة الزراعة	249	83	83	83	انشاء مختبرات للصحة النباتية
وزارة الزراعة	123	41	41	41	تحديث مختبرات الصحة النباتية
وزارة الزراعة	15	5	5	5	ادارة التسويق
وزارة الزراعة	15	5	5	5	تنظيم الانتاج الزراعي
وزارة الزراعة	75	25	25	25	تجهيز مختبر biosafety level 3
	2988	996	996	996	المجموع

المطالب والاحتياجات ذات الأولوية لقطاع الزراعة (2016-2018)

الجهة المعنية	التمويل المطلوب (الف دينار)			الموقع	اسم المشروع	رقم الأولوية
	المجموع	2018	2017			

وزارة الزراعة	300	100	0	200	البلقاء + وادي الأردن	المعدات الزراعية	1
وزارة الزراعة	200	50	50	100	البلقاء + وادي الأردن	تأهيل المحطات الزراعية	2
وزارة الزراعة	300	100	100	100	البلقاء	استصلاح الأراضي	3
وزارة الزراعة	300	100	100	100	البلقاء + وادي الأردن	حماية ضفاف الأودية	4
وزارة الزراعة	250	100	0	150	البلقاء	تطوير الخدمات البيطرية	5
وزارة الزراعة	300	100	100	100	المحافظة	تطوير مختبرات ثروة حيوانية في وادي الأردن	6
وزارة الزراعة	2000	0	1000	1000	المحافظة	تطوير مختبر الثروة النباتية	7
المركز الوطني	250	50	100	100	البلقاء	مشاريع المركز الوطني	8
	3900	600	1450	1850	المجموع		

مشاريع مؤسسة الاقراض الزراعي الملتمزم بها للأعوام (2016-2018):

الجهة المعنية	المجموع	المخصصات المقدرة (ألف دينار)			الموقع	اسم المشروع
		2018	2017	2016		
مؤسسة الاقراض الزراعي	2674	922	922	830	كافة مناطق المحافظة	إعمار واستغلال الاراضي البعلية
مؤسسة الاقراض الزراعي	4532	1541	1541	1450	كافة مناطق المحافظة	تنمية وتطوير مصادر المياه
مؤسسة الاقراض الزراعي	825	287	287	251	كافة مناطق المحافظة	الميكنة والتصنيع الزراعي
مؤسسة الاقراض الزراعي	6564	2219	2219	2126	كافة مناطق المحافظة	تنمية وتطوير الثروة الحيوانية
مؤسسة الاقراض الزراعي	1563	527	527	509	كافة مناطق المحافظة	مدخلات الانتاج الزراعي بشقيه النباتي والحيواني
مؤسسة الاقراض الزراعي	2250	750	750	750	كافة مناطق المحافظة	القروض الصغيرة للحد من مشكلتي الفقر والبطالة
مؤسسة الاقراض الزراعي	60	20	20	20	كافة مناطق المحافظة	القرى الصحية بالتعاون مع وزارة الصحة
مؤسسة الاقراض الزراعي	42	14	14	14	كافة مناطق المحافظة	المهندسين الزراعيين
		18510	6280	6280	5950	المجموع

2- أولويات مشاريع قطاع الزراعة بحاجة الى تمويل للأعوام (2016-2018):

الجهة المعنية	المجموع	التمويل المطلوب (ألف دينار)			الموقع	المشروع
وزارة الزراعة	300	100	0	200	البلقاء + وادي الأردن	المعدات الزراعية
وزارة الزراعة	200	50	50	100	البلقاء + وادي الأردن	تأهيل المحطات الزراعية
وزارة الزراعة	300	100	100	100	البلقاء	استصلاح الأراضي
وزارة الزراعة	300	100	100	100	البلقاء +	حماية ضفاف الأودية

					وادي الأردن	
وزارة الزراعة	250	100	0	150	البلقاء	تطوير الخدمات البيطرية
المركز الوطني	250	50	100	100	البلقاء	مشاريع المركز الوطني
مؤسسة الاقراض الزراعي	2250	750	750	750	كافة مناطق المحافظة	مشروع القروض الصغيرة في الريف والبادية الاردنية للحد من مشكلتي الفقر والبطالة
3850					المجموع	
1250		1100		1500		

قطاع الشباب:

1- المشاريع والبرامج الحكومية لقطاع الشباب/الملتزم بها للأعوام (2016-2018):

الجهة المعنية	التمويل المطلوب (الف دينار)			الموقع	اسم المشروع	
	المجموع	2018	2017			2016
المجلس الاعلى للشباب	66	22	22	22	وطني	بناء وتأسيس قاعدة بيانات للبرامج والانشطة التي تخص المجال الشبابي والرياضي
المجلس الاعلى للشباب	4200	1400	1400	1400	وطني	مأسسة وتنفيذ عمل معسكرات الحسين للعمل والبناء
المجلس الاعلى للشباب	72144	72	72	72	وطني	مشاركة ذو الاحتياجات الخاصة في أنشطة المجلس الاعلى للشباب
المجلس الاعلى للشباب	312	104	104	104	وطني	تعزيز مشاركة الشباب في عملية اتخاذ القرار في المجلس الاعلى للشباب
المجلس الاعلى للشباب	360	120	120	120	وطني	رعاية وتوجيه الشباب الاردني بما ينسجم مع الاهداف الوطنية
المجلس الاعلى للشباب	786	262	262	262	وطني	تطوير اداء العاملين مع الشباب في مجالات التدريب وتكنولوجيا المعلومات والعمل على مشاركة الشباب في نشاطات المجلس المختلفه
المجلس الاعلى للشباب	3000	1000	1000	1000	وطني	الاستراتيجية الوطنية لدعم الشباب
المجلس الاعلى للشباب	7200	2400	2400	2400	وطني	ادامة اعمال الصيانة للملاعب والصالات في المرافق الشبابية والرياضيه
المجلس الاعلى للشباب	19200	6400	6400	6400	وطني	تطوير اعمال البنية التحتية للمرافق والمنشآت الشبابية
المجلس الاعلى للشباب	24000	8000	8000	8000	وطني	مأسسة اعمال المدن الشبابية
المجلس الاعلى للشباب	840	280	280	280	وطني	دعم الاندية الرياضية
المجلس الاعلى للشباب	0	0	0	0	وطني	انشاء مرافق في مجمعي الشونة وضرار بن الأزور
المجلس الاعلى للشباب	0	0	0	0	وطني	انارة المدن والمجمعات الرياضية

المجلس الاعلى للشباب	12000	4000	4000	4000	وطني	اجراء تعديلات على قانون المجلس بما يتوافق ويتواءم مع التشريعات الداخلية والخارجية
المجلس الاعلى للشباب	51	17	17	17	وطني	اجراء تعديلات على انظمة المجلس بما يتلائم مع القانون والتشريعات الاخرى
المجلس الاعلى للشباب	15000	5000	5000	5000	وطني	بناء منظومة من الادلة والتعليمات تستند للقانون والانظمة الناظمة لعمل المجلس الاعلى للشباب
المجلس الاعلى للشباب	342	114	114	114	وطني	تشكيل وادامة وتطوير الالية التنظيمية المناسبة لبناء قاعدة معلومات للعمل التطوعي والخدمه العامه وحسب مجالات العمل التطوعي والخدمه المطلوبة في مختلف المناطق وحسب الامكانيات المتوفرة
المجلس الاعلى للشباب	282	94	94	94	وطني	بناء وتأسيس فرق عمل تطوعي خاصة بالطوارئ والايواء
المجلس الاعلى للشباب	84	28	28	28	وطني	اقامة اعمال تطوعية وتقديم خدمات لمراكز الاصلاح والتأهيل والعائلات الفقيرة والاسر محدودة الدخل ودور المسنين ومراكز ذوي الاحتياجات الخاصة
المجلس الاعلى للشباب	42	14	14	14	وطني	تصميم اليات ونماذج لمكافحة وتحفيز الشباب المشاركين بفرق الطوارئ والايواء والعمل التطوعي والخدمة العامة
المجلس الاعلى للشباب	627	209	209	209	وطني	تعزيز مفاهيم وثقافة العمل التطوعي والخدمة العامة لدى الشباب في كل المجالات
المجلس الاعلى للشباب	135	45	45	45	وطني	تعزيز وتنمية العلاقة بين المجلس والمؤسسات الحكومية ذات علاقه بالعمل الشباني
المجلس الاعلى للشباب	210	70	70	70	وطني	تعزيز وتنمية العلاقات بين المجلس الاعلى للشباب ومؤسسات المجتمع المحلي والقطاع الخاص والقطاع الحكومي من خلال برامج وانشطة تنفذ بالشراكة بين المجلس وهذه الجهات
المجلس الاعلى للشباب	75	25	25	25	وطني	تعزيز وتنمية العلاقات بين المجلس و المنظمات المحليه والإقليمية والدولية وتفعيل الاتفاقيات القائمة
المجلس الاعلى للشباب	60	20	20	20	وطني	توقيع اتفاقيتي تعاون وتبادل شباني الدول الاوربية والدول الامريكية من خلال المنظمات الدولية التي تعمل مع الشباب
المجلس الاعلى للشباب	294	98	98	98	وطني	تدريب وتأهيل موظفي المجلس الاعلى للشباب لتطوير أداء العاملين
المجلس الاعلى للشباب	129	43	43	43	وطني	تبسيط وتطوير الاجراءات والخدمات التي يقدمها المجلس وعمل ادلة اجرائية بها

المجلس الاعلى للشباب	600	200	200	200	وطني	بناء الجاهزية الالكترونية والشبكات والبنى التحتية الحاسوبية للمجلس الاعلى للشباب
المجلس الاعلى للشباب	141	47	47	47	وطني	تعزيز مفاهيم ثقافة التميز لدى موظفين المجلس الاعلى للشباب
المجلس الاعلى للشباب	300	100	100	100	وطني	تعزيز ثقافة التميز المؤسسي في المجلس الاعلى للشباب ومؤسساته كافة
	162480	102112	30184	30184		المجموع

2- أولويات مشاريع قطاع الشباب في المحافظة بحاجة الى تمويل للأعوام (2016-2018):

الجهة المعنية	التمويل المطلوب (الف دينار)			الموقع	اسم المشروع	
	المجموع	2018	2017			2016
المجلس الاعلى للشباب	150	0	0	150	البقاء	بناء مركز شباب نموذجي (ماحص)
المجلس الاعلى للشباب	70	0	0	70	البقاء	استكمال تجيل الملعب القانوني لنادي معدي
المجلس الاعلى للشباب	50	0	0	50	البقاء	نادي الكرامة / تجيل ملعب
المجلس الاعلى للشباب	150	0	0	150	البقاء	بناء صاله رياضيه لنادي السلط
المجلس الاعلى للشباب	50	0	0	50	البقاء	بناء شاليهات عدد 2 / معسكر الحسين للشباب
المجلس الاعلى للشباب	50	0	0	50	البقاء	انشاء ملعب خماسي وادي الحور
المجلس الاعلى للشباب	100	0	100	0	البقاء	بناء مبنى ادارة للمجمع / مجمع سمو الأمير حسين بن عبدالله الثاني
المجلس الاعلى للشباب	200	0	200	0	البقاء	بناء بيت للشباب/ مجمع سمو الأمير حسين بن عبدالله الثاني
المجلس الاعلى للشباب	25	0	25	0	البقاء	انشاء خزان رئيسي في معسكر السرو / معسكر الحسين للشباب
المجلس الاعلى للشباب	75	75	0	0	البقاء	انشاء مسبح + تغطية القاعه الكشوفة + انشاء خزان رئيسي / مجمع مصطفى العدوان
المجلس الاعلى للشباب	150	150	0	0	البقاء	انشاء صالة رياضية متعددة الأغراض / مجمع ضرار بن الأزور
المجلس الاعلى للشباب	150	150	0	0	البقاء	انشاء صالة متعددة الأغراض/ مجمع سمو الأمير حسين بن عبدالله الثاني
	1220	375	325	520		المجموع

قطاع الاتصالات وتكنولوجيا المعلومات:

1- المشاريع والبرامج الحكومية لقطاع الاتصالات الملتمزم بها للأعوام (2016-2018):

الجهة المعنية	المخصصات المرصودة (الف دينار) لأعوام (2016-2018)				الموقع	المشروع
	المجموع	2018	2017	2016		
وزارة الاتصالات	125	42	42	42	مشروع وطني	مبادرة تدريب خريجي تكنولوجيا المعلومات
وزارة الاتصالات	833	417	208	208	صيانة الشبكة في كافة المحافظات	شبكة الالياف الضوئية- صيانة
وزارة الاتصالات	8750	4250	3000	1500	محافظات الوسط (عمان، مادبا، الزرقاء، البلقاء)	استكمال شبكة الالياف الضوئية- اقليم الوسط
وزارة الاتصالات	374	100	137	137	مشروع وطني يخدم كافة المواطنين	خدمة الرسائل القصيرة
وزارة الاتصالات	483	218	183	83	مشروع وطني يخدم كافة المواطنين	مركز الاتصال الوطني
وزارة الاتصالات	300	0	125	175	مشروع وطني يخدم كافة المواطنين	تطوير بوابة الحكومة الالكترونية من معلوماتية الى تفاعلية
وزارة الاتصالات	38	13	13	13	مشروع بنية تحتية يخدم كافة المؤسسات الحكومية (وطني)	الشبكة الحكومية الامنة
وزارة الاتصالات	350	150	125	75	مشروع وطني يخدم كافة المواطنين	تطوير البنية التحتية الداعمة للحكومة الالكترونية وتطبيقات الهواتف النقالة
وزارة الاتصالات + المؤسسات الحكومية المعنية	625	375	125	125	مشروع وطني يخدم كافة المواطنين	تطوير خدمات الكترونية
وزارة الاتصالات + وزارة الصناعة والتجارة	0	0	0	0	مشروع وطني يخدم كافة المواطنين	تنفيذ خدمات الكترونية في وزارة الصناعة والتجارة
وزارة الاتصالات + ضريبة الدخل والمبيعات	0	0	0	0	مشروع وطني يخدم كافة المواطنين	تنفيذ خدمات الكترونية في ضريبة الدخل والمبيعات
وزارة الاتصالات + الضمان الاجتماعي	0	0	0	0	مشروع وطني يخدم كافة المواطنين	تنفيذ خدمات الكترونية في مؤسسة الضمان الاجتماعي

وزارة الاتصالات + أمانة عمان	0	0	0	0	مشروع وطني يخدم كافة المواطنين	تنفيذ خدمات الكترونية في أمانة عمان
وزارة الاتصالات + دائرة الجمارك	0	0	0	0	مشروع وطني يخدم كافة المواطنين	تنفيذ خدمات الكترونية في دائرة الجمارك
وزارة الاتصالات	114	0	0	114	مشروع بنية تحتية يخدم كافة المؤسسات الحكومية (وطني)	تطوير نظام الربط البيئي الطرفي والربط البيئي الشامل
وزارة الاتصالات	363	88	138	138	مشروع بنية تحتية يخدم كافة المؤسسات الحكومية (وطني)	تقديم خدمات الدعم والصيانة للخدمات المشتركة
وزارة الاتصالات	75	25	25	25	مشروع بنية تحتية يخدم كافة المؤسسات الحكومية (وطني)	أدوات فحص أمن المعلومات والشبكات
وزارة الاتصالات	150	18	18	115	مشروع بنية تحتية يخدم كافة المؤسسات الحكومية (وطني)	الاسترداد من الكوارث
وزارة الاتصالات + مركز تكنولوجيا المعلومات الوطني	50	0	0	50	مشروع بنية تحتية يخدم كافة المؤسسات الحكومية (وطني)	دعم مشاريع مركز تكنولوجيا المعلومات (توسعة المركز)
وزارة الاتصالات	650	0	338	313	مشروع بنية تحتية يخدم كافة المؤسسات الحكومية (وطني)	تطوير استراتيجية التحول للمعاملات والخدمات الالكترونية
وزارة الاتصالات	30	5	14	11	مشروع بنية تحتية يخدم كافة المؤسسات الحكومية (وطني)	خدمات فنية استشارية
وزارة الاتصالات	200	0	100	100	مشروع وطني يخدم كافة المواطنين	محطات المعرفة
مركز تكنولوجيا المعلومات الوطني	375	125	125	125	مشروع بنية تحتية يخدم كافة المؤسسات الحكومية (وطني)	نظام المراسلات الحكومية
	13885	5826	4716	3349		المجموع

* مشاريع وطنية تستفيد منها كافة المحافظات.

7. أولويات مشاريع قطاع الاتصالات وتكنولوجيا المعلومات في المحافظة بحاجة الى تمويل للأعوام (2016-2018):

الجهة المعنية	التمويل المطلوب (الف دينار) للأعوام (2016-2018)				الموقع	المشروع	الأولوية*
	المجموع						
وزارة الاتصالات	4000	1575	1575	850	اقليم الوسط (العاصمة، البلقاء، الزرقاء، مأدبا)	ربط الجهات التعليمية والجهات الحكومية والجهات الصحية في منطقة الوسط المرحلة الثانية على شبكة الألياف الضوئية اعمال مدنية وكوابل ألياف ضوئية	1
شركة البريد	8	0	0	8	كافة المحافظات	حوسبة الاعمال الميدانية من خلال تزويد المندوبين والموزعين بأجهزة حواسيب كفية (Handheld) عدد 60 اضافة الى طابعات محمولة عدد 60	2
	4008	1575	1575	858	المجموع		

قطاع البيئة:

1- المشاريع والبرامج الحكومية لقطاع البيئة الملتمزم بها والمخططة للأعوام (2016-2018):

الجهة المعنية	المخصصات المرصودة (الف دينار)				الموقع	المشروع
	المجموع					
وزارة البيئة	487	213	142	142	وطني	تنفيذ الاطار الوطني للسلامة الاحيائية
وزارة البيئة	15	5	5	5	وطني	مشروع المخطط الوطني لاستعمالات الاراضي
وزارة البيئة	30	10	10	10	وطني	اكمال الشبكة الوطنية للمناطق المحمية
وزارة البيئة	6	2	2	2	وطني	انشاء غابة وزارة البيئة
وزارة البيئة	45	15	15	15	وطني	مشروع التوعية البيئية

وزارة البيئة	60	20	20	20	وطني	مشروع حملات النظافة في المملكة (العيد القومي للوفاء للوطن)
وزارة البيئة	1770	354	708	708	وطني	مشروع استبدال المواد المستنزفة لطبقة الازون في قطاع صيانة التبريد والتكييف.
وزارة البيئة	24	0	0	24	وطني	مشروع التكييف والتبريد بالطاقة الشمسية
وزارة البيئة	150	50	50	50	وطني	مشروع الدعم المؤسسي وحدة الازون الوطنية
وزارة البيئة	3540	0	0	3540	وطني	اتفاقية بناء القدرات للإدارة السامية بيئياً للمواد النانوية
وزارة البيئة	212	0	106	106	وطني	التقرير الاول المحدث لفترة سنتين FBUR
وزارة البيئة	25	0	0	25	محافظة البلقاء	تنفيذ برامج سنوية لتعزيز الوعي البيئي بأهمية سيل الزرقاء
وزارة البيئة	25	0	0	25	وطني	تقليل الاثار البيئية على غابة البوبيل
وزارة البيئة	30	0	0	30	وطني	مكافحة الذباب المنزلي وذبابة ثمار الزيتون
وزارة البيئة	6	2	2	2	وطني	مشروع تطوير مكاب النفايات في الاكيدر
وزارة البيئة	6	2	2	2	وطني	مشروع المحطة المركزية لمعالجة المياه العادمة الصناعية
وزارة البيئة	15	5	5	5	محافظة البلقاء، الكرك، وادي الاردن	زيادة فعالية اعادة تدوير النفايات الصلبة
وزارة البيئة	45	15	15	15	وطني	مشروع نظام التعامل مع الحالات الطارئة للمواد والنفايات الخطرة
وزارة البيئة	60	20	20	20	وطني	مشروع تطوير ادارة النفايات والمكاب ومكافحة الذباب
وزارة البيئة	585	195	195	195	وطني	مشروع مركز معالجة النفايات الخطرة/ سواقة
وزارة البيئة	15	5	5	5	محافظة اربد، المفرق، العاصمة، البلقاء، الزرقاء، الكرك	بناء القدرات الوطنية في مجال الملوثات العضوية الثابتة والتخلص من بقايا pcps
وزارة البيئة	15	5	5	5	وطني	تطوير نظام جمع وادارة اجهزة الحاسوب والنفايات الالكترونية والكهربائية
وزارة البيئة	645	215	215	215	وطني	مشروع دراسة تراكيز الملوثات الناجمة عن المصانع في الهواء
وزارة البيئة	525	175	175	175	وطني	مشروع دراسة ومراقبة نوعية المياه
وزارة البيئة	360	120	120	120	وطني	مشروع انشاء نظام الكتروني لمراقبة تراكيز الملوثات
وزارة البيئة	60	20	20	20	وطني	تطوير وتنفيذ برامج ومراقبة وتفتيش خاص للمواقع الساخنة والتدقيق البيئي

وزارة البيئة	150	50	50	50	وطني	انشاء مكتب للبيئة / لواء البتراء
وزارة البيئة	3000	1000	1000	1000	وطني	صندوق حماية البيئة / دعم المشروع
وزارة البيئة	2400	800	800	800	وطني	انشاء الشرطة البيئية
وزارة البيئة	667	204	204	259	وطني	مشروع الادارة
وزارة البيئة	255	85	85	85	وطني	لجان تقييم والترخيص في مجال الاثر البيئي
	15228	3587	3976	7675		المجموع

✳️ مشاريع وطنية تستفيد منها كافة المحافظات (تم توزيعها بالتساوي على ملخص القطاع في المحافظة).

2. اولويات مشاريع الجهات الحكومية بحاجة الى تمويل للأعوام (2016-2018) :

الجهة المعنية	التمويل المطلوب (الف دينار) لأعوام (2016-2018)				الموقع	المشروع	الاولوية
	المجموع	2018	2017	2016			
وزارة البيئة	300		300		السلط	اعادة تأهيل مكب الحمرة	1
وزارة البيئة	500	200	300		دير علا	معالجة السماد العضوي	2
	800	200	600			المجموع	

قطاع المشاريع الصغيرة والمتوسطة:

الجهة المعنية	الانفاق المتوقع (الف دينار)				الموقع	المشروع
	المجموع	2018	2017	2016		
صندوق التنمية والتشغيل	1917	667	625	625	المحافظة	برنامج انشاء المشاريع الجديدة
صندوق التنمية والتشغيل	1363	467	458	438	المحافظة	تمويل تطوير المشاريع القائمة
صندوق التنمية والتشغيل	1363	467	458	438	المحافظة	تمويل المشاريع الريادية
صندوق التنمية والتشغيل	1125	417	375	333	المحافظة	تمكين المرأة الريفية
صندوق التنمية والتشغيل	529	175	175	179	المحافظة	برنامج المشاريع المدرة للدخل غير المرخصة
صندوق التنمية والتشغيل	529	175	175	179	المحافظة	برنامج المشاريع المدرة للدخل المرخصة
صندوق التنمية والتشغيل	75	29	25	21	المحافظة	تمويل المشاريع الانتاجية للجمعيات الخيرية والتعاونية
وزارة التخطيط والتعاون الدولي	4583	1667	1500	1417	المحافظة	برنامج تعزيز الانتاجية الاقتصادية والاجتماعية
هيئة الاستثمار	200	50	50	100	وطني	فتح مكاتب تمثيلية لهيئة الاستثمار في كافة المحافظات
هيئة الاستثمار	350	100	100	150	وطني	اعداد استراتيجيات للقطاعات الاقتصادية للمملكة
هيئة الاستثمار	450	150	150	150	وطني	برامج تدريب وتأهيل للمجتمعات المحلية في المحافظات
	10567	3697	3466	3405		المجموع

مشاريع المؤسسة الأردنية لتطوير المشاريع الاقتصادية:

المجموع	الانفاق المتوقع (الف دينار)			المشروع
	2018	2017	2016	
75000	25000	25000	25000	صندوق تنمية المحافظات (المرحلة الثانية)
18500	9000	6000	3500	مشروع الترابطات الوطنية/عناقد محلية ودراسات وسلاسل قيمة
8000	5000	2000	1000	مشروع الترابطات الدولية/عناقد دولية ودراسات وسلاسل قيمة
5500	2500	1750	1250	مشروع التنمية الريفية والتشغيل
300	100	100	100	دراسات الطاقة وربط تنفيذها بالتمويل المتاح للقطاعات المختلفة
10835	5500	3500	1835	تعزيز تنافسية شركات القطاع الخاص
3000	1500	1000	500	تعزيز تنافسية جمعيات الاعمال وغرف الصناعة والتجارة
5500	2000	2000	1500	مشروع نمو المشاريع الصغيرة والمتوسطة
1650	650	550	450	دعم مركز تصميم الالبسة للتوسع في المحافظات
7300	3100	2500	1700	تطوير سلاسل قيمة في قطاع الخدمات
150	50	50	50	تطوير وتنمية صادرات المشاريع الصغيرة والمتوسطة من خلال الاسواق الافتراضية
300	100	100	100	تنمية التكتلات العنقودية في الصناعات الثقافية والابداعية
900	500	250	150	شبكة مراكز الابداع وبرامج بناء القدرات الفنية والادارية

2400	1050	800	550	نشر وتمكين ثقافة الريادة في المملكة
750	250	250	250	تأسيس وتشغيل مراكز لتطوير المشاريع الاقتصادية
1050	350	350	350	اقامة وتشغيل حاضنات اعمال تعنى باحتضان ودعم الافكار الريادية والمشاريع الناشئة
300	100	100	100	تطوير المجتمعات الريادية
1500	500	500	500	المساهمة في رأس المال المغامر
3750	1750	1250	750	المساهمة في تسهيل الحصول على التمويل للمشاريع القائمة لغايات التوسع
2500	1250	750	500	المساهمة في تمويل المشاريع الناشئة
74185	35250	23800	15135	المجموع

*مشاريع المؤسسة الأردنية لتطوير المشاريع الاقتصادية هي وطنية تم احتسابها على ملخص المحافظة كنسبة فقط للمحافظة.

مشاريع المؤسسة التعاونية الاردنية:

1- المشاريع والبرامج التي بحاجة لتمويل للأعوام (2016-2018):

الجهة المعنية	التمويل المطلوب (الف دينار) للعوام (2016-2018)				الموقع	المشروع
	المجموع	2018	2017	2016		
المؤسسة التعاونية الاردنية	3600	1200	1200	1200	كافة المحافظات	دعم المشاريع التنموية في المحافظات من خلال الجمعيات التعاونية

هيئة شباب كلنا الاردن:

1. أولويات مشاريع المجتمع المحلي بحاجة الى تمويل للأعوام (2016-2018):

الجهة المعنية	التمويل المطلوب (الف دينار) للعوام (2016-2018)				الموقع	المشروع
	المجموع	2018	2017	2016		
هيئة شباب كلنا الاردن/ صندوق الملك عبدالله الثاني للتنمية	90	30	30	30	جميع الوية المحافظة	اللغة الانجليزية التأسيسية
هيئة شباب كلنا الاردن/ صندوق الملك عبدالله الثاني للتنمية	36	14	12	10	جميع الوية المحافظة	شبابنا منتج (تعزيز فرص التشغيل الذاتي والتدريب على ادارة المشاريع الصغيرة والمتوسطة وريادة الاعمال، التدريب على الحرف اليدوية والمنتجات التراثية، ربط الشباب مع مؤسسات القروض الاصغر)
هيئة شباب كلنا الاردن/	30	12	10	8	جميع الوية	رسيل الوسطية والاعتدال في الاعلام المجتمعي ومحاربة الفكر

صندوق الملك عبدالله الثاني للتتمية					المحافظة	المتطرف
هيئة شباب كلنا الاردن/ صندوق الملك عبدالله الثاني للتتمية	42	16	14	12	جميع الوية المحافظة	لاجل الاردن نتطوع
هيئة شباب كلنا الاردن/ صندوق الملك عبدالله الثاني للتتمية	36	14	12	10	جميع الوية المحافظة	ادوار تنتظرنا (تعزيز مشاركة الشباب في الحياه العامة من خلال مناقشة مختلف القضايا والتدببات الوطنية والتدريب على ثقافة الحوار وقبول الاخر)
هيئة شباب كلنا الاردن/ صندوق الملك عبدالله الثاني للتتمية	27	11	9	7	جميع الوية المحافظة	صوت الشباب الاردني (نادي المناظرات)
	261	97	87	77	المجموع	

بلغت الكلفة التقديرية لتلك المطالب والاحتياجات ما قيمته (109.383) مليون دينار، جاء توزيعها سنوياً وحسب درجة الأهمية والأولوية، وكما في الملخص التالي:

الاحتياجات التنموية للأعوام 2016 - 2014 (ألف دينار)					القطاع
حصة القطاع (%)	المجموع	2018	2017	2016	
0.00	350	0	0	350	قطاع الرعاية الصحية
0.14	15310	4750	4750	5810	قطاع التعليم العام
0.53	58000	0	0	58000	قطاع البلديات
0.02	1820	360	760	700	قطاع السياحة والآثار العامة
0.05	5515	1300	1800	2415	قطاع المياه والري
0.12	12950	250	510	13090	قطاع الأشغال العامة
0.04	4878	30	30	4818	قطاع الفقر والتنمية الاجتماعية
0.00	250	0	0	250	قطاع البيئة
0.01	750	50	300	400	قطاع الرعاية الشبابية
0.02	2000	0	0	2000	قطاع الزراعة
0.03	3630	800	850	1980	قطاع التعاونيات
0.03	3180	1060	1060	1060	قطاع الثقافة
0.01	750	0	0	750	قطاع الصناعة والتجارة
	109383	8600	10060	91623	المجموع

المطالب والاحتياجات ذات الاولوية لقطاع الصحة (2016-2018)

الفريق المحلي للمحافظة

الاولوية	اسم المشروع	الموقع	التمويل المطلوب (الف دينار)				الجهة المعنية
			المجموع				
1	تزويد مستشفى الأميرة إيمان بجهاز تصوير طبقي	الاعوار	120	0	0	120	وزارة الصحة
2	تحويل مركز صحي سويمية الأولي إلى شامل	الاعوار	80	0	0	80	وزارة الصحة
3	تزويد مستشفى الثونة الجنوبية بطبيب شرعي ووحدة غسيل كلّي	الاعوار	150	0	0	150	وزارة الصحة
4	انشاء مركز صحي بدل المستأجر في صافوط	صافوط	0	0	0	0	وزارة الصحة
5	دعم مركز صحي عين الباشا	عين الباشا	0	0	0	0	وزارة الصحة
6	تحويل مركز صحي يرقا الى شامل	يرقا	0	0	0	0	وزارة الصحة
7	تحويل مركز صحي الامير نايف بن عاصم ليصبح على مدار الساعة	سويمية	0	0	0	0	وزارة الصحة
8	انشاء مبنى للعيادات الخارجية لمستشفى الاميرة ايمان	الثونة	0	0	0	0	وزارة الصحة
9	رقد مستشفى الامير حسين بالبقعه باطباء اختصاص	البقعه	0	0	0	0	وزارة الصحة
المجموع			350	0	0	350	

المطالب والاحتياجات ذات الاولوية لقطاع التربية والتعليم (2016-2018)

الفريق المحلي للمحافظة

الاولوية	اسم المشروع	الموقع	التمويل المطلوب (الف دينار)				الجهة المعنية
			المجموع	2018	2017	2016	
1	شمول مدارس محافظة البلقاء بمكيفات	قصبية السلط	1500	500	500	500	وزارة التربية
2	انشاء مدرسة شفا العامرية س.م ومبنى مديرية التربية والتعليم السلط على نفس قطعة الارض(قيد الاستملاك)	قصبية السلط	4500	1500	1500	1500	وزارة التربية
3	صيانة مدارس قصبية السلط بشكل عام	المحافظة	450	150	150	150	وزارة التربية

4	تزويد مدرسة عبد الله للتميز ومدرسة الامل للصح بوسائط نقل	قصبية السلط	100	100	100	300	وزارة التربية
5	انشاء مدرسة ثانوية في منطقة يرقا / بنين	قصبية السلط	500	500	500	1500	وزارة التربية
6	انشاء مدرسة نموذجية على ارض مدرسة ماحص س.م	لواء ماحص	1000	500	500	2000	وزارة التربية
7	انشاء مدرسة الصبيحي س.م	قضاء العارضة	500	500	500	1500	وزارة التربية
8	اضافات غرف صفية لمدرسة تل الرملة الاساسية للبنات (8) غرف	المحافظة	100	0	0	100	وزارة التربية
9	اضافات غرف صفية لمدرسة دير علا الاساسية بنين (8) غرف	المحافظة	100	0	0	100	وزارة التربية
10	اضافات غرف صفية لمدرسة دير علا بنات (4) غرف	المحافظة	60	0	0	60	وزارة التربية
11	اضافات غرف صفية لمدرسة البلاونة الثانوية بنات (6) غرف	المحافظة	80	0	0	80	وزارة التربية
12	اضافات غرف صفية لمدرسة البلاونة الثانوية بنين (6) غرف	المحافظة	80	0	0	80	وزارة التربية
13	اضافات غرف صفية لمدرسة عامر بن الجراح (4) غرف	المحافظة	60	0	0	60	وزارة التربية
14	اضافات غرف صفية لمدرسة طوال الشمالي بنات (6) غرف	المحافظة	80	0	0	80	وزارة التربية
15	تكييف مدارس اللواء (تركيب مكيفات)	المحافظة	0	0	0	0	وزارة التربية
16	تخصيص قطعة ارض في منطقة النهضة لغايات انشاء مدرسة اساسية مختلطة	المحافظة	0	0	0	0	وزارة التربية
17	انشاء مبنى لمديرية تربية عين الباشا	عين الباشا	1000	1000	1000	3000	وزارة التربية
18	انشاء مدرسة ثانوية في منطقة عيرا	عيرا	0	0	0	0	وزارة التربية
19	انشاء مدرسة في سلحوب	سلحوب	0	0	0	0	وزارة التربية
المجموع			5810	4750	4750	15310	

الفريق المحلي للمحافظة

المطالب والاحتياجات ذات الاولوية لقطاع البلديات (2016-2018)

الاولوية	اسم المشروع	الموقع	التمويل المطلوب (الف دينار)				الجهة المعنية
			المجموع				
1	مركز انطلاق الحافلات من مجمع الشمال الى قرى شمال السلط	السلط	2500	0	0	2500	بلدية السلط الكبرى

بلدية السلط الكبرى	0	0	0	0	السلط	ربط خط الباص السريع بمدينة السلط	2
بلدية السلط الكبرى	0	0	0	0	السلط	إيجاد حل للازمة المرورية من عمان باتجاه السلط	3
بلدية السلط الكبرى	4000	0	0	4000	السلط	مشروع دعم وسط المدينة وإزالة ابنية وتاهيل مواقع اثرية	4
بلدية السلط الكبرى	8000	0	0	8000	السلط	مشروع الطاقة الشمسية البديلة	5
بلدية السلط الكبرى	3200	0	0	3200	السلط	شراء (4) صهريج نضح للبلدية	6
بلدية السلط الكبرى	8000	0	0	8000	السلط	مشروع تأهيل ساحة عقبة بن نافع	7
بلدية السلط الكبرى	30000	0	0	30000	السلط	إستكمال شارع السلط الدائري الجزء الثاني	8
بلدية العارضة	1000	0	0	1000	العارضة	تحسين طرق داخل قضاء العارضة وذلك لطبيعة المنطقة الجغرافية	9
بلدية العارضة	0	0	0	0	العارضة	تحسين مدخل العارضة - الشارع الرئيسي	10
بلدية العارضة	0	0	0	0	العارضة	انشاء فندق كمشروع استثماري في المنطقة المطلة على الاغوار	11
بلدية عين الباشا	0	0	0	0	عين الباشا	انشاء منطقة حرفية	12
بلدية عين الباشا	0	0	0	0	عين الباشا	بناء مسلخ للواء	13
بلدية عين الباشا	0	0	0	0	عين الباشا	انشاء منطقة صناعية	14
بلدية عين الباشا	0	0	0	0	عين الباشا	تخصيص قطعة ارض لسوق الحلال	15
بلدية عين الباشا	200	0	0	200	دير علا	انشاء مزرعة نخيل كمشروع استثماري	16
بلدية عين الباشا	0	0	0	0	دير علا	انشاء مشروع الطاقة المتجددة (مصنع خلايا شمسية)	17
بلدية عين الباشا	0	0	0	0	دير علا	انشاء مركز انطلاق لمجمع السفريات	18
بلدية معدي الجديدة	350	0	0	350	معدي	انشاء مشروع استثماري لإنتاج مستلزمات الطاقة (الواح طاقة شمسية)	19
بلدية معدي الجديدة	450	0	0	450	معدي	انشاء مشروع سياحي (صالات افراح ومياه ساخنة وبرك)	20
بلدية الشونة الجنوبية	0	0	0	0	الشونة الجنوبية	تحسين السوق المركزي ودعم البلدية من أجل افتتاحه	21
بلدية الشونة الجنوبية	300	0	0	300	الشونة الجنوبية	انشاء مشروع محلات تجارية ومكاتب لمنطقة الكرامة	22
بلدية الشونة الجنوبية	0	0	0	0	الشونة الجنوبية	انشاء مصنع خياطة	23
بلدية الشونة الجنوبية	0	0	0	0	الشونة الجنوبية	انشاء كلية فندقية	24
بلدية الشونة الجنوبية	0	0	0	0	الشونة الجنوبية	تحسين شبكات المياه	25
بلدية الشونة الجنوبية	0	0	0	0	الشونة الجنوبية	تاهيل مركز صحي سوية	26
بلدية ماحص	0	0	0	0	ماحص والفحيص	انشاء مشروع اجتماعي (بيت ماحص)	27
بلدية ماحص	0	0	0	0	ماحص والفحيص	انشاء مشروع سياحي تنموي (حديقة وملاعب)	27

28	تحسين طريق ماحص - عمان	ماحص والفحيص	0	0	0	0	بلدية ماحص
29	توسعة طريق ماحص - وادي شعيب	ماحص والفحيص	0	0	0	0	بلدية ماحص
30	تحسين شارع الفحيص - السلط	ماحص والفحيص	0	0	0	0	بلدية الفحيص
31	انشاء مشروع سياحي في البلدة القديمة (التراثية)	ماحص والفحيص	0	0	0	0	بلدية الفحيص
32	استكمال المنطقة الحرفية	ماحص والفحيص	0	0	0	0	بلدية الفحيص
33	انشاء فندق 5 نجوم على قطعة الأرض حوض (17) خرية الدير	ماحص والفحيص	0	0	0	0	بلدية الفحيص
34	تنفيذ مشاريع لاستغلال النفايات في انتاج الطاقة	المحافظة	0	0	0	0	بلديات المحافظة
35	تخصيص قطعة أرض لإنشاء فندق و برج وحديقة	العارضة	0	0	0	0	بلدية العارضة الجديدة
36	الانتهاء من دراسة مصنع تعليب زيت الزيتون	العارضة	0	0	0	0	بلدية العارضة الجديدة
37	انشاء فرن في منطقة العارضة	العارضة	0	0	0	0	بلدية العارضة الجديدة
38	انشاء اشارة ضوئية أمام مدخل مديرية التربية على الشارع الرئيسي	معدى	0	0	0	0	بلدية معدى الجديدة
39	اتخاذ قرار لاعتماد رؤساء بلديات وادي الاردن أعضاء في لجنة توزيع الاراضي	الشونة الجنوبية	0	0	0	0	بلدية الشونة الجنوبية
40	تخصيص قطع اراضي للمقابر وادخال اراضي المغطس ضمن اراضي الشونة	الشونة الجنوبية	0	0	0	0	بلدية الشونة الجنوبية
41	تجديد مبنى بلدية ماحص	ماحص	0	0	0	0	بلدية ماحص
42	ايجاد يؤر للمدينة الصناعية في الاغوار للصناعات الغذائية	الاغوار	0	0	0	0	بلديات مناطق الاغوار
المجموع			58000	0	0	58000	

الفريق المحلي للمحافظة

المطالب والاحتياجات ذات الاولوية لقطاع الآثار (2016-2018)

الاولوية	اسم المشروع	الموقع	التمويل المطلوب (الف دينار)			الجهة المعنية
			2018	2017	2016	
1	ترميم البيوت التراثية في منطقة الفحيص	ماحص والفحيص	60	60	60	دائرة الآثار العامه
2	انشاء مبنى للمتحف الاثري في السلط	السلط	0	0	300	دائرة الآثار العامه
المجموع			60	60	360	480

الفريق المحلي للمحافظة

المطالب والاحتياجات ذات الاولوية لقطاع الاشغال العامة والاسكان (2016-2018)

الجهة المعنية	التمويل المطلوب (الف دينار)			الموقع	اسم المشروع	الاولوية
	المجموع	2018	2017			
وزارة الاشغال العامه والاسكان	0	0	0	لواء ماحص والفحيص	استكمال انارة شارع الميدان لغاية منطقة بدر	1
وزارة الاشغال العامه والاسكان	100	0	0	لواء ماحص والفحيص	توسعة طريق ماحص /وادي شعيب	2
وزارة الاشغال العامه والاسكان	11000	0	0	لواء دير علا	معالجة طريق العارضة - دير علا	3
وزارة الاشغال العامه والاسكان	300	100	100	قصبية السلط	توسعة طريق السلط - جلدع 15كم	4
وزارة الاشغال العامه والاسكان	0	0	0	قصبية السلط	توسعة طريق وادي شعيب - الشونة	5
وزارة الاشغال العامه والاسكان	80	0	40	لواء عين الباشا	طريق مستشفى الرشيد	6
وزارة الاشغال العامه والاسكان	100	0	50	قصبية السلط	طريق علان زي ام جوزة	7
وزارة الاشغال العامه والاسكان	40	0	0	قصبية السلط	عمل خلطة اسفلتية لطريق اسكان الهدى بطول (1) كم	8
وزارة الاشغال العامه والاسكان	150	0	50	قصبية السلط	عمل خلطة اسفلتية لطريق الرميمين/الشلالات بطول (3) كم	9
وزارة الاشغال العامه والاسكان	40	0	0	قصبية السلط	عمل خلطة اسفلتية لطريق ظهرة عتيق / المغارب بطول (1) كم	10
وزارة الاشغال العامه والاسكان	80	0	0	قضاء زي	عمل خلطة اسفلتية لطريق زي - الديرة بطول (2) كم	11
وزارة الاشغال العامه والاسكان	50	0	0	لواء ماحص والفحيص	معالجة تهيبط طريق ماحص / الجبل بطول (1.5) كم	12
وزارة الاشغال العامه والاسكان	100	0	0	لواء ماحص والفحيص	عمل خلطة اسفلتية لطريق حديدون / ماحص (3) كم	13
وزارة الاشغال العامه والاسكان	80	0	0	لواء ماحص والفحيص	عمل خلطة اسفلتية طريق ماحص /بئر السبيل بطول (2) كم	14
وزارة الاشغال العامه والاسكان	120	0	60	لواء ماحص والفحيص	عمل خلطة اسفلتية طريق ماحص/وادي الازرق/بئر السلط	15
وزارة الاشغال العامه والاسكان	60	0	60	المحافظة	توسعة اكتاف الطريق الرئيسي من مثلث المصري الى مزرعة الجامعة بطول (1.5) كم	16
وزارة الاشغال العامه والاسكان	150	0	0	المحافظة	اعادة انشاء طريق داميا / جسر الامير محمد مثلث المصري	17
وزارة الاشغال العامه والاسكان	500	150	150	المحافظة	توسعة اكتاف دير علا / الشونة الجنوبية +خلطة لجسم الطريق بطول (7) كم	18
وزارة الاشغال العامه والاسكان	0	0	0	المحافظة	استكمال الطريق الدائري (من وادي شعيب باتجاه السرو)	19
وزارة الاشغال العامه والاسكان	0	0	0	المحافظة	استكمال طريق سوميا - جرش	20

وزارة الاشغال العامه والاسكان	0	0	0	0	المحافظة	معالجة مشكلة المنعطفات في منطقة ماحص و الفحيص	21
وزارة الاشغال العامه والاسكان	0	0	0	0	المحافظة	انشاء نفق من شارع المدينة الطبية الى محافظة البلقاء	22
وزارة الاشغال العامه والاسكان	0	0	0	0	المحافظة	ابجاد بديل لمدخل المدينة المؤدي الى الاغوار والسلط	23
وزارة الاشغال العامه والاسكان	0	0	0	0	المحافظة	ربط شطري اللواء بجسر علوي من دوار عين الباشا الى دوار الاقمار	24
وزارة الاشغال العامه والاسكان	0	0	0	0	الشونة	اعادة انشاء وصيانة طريق السلط الشونة	25
وزارة الاشغال العامه والاسكان	0	0	0	0	المحافظة	تحسين مدخل بدر الفحيص وادي شعيب	26
وزارة الاشغال العامه والاسكان	0	0	0	0	المحافظة	توسعة الطريق من مستشفى الرشيد الى قرية أبو نصير	27
وزارة الاشغال العامه والاسكان	0	0	0	0	المحافظة	جسر في منطقة السد جرش عجلون	28
	12950	250	510	13090		المجموع	

الفريق المحلي للمحافظة

المطالب والاحتياجات ذات الاولوية لقطاع البيئة (2016-2018)

الجهة المعنية	التمويل المطلوب (الف دينار)				الموقع	اسم المشروع	الاولوية
	المجموع	2018	2017	2016			
وزارة البيئة	160	0	0	160	الحمرة	تأهيل مكب الحمرة	1
وزارة البيئة	60	0	0	60	المحافظة	انشاء الغابة البيئية	2
وزارة البيئة	30	0	0	30	المحافظة	الشارع البيئي	3
	250	0	0	250		المجموع	

الفريق المحلي للمحافظة

المطالب والاحتياجات ذات الاولوية لقطاع التدريب المهني (2016-2018)

الجهة المعنية	التمويل المطلوب (الف دينار)				الموقع	اسم المشروع	الاولوية
	المجموع	2018	2017	2016			
مؤسسة التدريب المهني	0	0	0	0	السلط	توسعة مشغل التكييف والتبريد لمعهد السلط الحرفي	1
مؤسسة التدريب المهني	0	0	0	0	المحافظة	تعيين كادر وظيفي (مدرسين) في عين الباشا وباقي المعاهد	2
	0	0	0	0		المجموع	

الفريق المحلي للمحافظة

المطالب والاحتياجات ذات الاولوية لقطاع التنمية الاجتماعية (2016-2018)

الجهة المعنية	التمويل المطلوب (الف دينار)				الموقع	اسم المشروع	الاولوية
	المجموع	2018	2017	2016			
وزارة التنمية الاجتماعية	500	0	0	500	السلط	انشاء مركز خدمات متكامل	1
وزارة التنمية الاجتماعية	3000	0	0	3000	عين الباشا	انشاء مركز لذوي الاحتياجات الخاصة (شديد الاعاقة)	2
وزارة التنمية الاجتماعية	1000	0	0	1000	عين الباشا	انشاء مبنى للمديرية	3
وزارة التنمية الاجتماعية	168	0	0	168	الشونة الجنوبية	انشاء مركز المنار للتنمية الفكرية	4
وزارة التنمية الاجتماعية	90	30	30	30	الشونة الجنوبية	منح مشاريع تنموية للجمعيات الخيرة	5
وزارة التنمية الاجتماعية	120	0	0	120	الشونة الجنوبية	قاعة متعددة الاغراض	6
	4878	30	30	4818		المجموع	

الفريق المحلي للمحافظة

المطالب والاحتياجات ذات الاولوية لقطاع السياحة (2016-2018)

الجهة المعنية	التمويل المطلوب (الف دينار)				الموقع	اسم المشروع	الاولوية
	المجموع	2018	2017	2016			
وزارة السياحة والاثار	10	0	0	10	وسط المدينة	إعداد دراسة لاستكمال المرحلة الخامسة من المسار السياحي لوسط مدينة السلط	1
وزارة السياحة والاثار	150	50	50	50	وسط المدينة	تنفيذ المرحلة الخامسة من المسار السياحي لوسط مدينة السلط	2
وزارة السياحة والاثار	20	0	0	20	وسط المدينة	تزويد المسار السياحي بوسط مدينة السلط بالآرتمات اللازمة	3
وزارة السياحة والاثار	180	50	100	30	الشونة الجنوبية	تطوير منطقة سد وادي شعيب السياحية وتحويلها الى محمية	4
وزارة السياحة والاثار	130	0	100	30	منطقة يرقا	تطوير منطقة جسر الكنايات السياحية	5
وزارة السياحة والاثار	230	100	100	30	الرميمين	تطوير منطقة شلال الرميمين السياحية	6
وزارة السياحة والاثار	10	0	0	10	وسط المدينة	إعداد دراسة لاستكمال المرحلة الخامسة من المسار السياحي لوسط مدينة السلط	7
وزارة السياحة والاثار	150	50	50	50	وسط المدينة	تنفيذ المرحلة الخامسة من المسار السياحي لوسط مدينة السلط	8
وزارة السياحة والاثار	20	0	0	20	وسط المدينة	تزويد المسار السياحي بوسط مدينة السلط بالآرتمات اللازمة	9
وزارة السياحة والاثار	180	50	100	30	الشونة الجنوبية	تطوير منطقة سد وادي شعيب السياحية وتنفيذ مشروع تليفريك	10
وزارة السياحة والاثار	130	0	100	30	منطقة يرقا	تطوير منطقة جسر الكنايات السياحية	11
وزارة السياحة والاثار	130	0	100	30	الرميمين	تطوير منطقة شلال الرميمين السياحية	12
وزارة السياحة والاثار	0	0	0	0	السلط	استثمار منطقة غابة الشهيد وصفي النل سياحياً	13

المجموع	340	700	300	1340
---------	-----	-----	-----	------

الفريق المحلي للمحافظة

المطالب والاحتياجات ذات الاولوية لقطاع الشباب والمرأة (2016-2018)

الاولوية	اسم المشروع	الموقع	التمويل المطلوب (الف دينار)			الجهة المعنية
			2016	2017	2018	
1	زيادة دعم الأندية الرياضية وتغيير مسمى مجمع السلط الرياضي الى مدينة السلط الرياضية ودعمها بالاجهزة والمعدات اللازمة	المحافظة	50	50	50	المجلس الاعلى للشباب
2	إنشاء قاعة رياضية متعددة الأغراض لنادي عيرا الرياضي	عيرا وبقا	0	250	250	المجلس الاعلى للشباب
3	إنشاء قاعة رياضية متعددة الأغراض لنادي ضرار الرياضي	دير علا	0	0	250	المجلس الاعلى للشباب
4	استكمال بناء مبنى النادي الجديد (نادي يرموك البقعة)	عين الباشا	100	0	0	المجلس الاعلى للشباب
5	دعم لمشروع ماكنتي مصدر رزقي	المحافظة	0	0	0	تجمع لجان المرأة
6	تنفيذ مشاريع وبرامج لدعم وتمكين المرأة	المحافظة	0	0	0	تجمع لجان المرأة
المجموع			400	300	50	750

الفريق المحلي للمحافظة

المطالب والاحتياجات ذات الاولوية لقطاع المياه والصرف الصحي (2016-2018)

الاولوية	اسم المشروع	الموقع	التمويل المطلوب (الف دينار)			الجهة المعنية
			2016	2017	2018	
1	خدمة اسكان المغاريب - السلط بشبكة الصرف الصحي	قصبية السلط	315	0	0	وزارة المياه والري
2	شمول مناطق السلط بدراسات الصرف الصحي	قصبية السلط	500	500	0	وزارة المياه والري
3	عمل اتفاقية مع جامعة عمان الاهلية لربط مناطق السرو واليزيدية واسكان الجمارك على محطة تنقية الجامعة	قصبية السلط	0	0	0	وزارة المياه والري
4	شمول منطقة ماحص بخدمات الصرف الصحي	لواء ماحص والفحيص	1000	1000	1000	وزارة المياه والري
5	تحسين شبكة مياه سويمة وعلان	سويمة	300	300	300	وزارة المياه والري
6	معالجة موضوع محطة التنقية في السليحي	السليحي	300	0	0	وزارة المياه والري
المجموع			2415	1800	1300	5515

الفريق المحلي للمحافظة

المطالب والاحتياجات ذات الاولوية لقطاع الزراعة (2016-2018)

الجهة المعنية	التمويل المطلوب (الف دينار)				الموقع	اسم المشروع	الاولوية
	المجموع	2018	2017	2016			
وزارة الزراعة	0	0	0	0	المحافظة	معالجة الاختناقات التسويقية	1
وزارة الزراعة	2000	0	0	2000	المحافظة	انشاء مختبر لفحص السمية من المتبقيات من الخضار والفواكه	2
وزارة الزراعة	0	0	0	0	المحافظة	تطوير مختبرات ثروة حيوانية في وادي الاردن وعددها (4) والثروة الحيوانية اكثر من (300) ألف راس	3
وزارة الزراعة	0	0	0	0	المحافظة	صناعة قوارير بلاستيكية للاستخدامات الزراعية	4
وزارة الزراعة	0	0	0	0	المحافظة	انشاء مصنع لتصنيع رب البندورة والطماطم المجففة	5
	2000	0	0	2000		المجموع	

الفريق المحلي للمحافظة

المطالب والاحتياجات ذات الاولوية لقطاع التعليم العالي (2016-2018)

الجهة المعنية	التمويل المطلوب (الف دينار)				الموقع	اسم المشروع	الاولوية
	المجموع	2018	2017	2016			
وزارة التعليم العالي	0	0	0	0	جامعة البلقاء التطبيقية	قطعة ارض بمساحة (200) دونم كون موقع الجامعة الحالي اصبح مكتظا ولا يمكن عمل أي توسعة مستقبلية فيه	1
وزارة التعليم العالي	0	0	0	0	جامعة البلقاء التطبيقية	تأثيث مختبر كلية الطب التي تم بنائها حاليا بمنحة كريمة من دولة الامارات المتحدة / صندوق ابو ظبي للتنمية	2
وزارة التعليم العالي	0	0	0	0	جامعة البلقاء التطبيقية	تأثيث مختبر كلية الاعمال في المبنى الذي تم انشائه حاليا بمنحة كريمة من دولة الامارات المتحدة / صندوق ابو ظبي للتنمية	3
وزارة التعليم العالي	0	0	0	0	جامعة البلقاء التطبيقية	تأثيث ما تبقى من مختبرات كلية السلط التقنية في المبنى الذي تم انشائه بمنحة كريمة من دولة الامارات المتحدة / صندوق ابو ظبي للتنمية	4
وزارة التعليم العالي	0	0	0	0	جامعة البلقاء التطبيقية	انشاء مشروع طاقة شمسية لمباني الجامعة للتمكين من تخفيض عبئ فاتورة الطاقة البالغة (2) مليون سنويا	5

6	تغيير موقع الجامعة، الموقع الحالي غير مناسب	جامعة البلقاء التطبيقية	0	0	0	0	وزارة التعليم العالي
7	انشاء كلية فندقية في سويمه		0	0	0	0	وزارة التعليم العالي
المجموع							
			0	0	0	0	

الفريق المحلي للمحافظة

المطالب والاحتياجات ذات الاولوية للقطاع التعاوني والخيري (2016-2018)

الاولوية	اسم المشروع	الموقع	التمويل المطلوب (الف دينار)			الجهة المعنية	
			2016	2017	2018		المجموع
1	فتح الاسواق التعاونية في جميع المحافظات لتسويق جميع المنتجات الزراعية ومنتجات الجمعيات التعاونية	المحافظة	150	150	200	500	المؤسسة التعاونية
2	فتح مصنع للمنتجات الزراعية على مستوى المحافظات (مخلات تعليب جميع انواع الخضار والفواكه)	المحافظة	350	350	300	1000	المؤسسة التعاونية
3	إقامة مشاريع سياحية للجمعيات التعاونية	المحافظة	350	350	300	1000	المؤسسة التعاونية
4	تأمين مجمع لمديرية التعاون والجمعيات التعاونية	المحافظة	800	0	0	800	المؤسسة التعاونية
8	انشاء مقر وصالة متعددة الاغراض لاتحاد العام للجمعيات الخيرية الذي يخدم (143) جمعية خيرية على مستوى المحافظة	المحافظة	330	0	0	330	الاتحاد العام للجمعيات الخيرية
المجموع			1980	850	800	3630	

الفريق المحلي للمحافظة

المطالب والاحتياجات ذات الاولوية لقطاع الثقافة (2016-2018)

الاولوية	اسم المشروع	الموقع	التمويل المطلوب (الف دينار)			الجهة المعنية	
			2016	2017	2018		المجموع
1	انشاء مركز ثقافي شامل	السلط	1000	1000	1000	3000	وزارة الثقافة
2	انشاء موسوعة معارف اردنية	المحافظة	30	30	30	90	وزارة الثقافة
3	التتوير الثقافي	المحافظة	30	30	30	90	وزارة الثقافة
المجموع			1060	1060	1060	3180	

الفريق المحلي للمحافظة

المطالب والاحتياجات ذات الاولوية لقطاع الصناعة والتجارة (2016-2018)

الجهة المعنية	التمويل المطلوب (الف دينار)				الموقع	اسم المشروع	الاولوية
	المجموع	2018	2017	2016			
وزارة الصناعة والتجارة	500	0	0	500	البلقاء	بناء مستودع أعلاف السلط (هنجر)	1
وزارة الصناعة والتجارة	250	0	0	250	دير علا	فتح مراكز اعلاف	2
	750	0	0	750			